

マークをクリックするとそのページを見ることができます



発生動向総覧
P.2-6

< 第42週 >

咽頭結膜熱の定点当たり報告数は減少したが、過去5年間の同時期と比較してやや多い / その他最新動向



注目すべき感染症

< 今週は該当記事はありません >



病原体情報
P.7-8

インフルエンザウイルス 2013/14シーズン



速報

< 今週は該当記事はありません >



海外感染症情報
P.9-13

中東呼吸器症候群(MERS)の発生状況について / 鳥インフルエンザA(H7N9)の患者が発生しています / 世界におけるインフルエンザ流行状況



感染症の話
P.14

< 今週はお休みです >



読者のコーナー
< 今週は該当記事は
ありません >



グラフ総覧(42週)
P.15-21



42週のデータ
P.22-35



発生動向総覧

< 第42週コメント > 10月23日集計分

全数報告の感染症

注意: これは当該週に診断された報告症例の集計です。しかし、迅速に情報還元するために期日を決めて集計を行いますので、当該週に診断された症例の報告が集計の期日以降に届くこともあります。それらについては一部を除いて発生動向総覧では扱いませんが、翌週あるいはそれ以降に、巻末の表の累積数に加えられることになります。

感染経路、感染原因、感染地域については、確定あるいは推定として記載されていたものを示します。

1類感染症

報告なし

2類感染症

結核340例

3類感染症

腸管出血性大腸菌感染症63例(有症者41例、うちHUS 1例)

感染地域: 国内63例

国内の多い感染地域: 神奈川県10例*、福岡県4例、熊本県4例、千葉県3例、大阪府3例、北海道2例、青森県2例、宮城県2例、群馬県2例、東京都2例、富山県2例、愛知県2例、滋賀県2例、兵庫県2例、長崎県2例

* 第41週に報告された飲食店における食中毒患者を含む(O157 VT2)

年齢群: 1歳(2例)、2歳(3例)、4歳(3例)、5歳(2例)、6歳(5例)、7歳(1例)、8歳(2例)、9歳(1例)、10代(6例)、20代(5例)、30代(6例)、40代(5例)、50代(8例)、60代(6例)、70代(5例)、80代(3例)

血清型・毒素型: O157 VT2(16例)、O157 VT1・VT2(14例)、O26 VT1(13例)、O157 VT1(4例)、O157 VT不明(3例)、O103 VT1(2例)、O121 VT2(2例)、O26 VT1・VT2(1例)、O111 VT1(1例)、O126 VT1(1例)、O145 VT不明(1例)、その他・不明(5例)

累積報告数: 3,450例(有症者2,288例、うちHUS 72例、死亡4例)

感染地域: 東京都1例、神奈川県1例、インドネシア1例

腸チフス3例

4類感染症

E型肝炎3例

感染地域(感染源): 北海道1例(肉・詳細不明)、埼玉県1例(不明)、国内(都道府県不明)1例(不明)

A型肝炎1例

感染地域: ウズベキスタン

つつが虫病5例

感染地域: 静岡県3例、岐阜県1例、国外(国不明)1例

デング熱7例

感染地域: マレーシア1例、タイ1例、シンガポール1例、インド1例、インドネシア1例、ウガンダ1例、マレーシア/カンボジア1例

日本紅斑熱3例 感染地域: 広島県2例、鹿児島県1例
 日本脳炎1例 感染地域: 徳島県
 年齢群: 70代
 マラリア2例 熱帯熱2例__感染地域: カメルーン1例、パプアニューギニア1例
 レジオネラ症20例(肺炎型20例)
 感染地域: 栃木県3例、岩手県2例、岐阜県2例、愛知県2例、茨城県1例、埼玉県1例、東京都1例、新潟県1例、富山県1例、三重県1例、兵庫県1例、山口県1例、福岡県1例、熊本県1例、国内(都道府県不明)1例
 年齢群: 20代(1例)、40代(2例)、50代(3例)、60代(9例)、70代(5例)
 レプトスピラ症1例 感染地域: タイ__感染源: 河川でのトレッキング

5類感染症

アメーバ赤痢11例(腸管アメーバ症7例、腸管外アメーバ症3例、腸管及び腸管外アメーバ症1例)
 感染地域: 宮城県1例、埼玉県1例、京都府1例、大阪府1例、熊本県1例、沖縄県1例、国内(都道府県不明)3例、タイ/モルディブ1例、イタリア/ドイツ1例
 感染経路: 性的接触2例(異性間2例)、経口感染/性的接触(異性間)1例、経口感染2例、不明6例
 ウイルス性肝炎3例 B型3例__感染経路: 性的接触3例(異性間2例、同性間1例)
 急性脳炎1例 ヒトヘルペスウイルス6型__年齢群: 1歳
 クリプトスポリジウム症1例
 感染地域: 東京都
 クロイツフェルト・ヤコブ病3例
 孤発性プリオン病古典型3例
 後天性免疫不全症候群14例(AIDS 2例、無症候10例、その他2例)
 感染地域: 国内12例、国内/タイ1例、国内・国外不明1例
 感染経路: 性的接触12例(異性間1例、同性間11例)、不明2例
 侵襲性インフルエンザ菌感染症1例(菌検出検体: 血液)
 年齢群: 9歳
 侵襲性肺炎球菌感染症9例(菌検出検体: 血液7例、血液・髄液2例)
 年齢群: 0歳(2例)、1歳(1例)、3歳(1例)、30代(1例)、40代(1例)、50代(1例)、60代(2例)
 梅毒20例(早期顕症I期3例、早期顕症II期10例、無症候7例)
 破傷風1例 年齢群: 60代
 風しん20例(検査診断例11例、臨床診断例9例)
 感染地域: 愛知県5例、東京都3例、神奈川県3例、大阪府2例、長野県1例、熊本県1例、国内(都道府県不明)4例、国内・国外不明1例
 年齢群: 10 ~ 14歳(1例)、20 ~ 24歳(3例)、25 ~ 29歳(3例)、30 ~ 34歳(4例)、35 ~ 39歳(4例)、40代(4例)、50代(1例)
 累積報告数: 14,201例(検査診断例9,755例、臨床診断例4,446例)

麻疹2例〔麻疹(臨床診断2例)〕

感染地域: 神奈川県1例、ベトナム1例

年齢群: 0歳(2例)

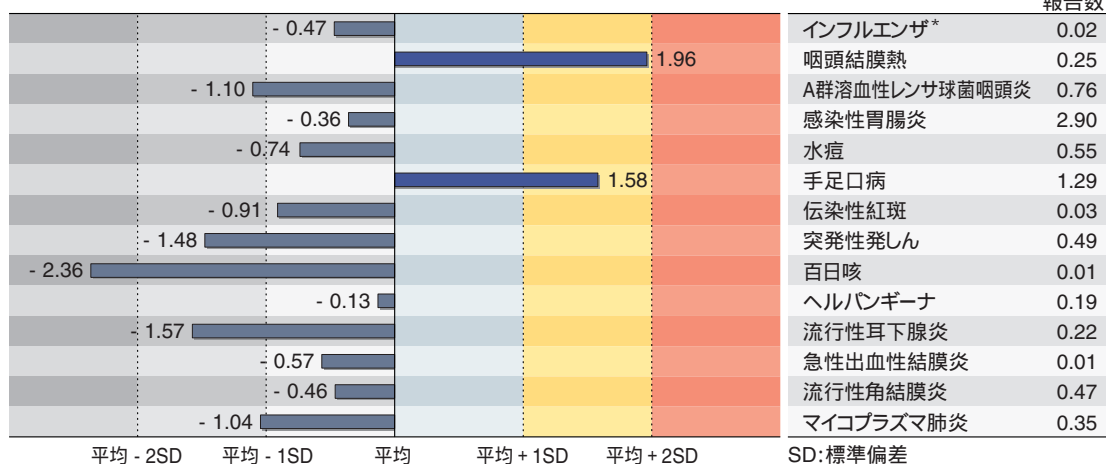
累積報告数: 209例〔麻疹(検査診断例86例、臨床診断例61例)
修飾麻疹62例〕

(補) 2012年第42週から2013年第41週までに診断されたものの報告遅れとして、腸チフス1例(感染地域: インド)、E型肝炎2例(感染地域(感染源): 千葉県1例(不明)、愛知県1例(生焼けの豚肉))、日本紅斑熱2例(感染地域: 広島県2例)、急性脳炎2例〔ムンプスウイルス1例__年齢群: 20代、病原体不明1例__年齢群: 2歳〕、劇症型溶血性レンサ球菌感染症1例(80代、死亡)、バンコマイシン耐性腸球菌感染症1例(遺伝子型: 不明__菌検出検体: 血液) などの報告があった。

定点把握の対象となる5類感染症

全国の指定された医療機関(定点)から報告され、疾患により小児科定点(約3,000カ所)、インフルエンザ(小児科・内科)定点(約5,000カ所)、眼科定点(約600カ所)、基幹定点(約500カ所)に分かれています。また、定点当たり報告数は、報告数/定点医療機関数です。

定点把握疾患の報告の過去5年間の同時期との比較(第42週)



当該週と過去5年間の平均(過去5年間の前週、当該週、後週の合計15週の平均)との差をグラフ上に表現した。(*2009年のパンデミックの影響を受けています。)

インフルエンザ

定点当たり報告数は減少した。都道府県別の上位3位は沖縄県(0.52)、静岡県(0.12)、和歌山県(0.08)、島根県(0.08)である。今週よりコメントを開始する基幹定点からのインフルエンザ入院サーベイランスについては報告数は1例であった。都道府県別では沖縄県で、年齢別では5歳未満であった。

小児科定点報告疾患(主なもの)

RSウイルス感染症の報告数は3,272例と減少した。年齢別では1歳以下の報告数が全体の約72%を占めている。

咽頭結膜熱の定点当たり報告数は減少したが、過去5年間の同時期(前週、当該週、後週)と比較してやや多い。都道府県別の上位3位は宮崎県(1.61)、島根県(1.09)、長崎県(1.02)である。A群溶血性レンサ球菌咽頭炎の定点当たり報告数は減少した。都道府県別の上位3位は山口県(1.70)、新潟県(1.48)、長野県(1.41)である。

感染性胃腸炎の定点当たり報告数は減少した。都道府県別の上位3位は宮崎県(9.08)、福岡県(5.88)、大分県(5.86)である。

水痘の定点当たり報告数は減少した。都道府県別の上位3位は新潟県(1.26)、富山県(1.07)、佐賀県(0.96)である。

手足口病の定点当たり報告数は第38週以降減少が続いているが、過去5年間の同時期と比較してやや多い。都道府県別の上位3位は鹿児島県(4.22)、北海道(3.13)、山形県(2.67)である。

百日咳の定点当たり報告数は2週連続で増加した。都道府県別の上位3位は沖縄県(0.09)、新潟県(0.07)、大分県(0.06)である。

ヘルパンギーナの定点当たり報告数は第31週以降減少が続いている。都道府県別の上位3位は富山県(0.52)、北海道(0.51)、宮崎県(0.44)である。

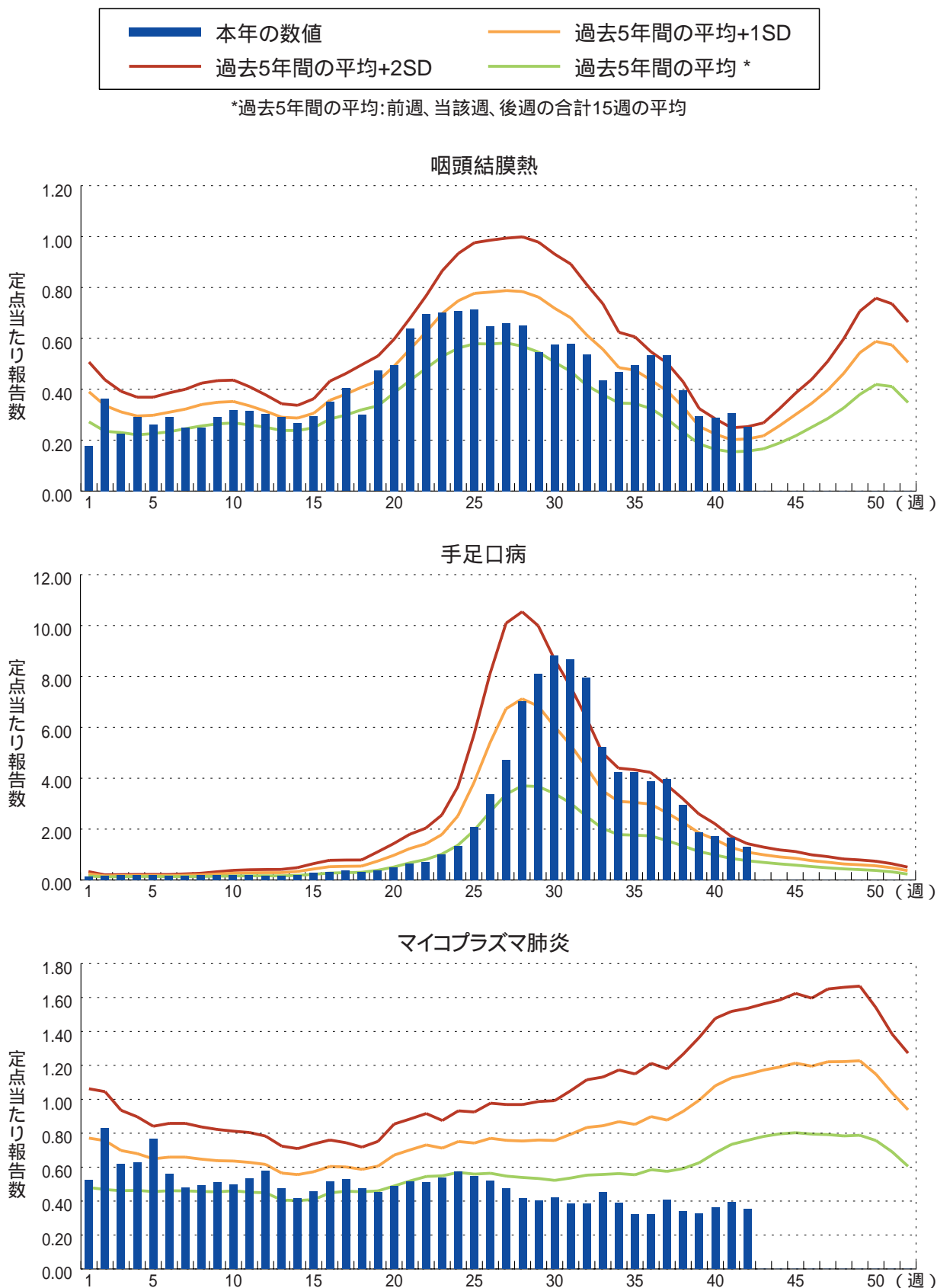
基幹定点報告疾患

マイコプラズマ肺炎の定点当たり報告数は減少した。都道府県別の上位3位は富山県(1.60)、青森県(1.50)、宮城県(1.17)である。

感染性胃腸炎(ロタウイルスに限る)は第42週から報告が開始された。都道府県別では東京都と兵庫県から1例ずつ報告があった。

図. 主要定点把握疾患の過去5年間との週別比較(2013年第42週)

青のバーで示す本年の定点当たり報告数が赤のラインを超えているときには、過去5年間の週と比較してかなり多いことを示す。





病原体情報

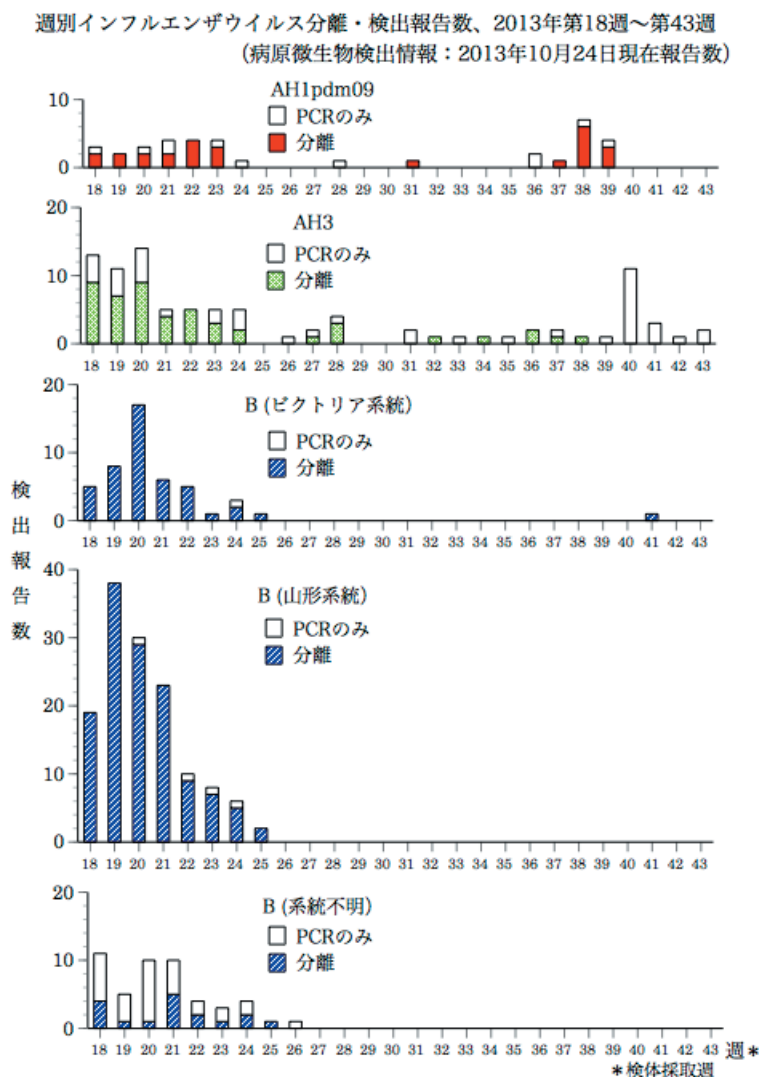
* グラフはIASRホームページ(<http://www.nih.go.jp/niid/ja/iasr.html>)からの引用です。

国立感染症研究所・感染症疫学センターには各都道府県市の地方衛生研究所(地研)から「病原体個票」と「集団発生病原体票」が報告されています。これには感染症発生動向調査の定点およびその他の医療機関、保健所等で採取された検体から検出された病原体の情報が含まれています。週別の報告数は、病原体が分離・検出された検体の採取日による週ごとの報告数です。地域別の報告数は、その地域に所在する地研からの総報告数を都道府県別に示しています。

(2013年10月24日現在報告分)

インフルエンザウイルス 2013/14シーズン

2013年第18週以降インフルエンザウイルス検出報告は少数となっていた。2013/14シーズン(2013年第36週/9月～2014年第35週/8月)に入って、AH1pdm09とAH3亜型の検出が、また第41週にB型ピクトリア系統株の検出が報告されている。

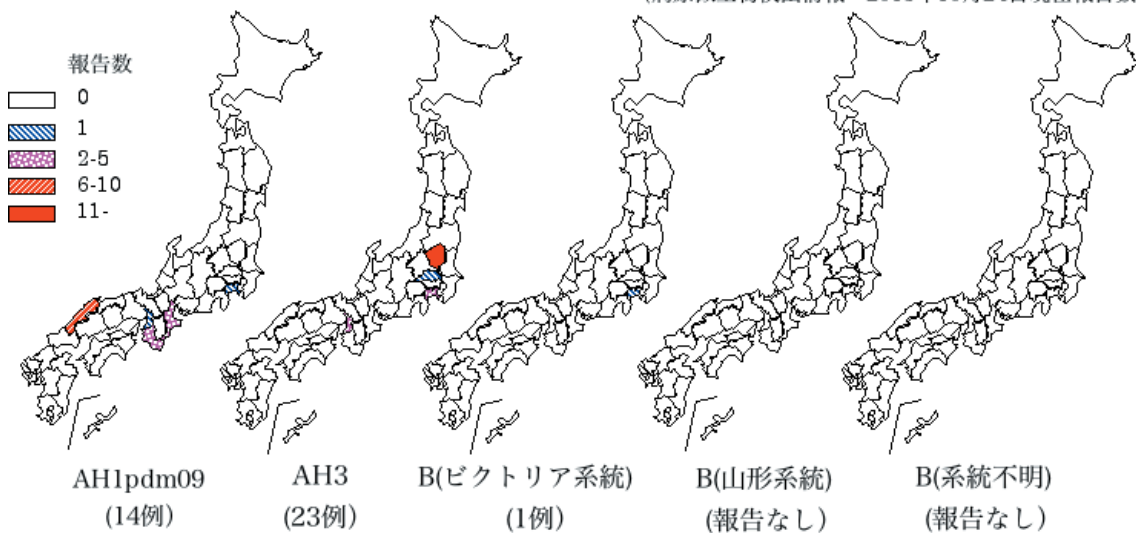


Infectious Agents Surveillance Report

2013年第36～43週の累積では、AH1pdm09が5府県から14例、AH3亜型が4府県から23例、B型はビクトリア系統株が神奈川県から1例報告されている。

このうち、輸入例からの分離・検出が9例〔AH1pdm09: 5例(インドネシア2例、フィリピン1例、中国1例、タイ/ネパール1例)〕、AH3型: 4例(フィリピン3例、タイ/カンボジア1例)〕報告されている。

都道府県別インフルエンザウイルス分離・検出報告状況、2013年第36週～2013年第43週
(病原微生物検出情報: 2013年10月24日現在報告数)



各都道府県市の地方衛生研究所からの分離/検出報告を図に示した



インフルエンザウイルス分離・検出速報は <http://www.nih.go.jp/niid/ja/iasr-inf.html> を参照ください。



海外感染症情報

*関連の情報やさらに詳しい情報については、FORTHホームページ(<http://www.forth.go.jp/>)をご覧ください。

中東呼吸器症候群(MERS)の発生状況について(更新49)

2013年10月24日 WHO(GAR)

10月24日付で公表された世界保健機関(WHO)の情報によりますと、サウジアラビアでMERS (マーズ) コロナウイルスに感染した確定患者が新たに5人発生しました。9月18日に確定された患者が3人、10月18日に確定された患者が1人、10月19日に確定された患者が1人です。

5人の患者のうち2人は死亡しました。患者の年齢は35歳から83歳であり、4人が男性、1人が女性でした。2人はメディナ(Medina)、3人はリヤド(Riyadh)から報告されました。患者のうち4人は基礎疾患(持病)がありました。2人の患者は発症前にMERSコロナウイルスに感染したと確定された患者や動物との接触はなかったと報告されました。

全体として、昨年9月からこれまでに、WHOに報告されたMERSコロナウイルスに感染したと確定された患者は144人で、このうち62人が死亡しました。

現在の状況と利用可能な情報に基づいて、WHOはすべての加盟国へ、重症急性呼吸器感染症(SARI)のサーベイランスを継続し、通常と異なる傾向がみられた場合には慎重に検討するよう推奨しています。

医療従事者は、引き続き、警戒するよう勧められます。最近、中東から帰国し、SARIを発症した患者には、現在のサーベイランスに関する推奨に示されている通り、MERSコロナウイルスの検査をすべきです。

これまでに報告された患者は初発症状として呼吸器疾患がみられました。下痢のほか、ショックを伴う腎不全や急性呼吸窮迫症候群(ARDS)を含む合併症もみられています。重症の免疫不全患者では、典型的な所見や症状がみられない可能性もあります。

医療機関では、感染予防・制御を総合的に実施する重要性を再認識すべきです。MERSコロナウイルスの感染が疑われる患者や確定患者に医療を提供する施設では、他の患者や医療従事者、医療機関を訪れる人にウイルスが感染するリスクを減らすために適切な対策を行うべきです。

WHOは、すべての加盟国に対し、MERSコロナウイルスの新たな感染者が発生した際には、考えられる感染源と臨床経過の情報を合わせて、速やかに評価して報告するよう呼びかけています。感染様式を確認するための感染源調査は速やかに実施されるべきで、それにより、ウイルスの更なる伝播を防ぐことができます。

WHOは、この事例に関して入国時の特別なスクリーニングおよび渡航や貿易を制限することを推奨していません。

WHOは、現在の状況について事務局長に助言するため、国際保健規則に基づく緊急委員会を開催しました。緊急委員会は、WHOの全地域の国際的な専門家から構成されており、現時点の情報に基づいてリスクアセスメントを行った結果、満場一致で、国際的な公衆衛生上の脅威となる緊急事態(Public Health Emergency of International Concern : PHEIC)の要件は満たしていないと助言しました。

鳥インフルエンザA(H7N9)の患者が発生しています(更新32)

2013年10月24日 WHO(GAR)

10月24日付で公表された世界保健機関(WHO)の情報によりますと、中国の国家衛生・計画出生産委員会は新たに鳥インフルエンザA(H7N9)ウイルスに感染した患者が1人発生したとWHOに報告しました。

患者は浙江省の67歳の男性です。患者は農業従事者で、生きた家さんと接触していました。10月16日に発症し、10月18日に地域の病院に入院しましたが、容態が悪化したため、10月21日に別の病院に転院しました。現在、重篤な状態です。

これまでに、鳥インフルエンザA(H7N9)に感染したと確定された患者は137人で、このうち45人が死亡したとWHOに報告されています。現在、4人が入院中で88人が退院しました。現時点では、人から人に感染が続いているという根拠はありません。

中国政府は、疫学的なサーベイランス及び分析の強化、医療の整備、市民とのリスクコミュニケーションや情報提供の実施、国際的な協力と情報交換、科学的な研究の継続を含む、サーベイランスや感染制御対策を行っています。

WHOは、この事例に関して入国時の特別なスクリーニングおよび渡航や貿易を制限することを推奨していません。

世界におけるインフルエンザ流行状況(更新21)

2013年10月24日 WHO(GAR)

【要約】

- ・ ヨーロッパでは、多くの国でインフルエンザ様疾患(ILI)の活動性が高まり始めましたが、北半球の温帯地域におけるインフルエンザの活動性は依然として低い水準でした。
- ・ アジアの熱帯地域におけるインフルエンザの活動性は国によって異なりました。香港ではインフルエンザの検出数は減少しましたが、中国南部ではインフルエンザの検出数が増加しました。東南アジアでは、タイでインフルエンザの検出数は減少しましたが、ベトナムでは増加しました。東南アジアではインフルエンザA(H3N2)とインフルエンザB型がともに伝播したと報告されました。
- ・ 中米のカリブ海諸国と南米の熱帯地域では、カリブ海諸国と中米のほとんどの地域で報告されたインフルエンザA型の感染患者の報告は低い水準のままでした。依然としてRSウイルスが優勢でしたが、RSウイルスの活動性は概ね想定される季節性の水準内でした。
- ・ 南米の温帯地域と南アフリカでは、インフルエンザの活動性は6月下旬にピークに達しました。南米の温帯地域のほとんどで、インフルエンザB型とインフルエンザA(H3N2)がともに伝播したと報告されました。RSウイルスの活動性が優勢でしたが、全体的に減少傾向を示しました。
- ・ オーストラリアとニュージーランドでは、インフルエンザウイルスの検出数とILIの割合は減少しました。両国とも、インフルエンザA(H1N1)pdm09、インフルエンザA(H3N2)、インフルエンザB型がともに伝播したと報告されました。
- ・ 季節性のインフルエンザウイルス以外のインフルエンザウイルスに関する詳細な情報は、世界保健機関(WHO)のウェブサイトを参照してください。

http://who.int/influenza/human_animal_interface/HAI_Risk_Assessment/en/index.html

【北半球の温帯地域】

・北米

全体として、北米全域におけるインフルエンザの活動性は、依然として低い水準でした。カナダと米国におけるインフルエンザの活動性は、依然としてシーズンオフの水準でした。メキシコにおけるインフルエンザの活動性は、2か月間(7月から8月)で高まった後、依然として低い水準でしたが、急性呼吸器感染症(ARI)と肺炎の報告は過去数週間に比べて若干増加しました。

・ヨーロッパ

ヨーロッパにおけるインフルエンザの活動性は、データを報告した国では、依然として低い水準でした。10月7日から13日までの間に採取された検体のうち、インフルエンザが陽性となった検体は0.5%(3,931検体中19検体)のみでした。しかし、多くの国では、ILIとARIの受診率が増加したと報告され始めました。

・アフリカ北部と西アジア

アフリカ北部、西アジアと中央アジアにおけるインフルエンザの活動性は低い水準でした。カタルのみがインフルエンザの活動性を報告し、8月末以降、主にインフルエンザA型ウイルス(亜型は不明)が報告されました。バーレーンとグルジアでは、9月初旬以降、ILIの活動性が増加しましたが、インフルエンザの検出は報告されませんでした。

・北アジア

アジアの温帯地域におけるインフルエンザの活動性は、5月下旬以降、依然としてシーズンオフの水準でした。モンゴルでは、8月中旬以降、臨床的な呼吸器疾患の活動性は増加し始めましたが、この期間にインフルエンザウイルスは検出されませんでした。

【熱帯地域】

・アメリカ大陸の熱帯地域

全体として、カリブ海諸国と中米におけるインフルエンザの活動性は、全域で低い水準でした。インフルエンザA型ウイルスの検出数は減少し、過去数週間でインフルエンザの伝播はほぼ終息しました。しかし、ホンジュラスではILIと重症急性呼吸器感染症(SARI)の指標が過去5週間で増加し、インフルエンザA(H1N1)pdm09とRSウイルスの検出が関係していました。その他の国では、インフルエンザA(H3N2)とインフルエンザB型ウイルスがともに伝播したと報告され、コスタリカ、キューバ、エルサルバドル、グアテマラ、パナマでは、呼吸器疾患を起こすウイルスとしてRSウイルスが優勢でした。

南米の熱帯地域では、7月から8月にかけて、インフルエンザの活動性が高まった後、呼吸器疾患を起こすウイルスの活動性は低下し続けました。コロンビアでは、外来受診率、入院率、集中治療室(ICU)への入院割合は、例年の同時期と同様でした。ベネズエラにおけるARIと肺炎の水準は、この時期に想定される水準内と報告されました。エクアドルでは、8月にインフルエンザのピークに達した後、インフルエンザが陽性であった検体数は着実に減少し、陽性となった検体ではインフルエンザA(H1N1)pdm09が優勢でした。ペルーでは、5歳未満の小児におけるARIは減少傾向を示したと報告されました。ボリビアでは、SARIに関連した入院率は、昨年同時期のデータに比べ、増加したと報告されました。特に、東部のサンタ・クルス(Santa Cruz)で増加しており、7月末以降、インフルエンザA(H1N1)pdm09の検出数が高い水準で続いています。

ブラジルでは、7月以降、インフルエンザの陽性検体数が減少し続けており、最近のインフルエンザ陽性検体では、亜型が不明のインフルエンザA型ウイルスとインフルエンザB型ウイルスが検出されました。

・ 中部アフリカの熱帯地域

コートジボワール、ガーナ、ケニアでは、インフルエンザウイルスが検出されたと報告されました。コートジボワールではインフルエンザB型が優勢でしたが、ガーナではインフルエンザA(H3N2)のみが検出されたと報告されました。ケニアでは、インフルエンザの活動性は低く、インフルエンザA(H1N1)pdm09とインフルエンザB型ウイルスがともに伝播したと報告されました。

・ アジアの熱帯地域

南アジアのほとんどの国で、インフルエンザの伝播は低い水準でした。この地域では、インフルエンザA(H1N1)pdm09とインフルエンザA(H3N2)ウイルスがともに報告されました。香港では、10月初旬以降、インフルエンザに関連した入院率やILIの受診率の減少がみられました。香港におけるインフルエンザの伝播はインフルエンザA(H3N2)ウイルスが優勢でした。中国南部では、9月初旬以降、インフルエンザの活動性は若干増加しました。主にインフルエンザA(H3N2)ウイルスが検出されたと報告されましたが、インフルエンザA(H1N1)pdm09ウイルスとインフルエンザB型ウイルスも検出されました。

東南アジアにおけるインフルエンザの伝播は依然として全体的に低い水準でした。タイでは、9月初旬以降、インフルエンザの伝播とILIの活動性は減少しました。ベトナムでは、9月中旬以降、主にインフルエンザB型とインフルエンザA(H3N2)ウイルスの伝播の増加によって、インフルエンザが陽性となったILI患者の検体数が増加しました。

【南半球の温帯地域】

・ 南米の温帯地域

南米の温帯地域におけるARIの活動性は、この時期に想定される水準であったと報告されました。しかし、パラグアイは例外で、ILIの活動性が高い水準でした。アルゼンチンとチリでは、呼吸器疾患を起こすウイルスは依然としてRSウイルスが最も多く検出されましたが、減少し続けました。アルゼンチンにおけるILIの活動性は、今年6月と7月にピークに達した後、低下し続けました。チリでは、SARIに関連した入院率は減少し続け、ILIの活動性は依然として低い水準でした。パラグアイでは、ILIの受診率はこの時期に想定される水準よりも高い水準でしたが、インフルエンザウイルスの検出数は減少しました。ウルグアイでは、SARIに関連した入院率は過去2週間で減少しました。

・ 南アフリカの温帯地域

南アフリカでは、6月にインフルエンザA(H1N1)pdm09によるインフルエンザの活動性がピークに達した後、過去数週間でインフルエンザA(H3N2)とインフルエンザB型の伝播が増加したことによる小さな2番目のピークがみられました。

・ オセアニア、メラネシア、ポリネシア

全体的に、オーストラリア、ニュージーランド、太平洋諸島におけるインフルエンザの活動性は減少しました。

オーストラリアでは、9月14日から27日までの期間におけるインフルエンザの型と亜型の構成割合は地域によって異なりました。西オーストラリア州では、依然としてインフルエンザA(H3N2)が優勢でしたが、インフルエンザA(H1N1) pdm09の割合が増加しました。全国的にはインフルエンザB型ウイルスの割合は相対的に変わりませんでした。ニュー・サウス・ウェールズ州、南オーストラリア州、クィーンズランド州では増加し、ビクトリア州では減少しました。インフルエンザの陽性率は、国内定点研究所サーベイランスの16%(2,032検体中330検体)からオーストラリア定点実地研究ネットワーク(ASPREN)の29.5%(210検体中62検体)まで幅がありました。インフルエンザの合併症を警戒するネットワーク(FluCAN)の定点病院サーベイランスシステムでは、インフルエンザに関連した入院率は、9月中旬以降、減少し始めたとして報告されました。シーズン中にインフルエンザに関連した入院患者の約12%がICUに直接入院しました。入院患者の年齢分布は、0歳から9歳までと60歳以上の年齢層にピークがみられました。

ニュージーランドでは、ILIの活動性は9月初旬にほぼ閾値に達し、その後、減少しました。先週受け取られた291検体のうち112検体(39%)でインフルエンザが陽性でした。このうち48検体がインフルエンザB型、21検体がインフルエンザA(H3N2)、12検体がインフルエンザA(H1N1) pdm09、31検体がインフルエンザA(亜型不明)でした。オークランドとカウンティーズマヌカウ地区保健局(Counties Manukau District Health Boards)管内では、地域サーベイランスと病院サーベイランスで、インフルエンザの活動性が低下したと報告されました。



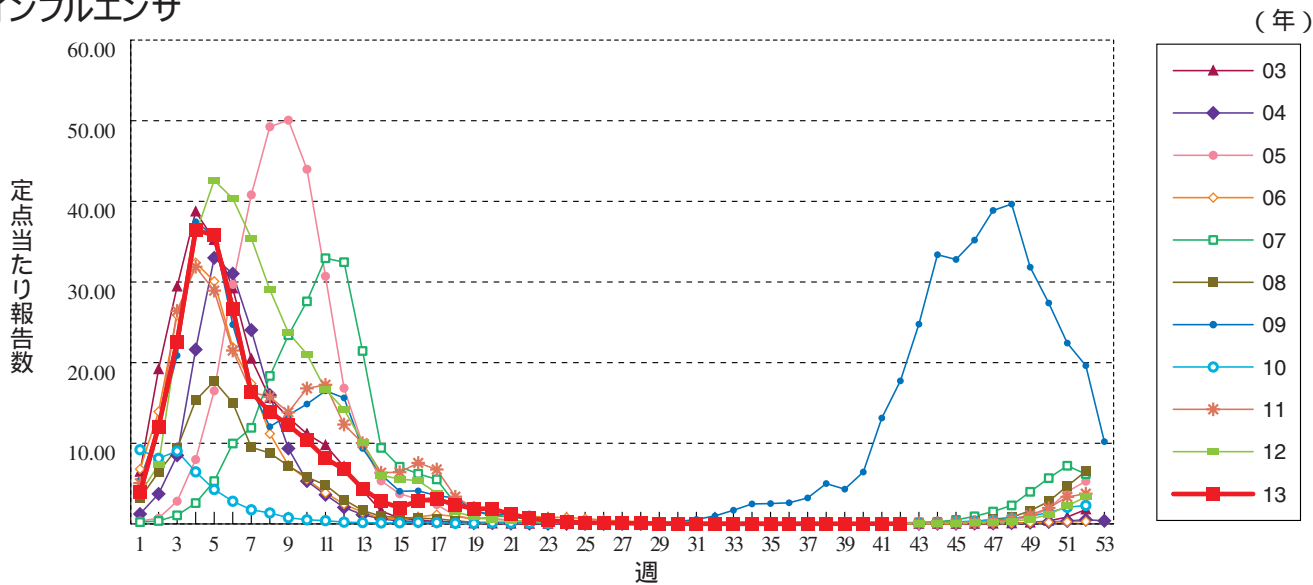
感染症の話

今週はお休みさせていただきます。
「感染症の話」過去の掲載分については
<http://www.nih.go.jp/niid/ja/encyclopedia.html>
でご覧いただけます。

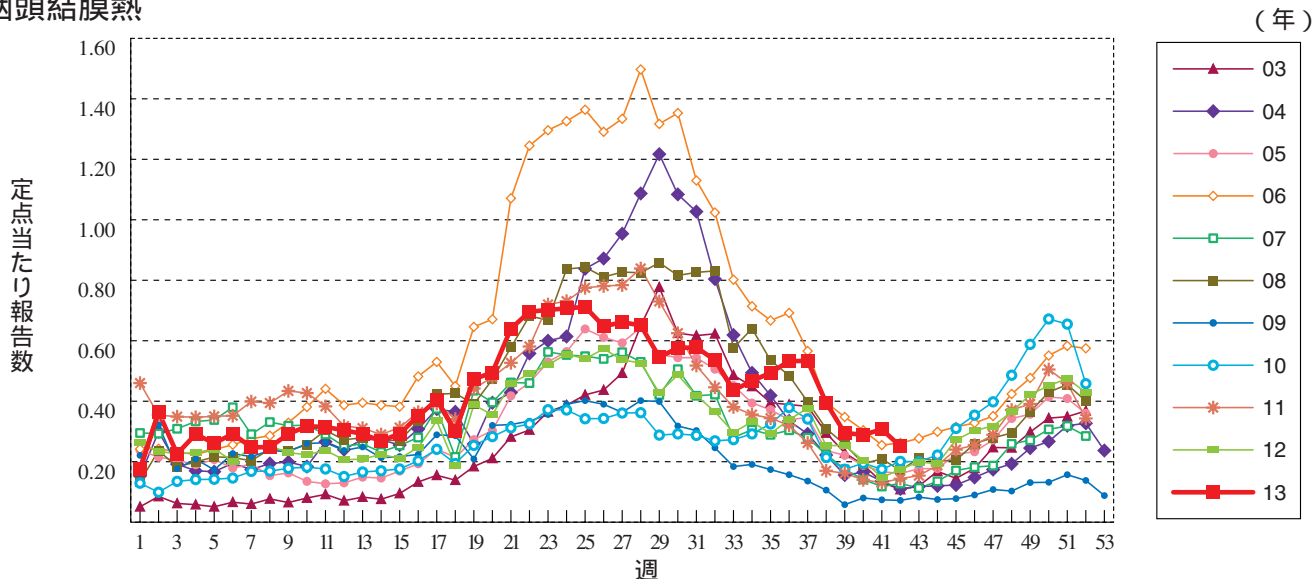


グラフ総覧(42週)

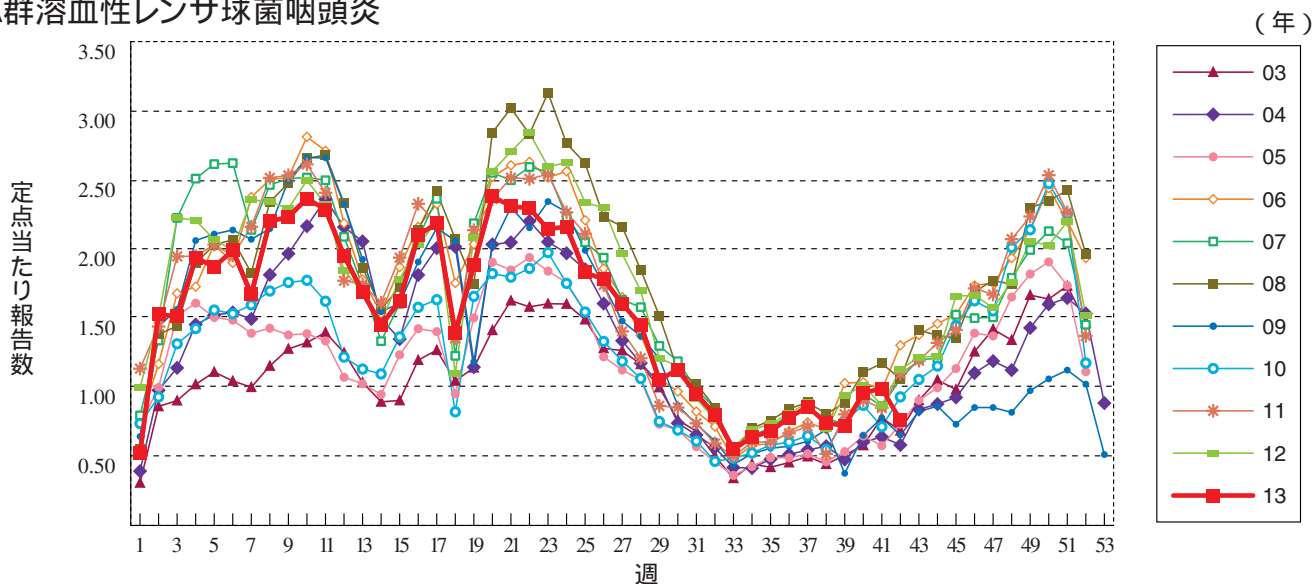
インフルエンザ



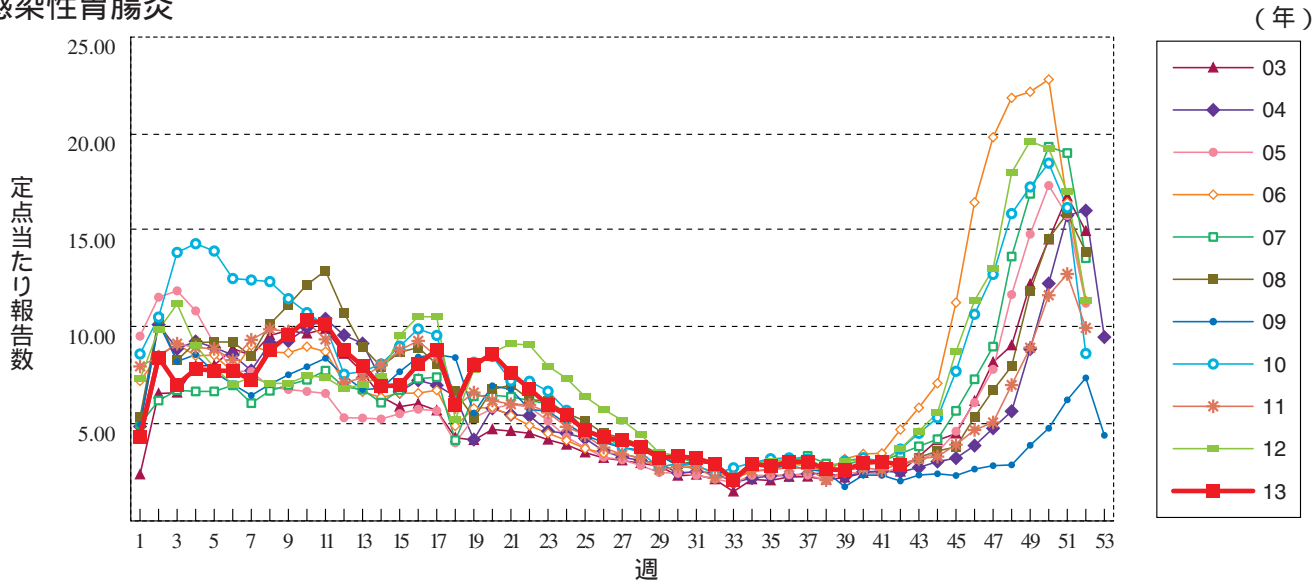
咽頭結膜熱



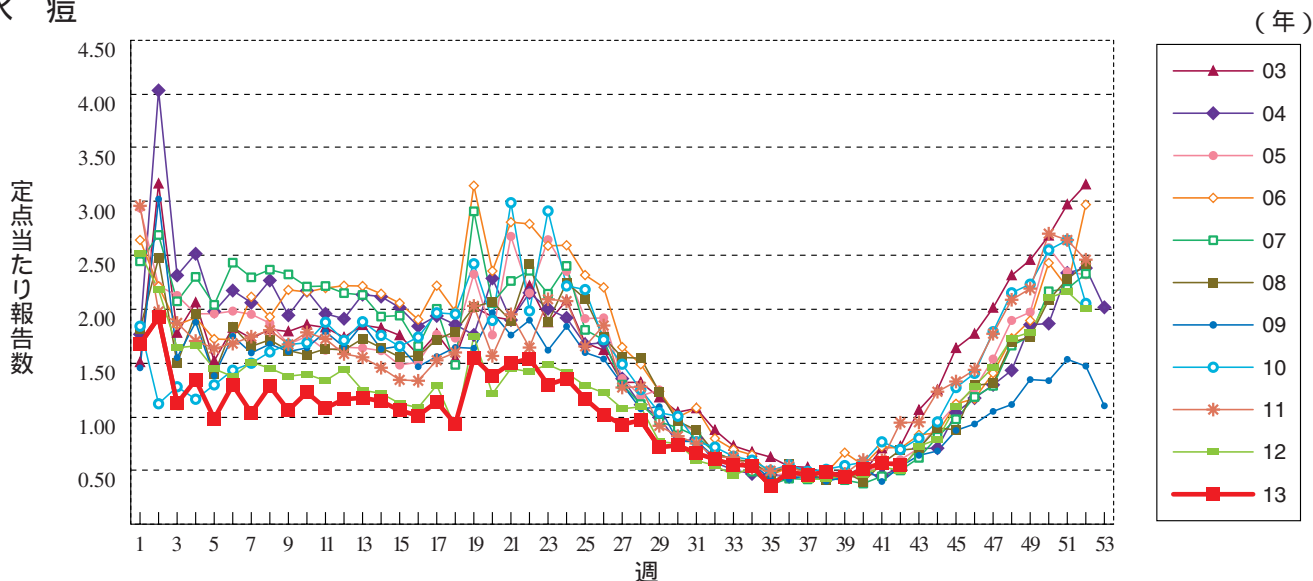
A群溶血性レンサ球菌咽頭炎



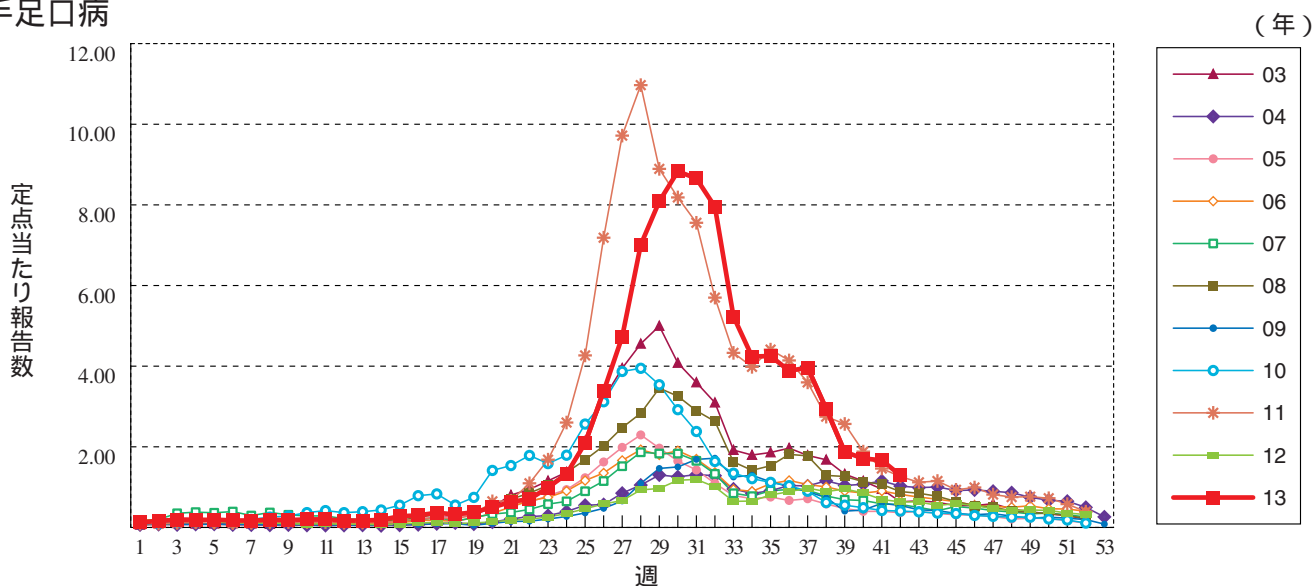
感染性胃腸炎



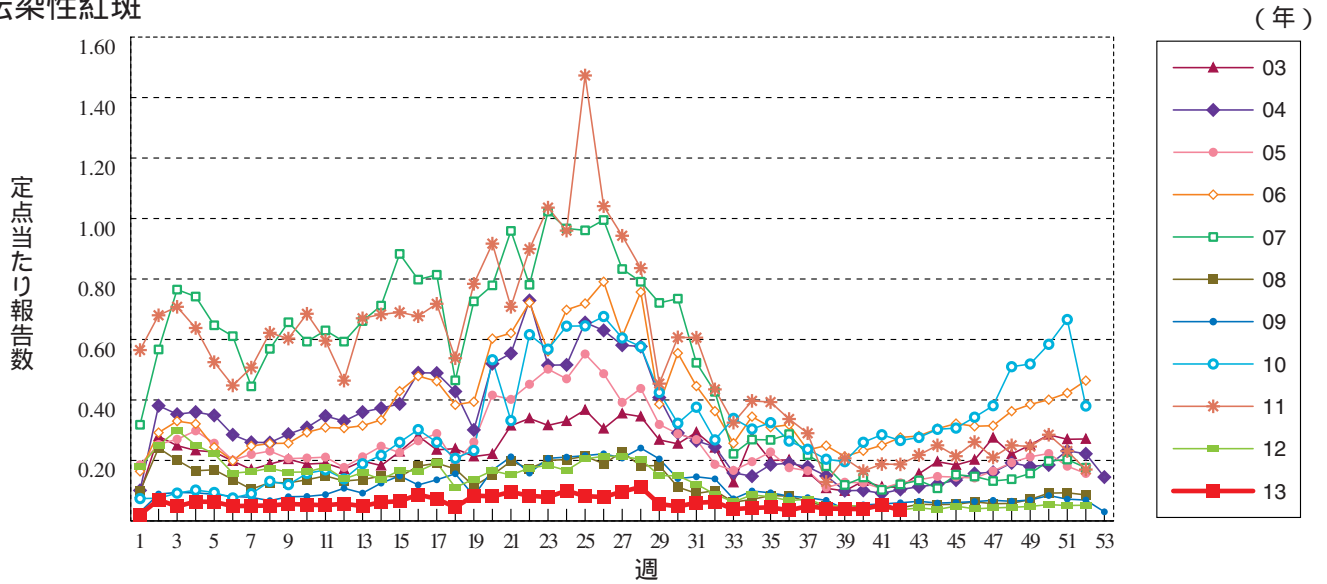
水痘



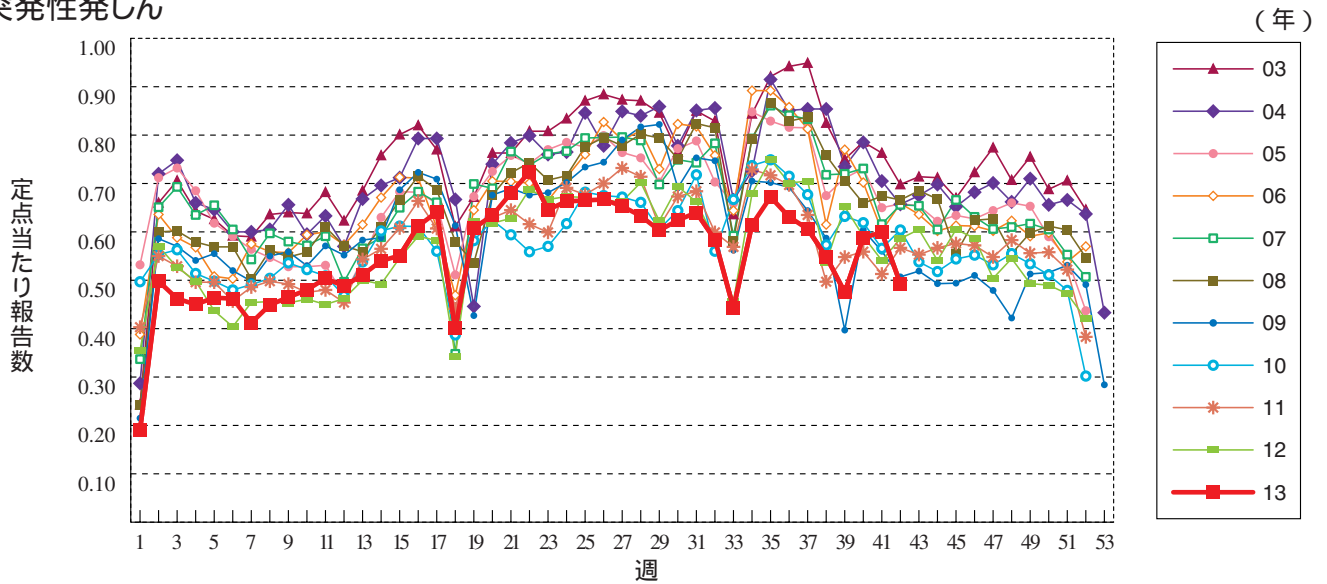
手足口病



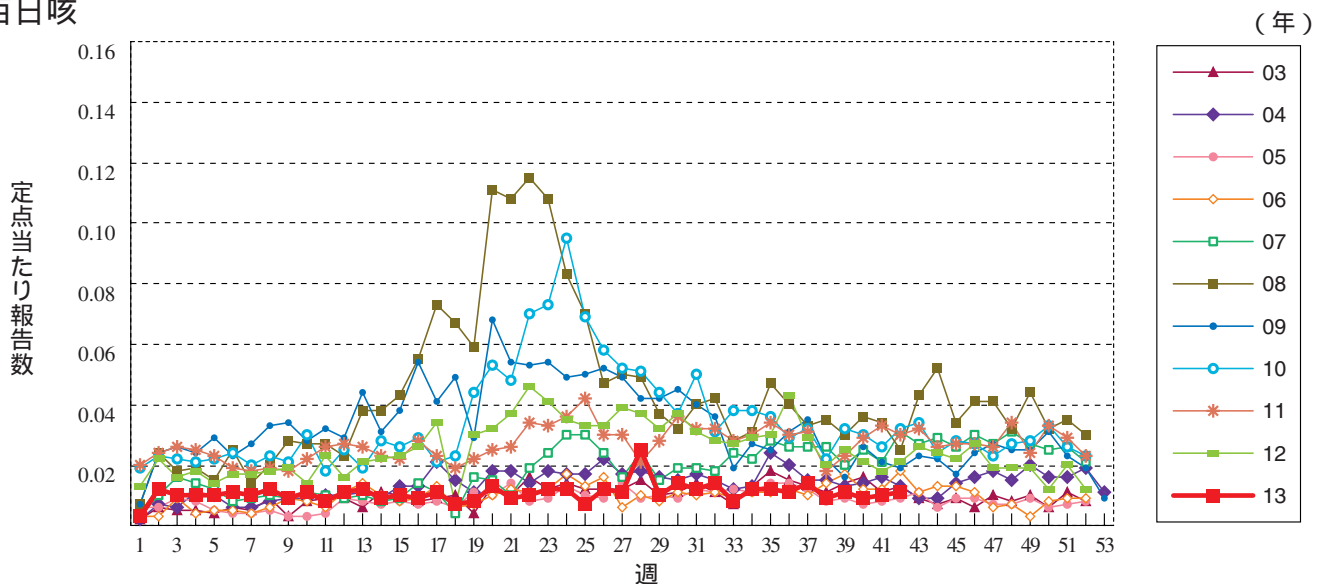
伝染性紅斑



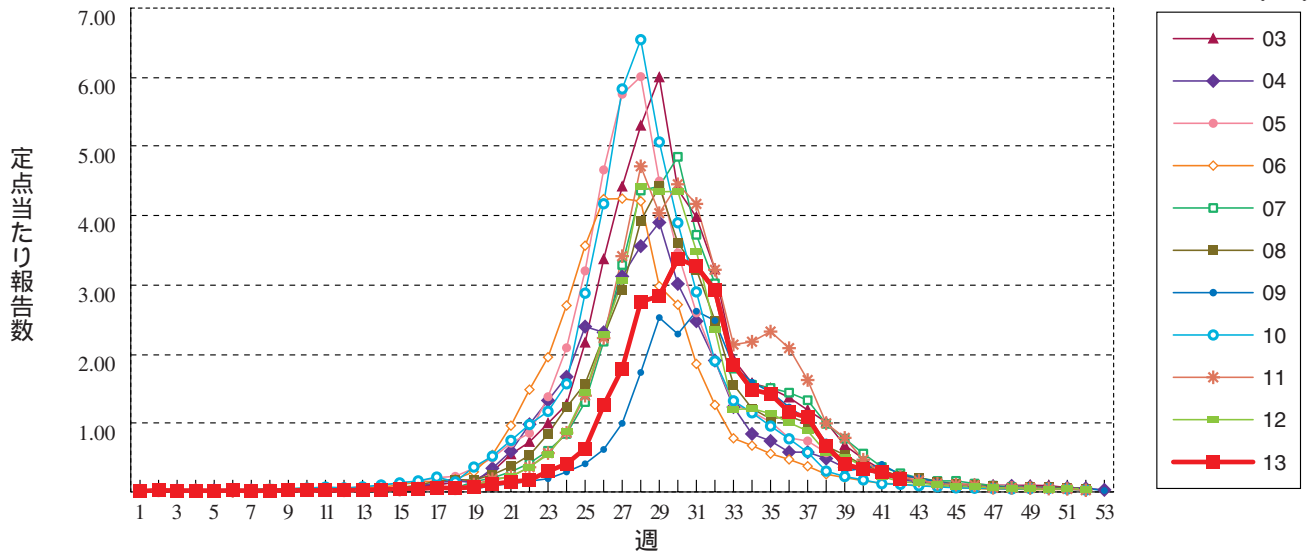
突発性発しん



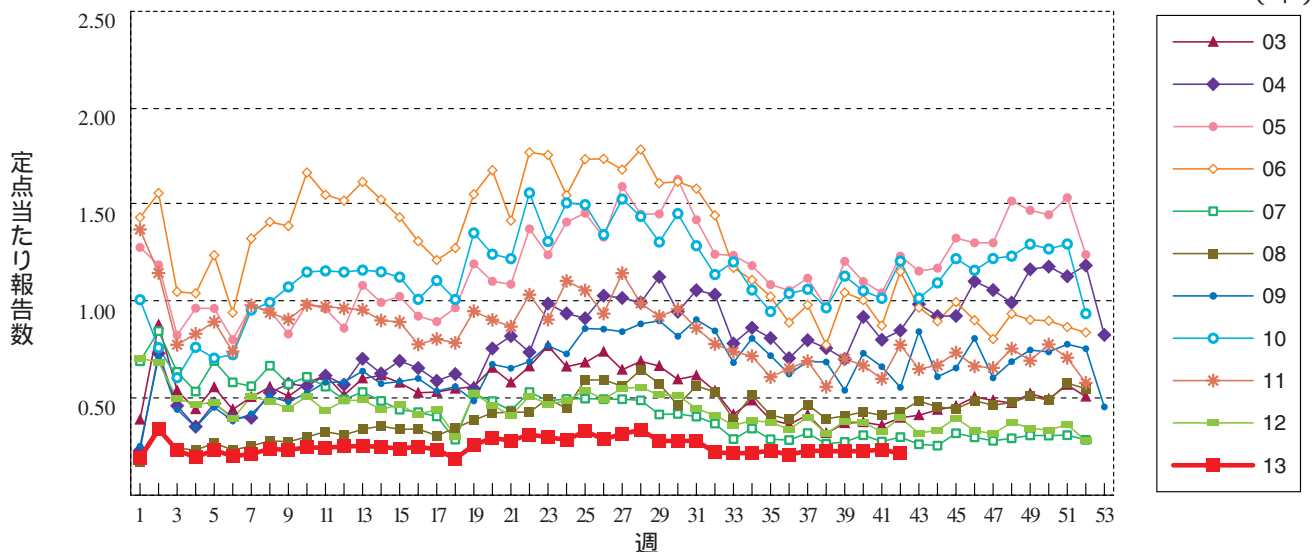
百日咳



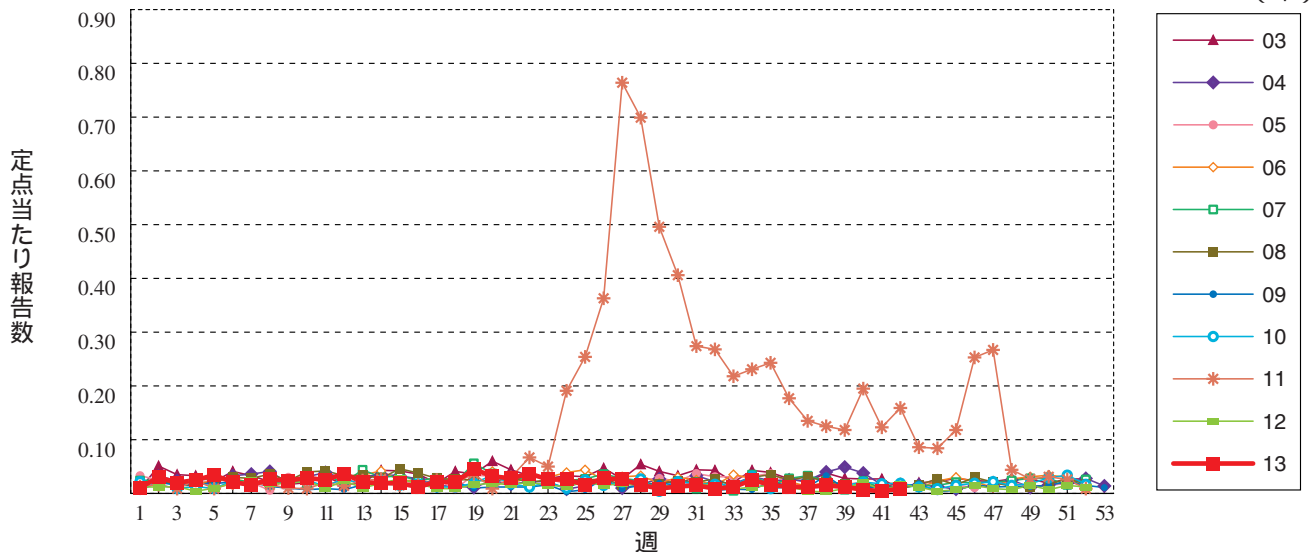
ヘルパンギーナ



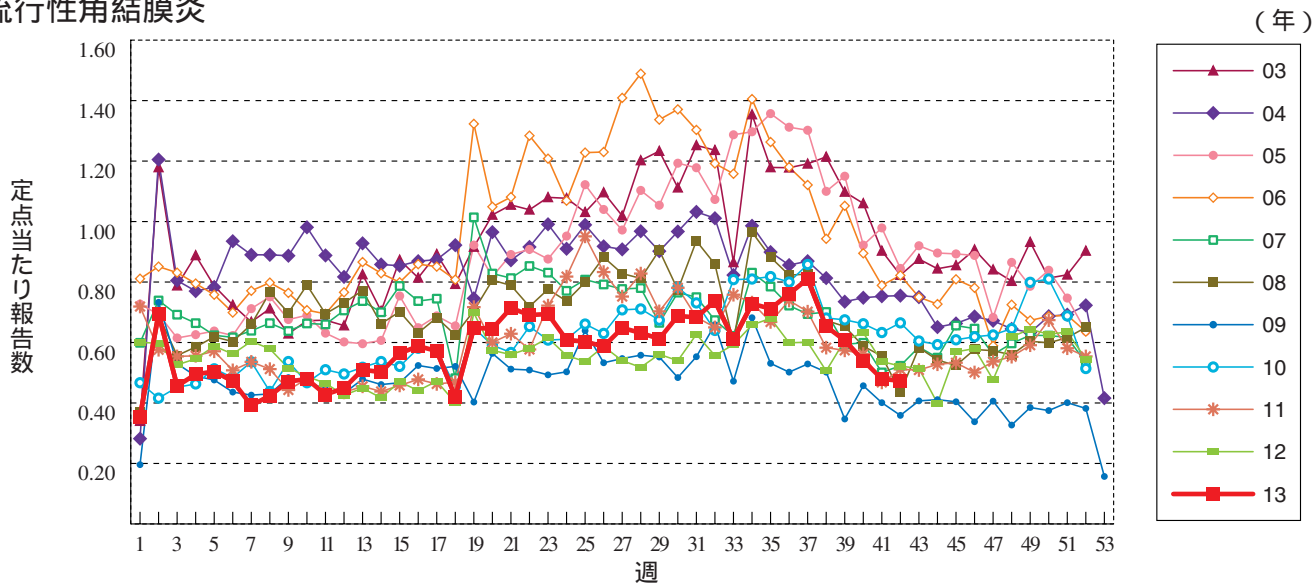
流行性耳下腺炎



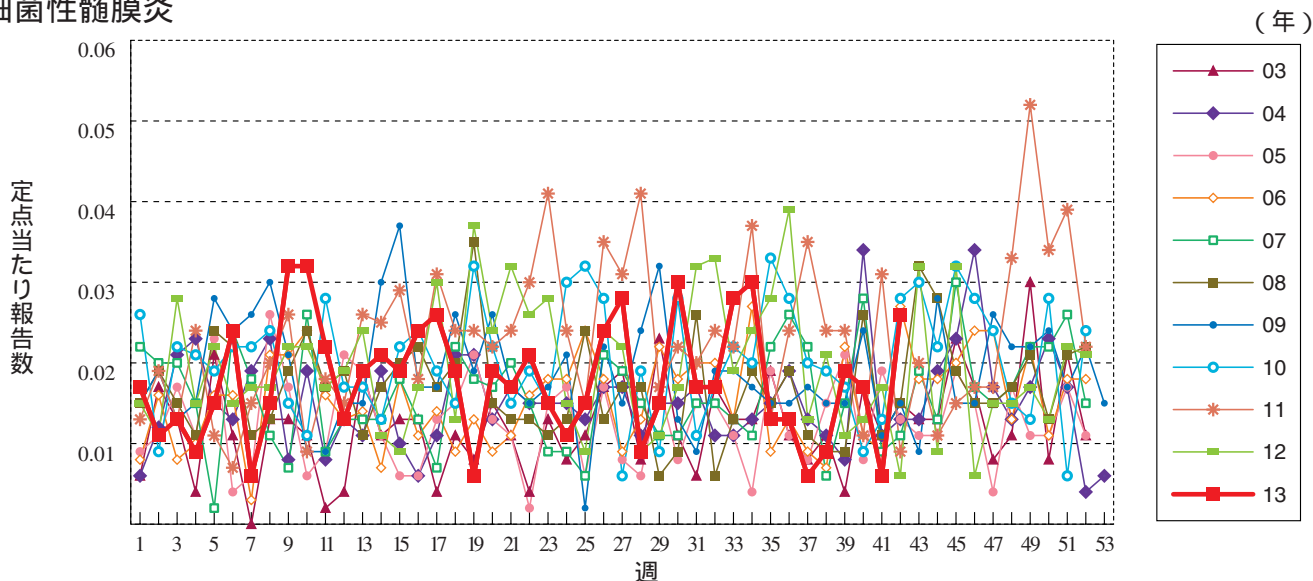
急性出血性結膜炎



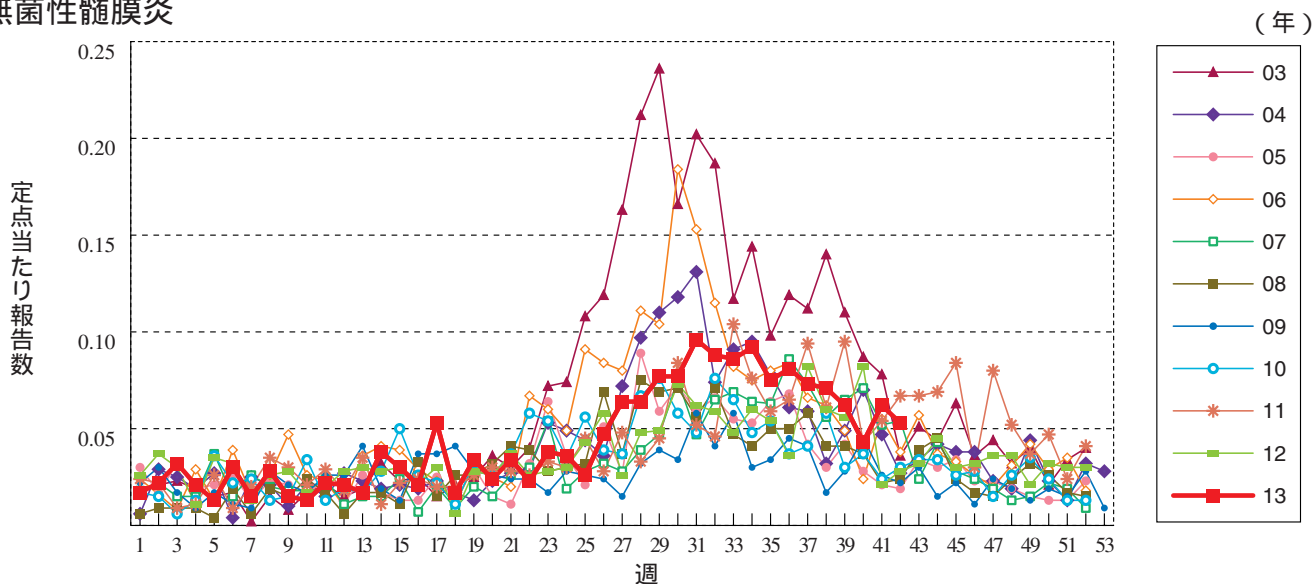
流行性角結膜炎



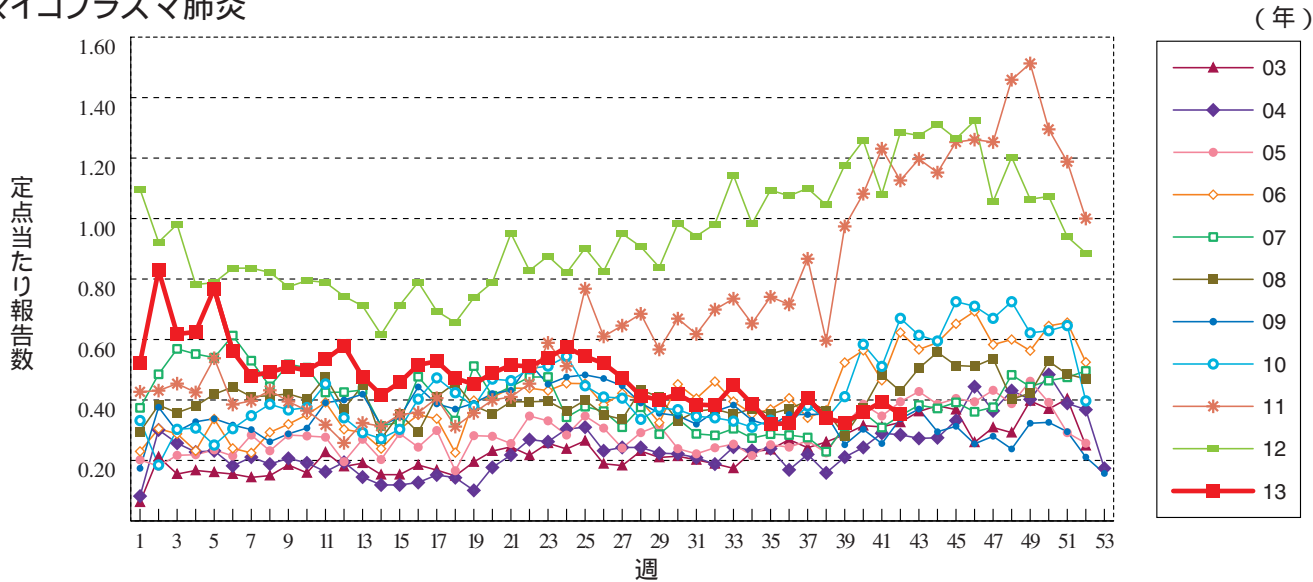
細菌性髄膜炎



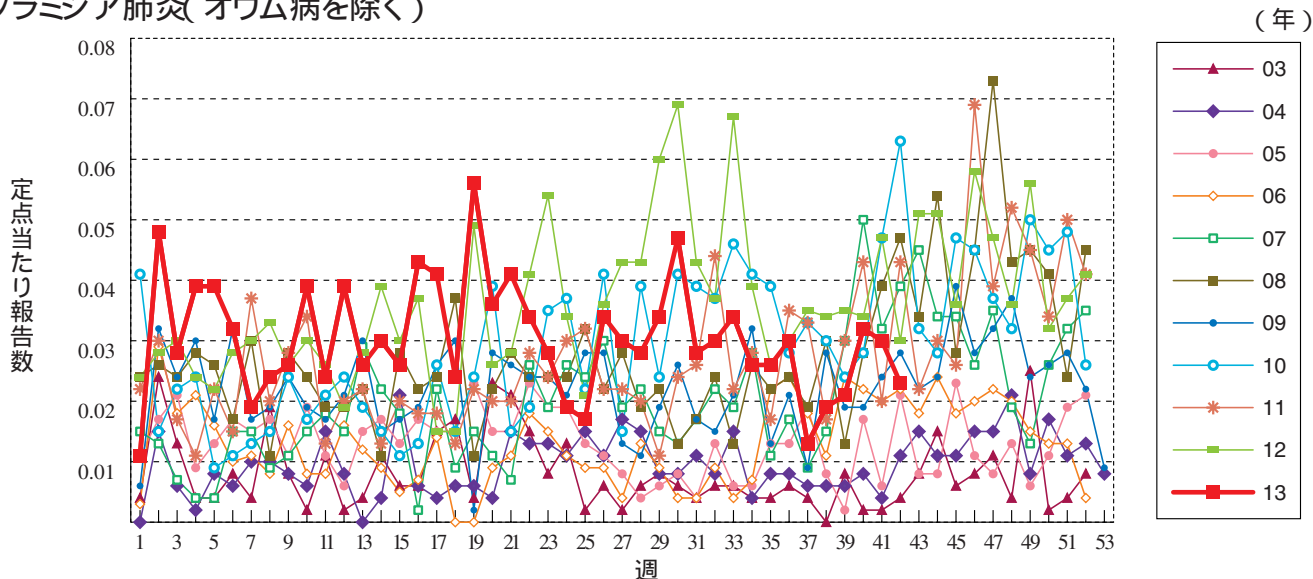
無菌性髄膜炎



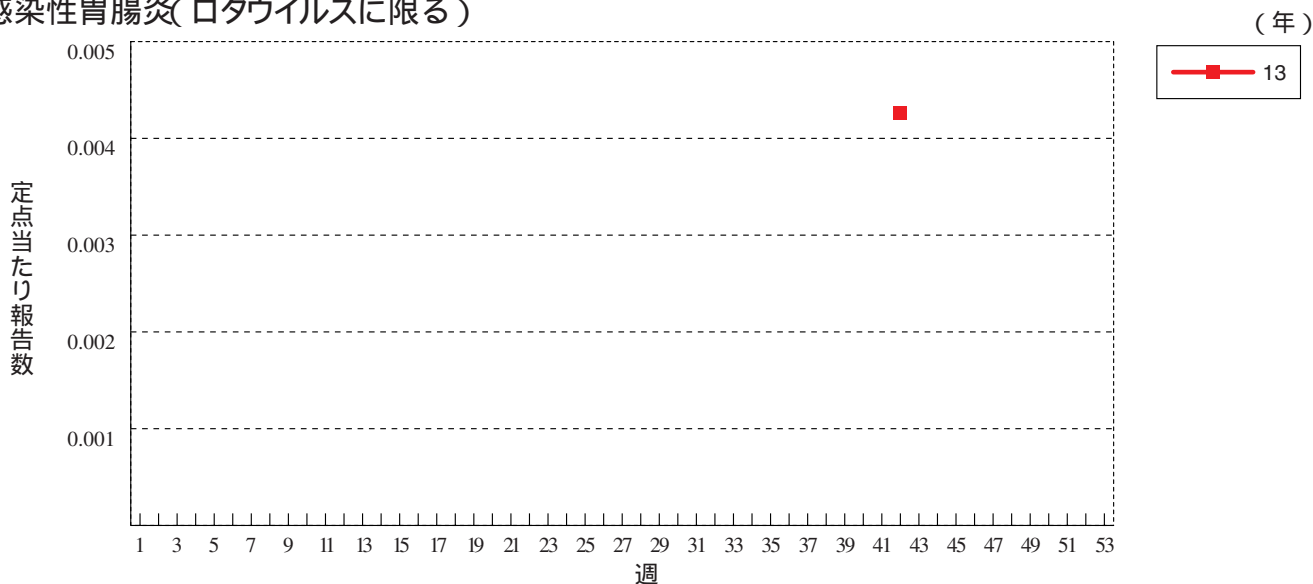
マイコプラズマ肺炎



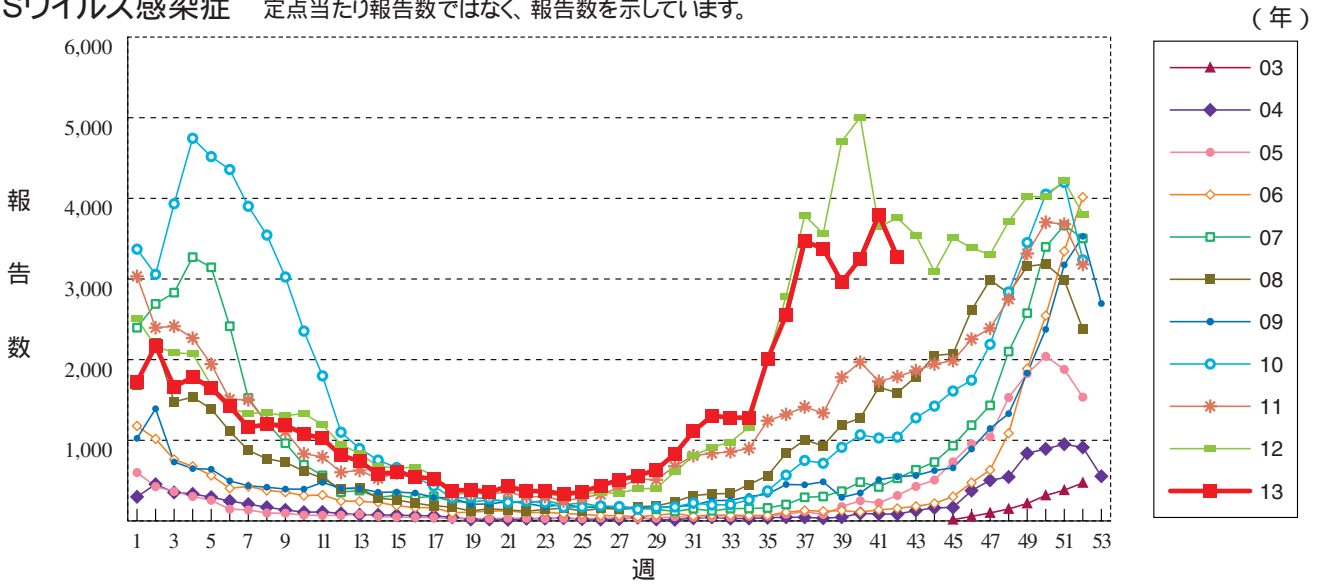
クラミジア肺炎(オウム病を除く)



感染性胃腸炎(ロタウイルスに限る)



RSウイルス感染症 定点当たり報告数ではなく、報告数を示しています。





4 2 週 の データ

注) 表中の報告数は10月23日集計分であり、その後の報告は次週以降の累積に反映されます。
 新型インフルエンザは掲載していません。

報告数・累積報告数、疾病・都道府県別

2013年42週

	エボラ出血熱		クリミア・コンゴ出血熱		痘 瘡		南米出血熱		ペスト		マールブルグ病		ラッサ熱		急性灰白髄炎		結 核	
	報告数	累積	報告数	累積	報告数	累積	報告数	累積	報告数	累積	報告数	累積	報告数	累積	報告数	累積	報告数	累積
総 数	-	-	-	-	-	-	-	-	-	-	-	-	-	-	-	1	340	21320
北海道	-	-	-	-	-	-	-	-	-	-	-	-	-	-	-	-	14	619
青森県	-	-	-	-	-	-	-	-	-	-	-	-	-	-	-	-	2	247
岩手県	-	-	-	-	-	-	-	-	-	-	-	-	-	-	-	-	4	173
宮城県	-	-	-	-	-	-	-	-	-	-	-	-	-	-	-	-	3	282
秋田県	-	-	-	-	-	-	-	-	-	-	-	-	-	-	-	-	3	147
山形県	-	-	-	-	-	-	-	-	-	-	-	-	-	-	-	-	5	180
福島県	-	-	-	-	-	-	-	-	-	-	-	-	-	-	-	-	6	269
茨城県	-	-	-	-	-	-	-	-	-	-	-	-	-	-	-	-	8	395
栃木県	-	-	-	-	-	-	-	-	-	-	-	-	-	-	-	-	4	274
群馬県	-	-	-	-	-	-	-	-	-	-	-	-	-	-	-	-	6	208
埼玉県	-	-	-	-	-	-	-	-	-	-	-	-	-	-	-	-	22	1036
千葉県	-	-	-	-	-	-	-	-	-	-	-	-	-	-	-	-	15	1019
東京都	-	-	-	-	-	-	-	-	-	-	-	-	-	-	-	-	57	3201
神奈川県	-	-	-	-	-	-	-	-	-	-	-	-	-	-	-	-	31	1455
新潟県	-	-	-	-	-	-	-	-	-	-	-	-	-	-	-	-	7	303
富山県	-	-	-	-	-	-	-	-	-	-	-	-	-	-	-	-	4	170
石川県	-	-	-	-	-	-	-	-	-	-	-	-	-	-	-	-	6	165
福井県	-	-	-	-	-	-	-	-	-	-	-	-	-	-	-	-	-	119
山梨県	-	-	-	-	-	-	-	-	-	-	-	-	-	-	-	-	-	69
長野県	-	-	-	-	-	-	-	-	-	-	-	-	-	-	-	-	8	270
岐阜県	-	-	-	-	-	-	-	-	-	-	-	-	-	-	-	-	3	367
静岡県	-	-	-	-	-	-	-	-	-	-	-	-	-	-	-	-	7	493
愛知県	-	-	-	-	-	-	-	-	-	-	-	-	-	-	-	-	24	1552
三重県	-	-	-	-	-	-	-	-	-	-	-	-	-	-	-	-	2	252
滋賀県	-	-	-	-	-	-	-	-	-	-	-	-	-	-	-	-	6	232
京都府	-	-	-	-	-	-	-	-	-	-	-	-	-	-	-	-	2	483
大阪府	-	-	-	-	-	-	-	-	-	-	-	-	-	-	-	-	24	1411
兵庫県	-	-	-	-	-	-	-	-	-	-	-	-	-	-	-	-	10	1046
奈良県	-	-	-	-	-	-	-	-	-	-	-	-	-	-	-	-	1	278
和歌山県	-	-	-	-	-	-	-	-	-	-	-	-	-	-	-	-	5	234
鳥取県	-	-	-	-	-	-	-	-	-	-	-	-	-	-	-	-	-	75
島根県	-	-	-	-	-	-	-	-	-	-	-	-	-	-	-	-	2	112
岡山県	-	-	-	-	-	-	-	-	-	-	-	-	-	-	-	-	-	278
広島県	-	-	-	-	-	-	-	-	-	-	-	-	-	-	-	-	8	439
山口県	-	-	-	-	-	-	-	-	-	-	-	-	-	-	-	-	5	221
徳島県	-	-	-	-	-	-	-	-	-	-	-	-	-	-	-	-	-	133
香川県	-	-	-	-	-	-	-	-	-	-	-	-	-	-	-	-	-	168
愛媛県	-	-	-	-	-	-	-	-	-	-	-	-	-	-	-	-	1	176
高知県	-	-	-	-	-	-	-	-	-	-	-	-	-	-	-	-	1	109
福岡県	-	-	-	-	-	-	-	-	-	-	-	-	-	-	-	-	11	913
佐賀県	-	-	-	-	-	-	-	-	-	-	-	-	-	-	-	-	3	171
長崎県	-	-	-	-	-	-	-	-	-	-	-	-	-	-	-	-	4	294
熊本県	-	-	-	-	-	-	-	-	-	-	-	-	-	-	-	-	-	240
大分県	-	-	-	-	-	-	-	-	-	-	-	-	-	-	-	-	4	235
宮崎県	-	-	-	-	-	-	-	-	-	-	-	-	-	-	-	1	3	214
鹿児島県	-	-	-	-	-	-	-	-	-	-	-	-	-	-	-	-	9	245
沖縄県	-	-	-	-	-	-	-	-	-	-	-	-	-	-	-	-	-	348

*病原体がSARSコロナウイルスであるものに限る。

報告数・累積報告数, 疾病・都道府県別

2013年42週

	ジフテリア		重症急性 呼吸器症候群*		鳥インフル エンザ (H5N1)		コレラ		細菌性赤痢		腸管出血性 大腸菌感染症		腸チフス		パラチフス		E型肝炎	
	報告数	累積	報告数	累積	報告数	累積	報告数	累積	報告数	累積	報告数	累積	報告数	累積	報告数	累積	報告数	累積
総 数	-	-	-	-	-	-	2	-	120	63	3450	3	58	-	42	3	99	
北海道	-	-	-	-	-	-	-	-	-	2	172	-	-	-	1	1	20	
青森県	-	-	-	-	-	-	-	-	-	2	58	-	-	-	-	-	3	
岩手県	-	-	-	-	-	-	-	-	-	1	99	-	-	-	-	-	-	
宮城県	-	-	-	-	-	-	-	-	1	2	140	-	-	-	1	-	1	
秋田県	-	-	-	-	-	-	-	-	1	1	32	-	-	-	-	-	-	
山形県	-	-	-	-	-	-	-	-	-	1	41	-	-	-	-	-	-	
福島県	-	-	-	-	-	-	-	-	2	1	95	-	-	-	1	-	-	
茨城県	-	-	-	-	-	-	-	-	3	1	38	-	-	-	-	-	3	
栃木県	-	-	-	-	-	-	-	-	1	-	36	-	1	-	-	-	1	
群馬県	-	-	-	-	-	-	-	-	1	2	70	-	1	-	-	-	4	
埼玉県	-	-	-	-	-	-	-	-	4	1	162	-	5	-	1	1	5	
千葉県	-	-	-	-	-	-	-	-	3	3	116	-	6	-	2	-	2	
東京都	-	-	-	-	-	-	-	-	29	3	334	1	19	-	18	1	25	
神奈川県	-	-	-	-	-	-	-	-	9	10	202	1	7	-	6	-	5	
新潟県	-	-	-	-	-	-	-	-	1	1	50	-	-	-	-	-	2	
富山県	-	-	-	-	-	-	-	-	7	2	35	-	-	-	-	-	-	
石川県	-	-	-	-	-	-	-	-	1	-	46	-	-	-	-	-	1	
福井県	-	-	-	-	-	-	-	-	1	3	21	-	-	-	-	-	-	
山梨県	-	-	-	-	-	-	-	-	3	-	8	-	1	-	-	-	3	
長野県	-	-	-	-	-	-	-	-	4	-	53	-	-	-	1	-	5	
岐阜県	-	-	-	-	-	-	-	-	2	1	51	-	-	-	-	-	-	
静岡県	-	-	-	-	-	-	-	-	1	-	74	-	1	-	-	-	4	
愛知県	-	-	-	-	-	-	-	-	16	2	200	-	2	-	2	-	2	
三重県	-	-	-	-	-	-	-	-	1	-	60	-	1	-	1	-	4	
滋賀県	-	-	-	-	-	-	-	-	2	2	37	-	-	-	-	-	-	
京都府	-	-	-	-	-	-	-	-	4	-	59	-	3	-	2	-	1	
大阪府	-	-	-	-	-	-	-	-	9	3	126	1	2	-	3	-	-	
兵庫県	-	-	-	-	-	-	1	-	1	2	139	-	3	-	1	-	-	
奈良県	-	-	-	-	-	-	-	-	1	-	25	-	-	-	-	-	-	
和歌山県	-	-	-	-	-	-	-	-	-	-	26	-	-	-	-	-	-	
鳥取県	-	-	-	-	-	-	-	-	-	-	18	-	-	-	-	-	-	
島根県	-	-	-	-	-	-	-	-	-	-	21	-	-	-	-	-	-	
岡山県	-	-	-	-	-	-	-	-	-	-	69	-	1	-	-	-	-	
広島県	-	-	-	-	-	-	1	-	2	-	58	-	1	-	1	-	1	
山口県	-	-	-	-	-	-	-	-	1	-	44	-	-	-	-	-	-	
徳島県	-	-	-	-	-	-	-	-	1	1	4	-	-	-	-	-	-	
香川県	-	-	-	-	-	-	-	-	-	1	21	-	-	-	-	-	-	
愛媛県	-	-	-	-	-	-	-	-	1	-	3	-	-	-	1	-	1	
高知県	-	-	-	-	-	-	-	-	-	-	3	-	-	-	-	-	-	
福岡県	-	-	-	-	-	-	-	-	4	5	241	-	2	-	-	-	2	
佐賀県	-	-	-	-	-	-	-	-	-	-	64	-	-	-	-	-	-	
長崎県	-	-	-	-	-	-	-	-	-	3	37	-	1	-	-	-	-	
熊本県	-	-	-	-	-	-	-	-	1	5	79	-	1	-	-	-	3	
大分県	-	-	-	-	-	-	-	-	2	-	22	-	-	-	-	-	-	
宮崎県	-	-	-	-	-	-	-	-	-	1	89	-	-	-	-	-	1	
鹿児島県	-	-	-	-	-	-	-	-	-	1	58	-	-	-	-	-	-	
沖縄県	-	-	-	-	-	-	-	-	-	-	14	-	-	-	-	-	-	

報告数・累積報告数, 疾病・都道府県別

2013年42週

	ウエストナイル熱		A型肝炎		エキノコックス症		黄熱		オウム病		オムスク出血熱		回帰熱		キャサナル森林病		Q熱	
	報告数	累積	報告数	累積	報告数	累積	報告数	累積	報告数	累積	報告数	累積	報告数	累積	報告数	累積	報告数	累積
総数	-	-	1	108	-	12	-	-	-	8	-	-	-	1	-	-	-	5
北海道	-	-	-	2	-	10	-	-	-	-	-	-	-	1	-	-	-	1
青森県	-	-	-	-	-	-	-	-	-	-	-	-	-	-	-	-	-	-
岩手県	-	-	-	-	-	-	-	-	-	-	-	-	-	-	-	-	-	-
宮城県	-	-	-	2	-	-	-	-	-	-	-	-	-	-	-	-	-	-
秋田県	-	-	-	-	-	-	-	-	-	-	-	-	-	-	-	-	-	-
山形県	-	-	-	-	-	-	-	-	-	-	-	-	-	-	-	-	-	-
福島県	-	-	-	-	-	-	-	-	-	-	-	-	-	-	-	-	-	-
茨城県	-	-	-	1	-	-	-	-	-	2	-	-	-	-	-	-	-	-
栃木県	-	-	-	1	-	-	-	-	-	1	-	-	-	-	-	-	-	-
群馬県	-	-	-	1	-	-	-	-	-	1	-	-	-	-	-	-	-	-
埼玉県	-	-	1	3	-	-	-	-	-	-	-	-	-	-	-	-	-	-
千葉県	-	-	-	3	-	-	-	-	-	-	-	-	-	-	-	-	-	-
東京都	-	-	-	18	-	-	-	-	-	-	-	-	-	-	-	-	-	3
神奈川県	-	-	-	11	-	-	-	-	-	-	-	-	-	-	-	-	-	-
新潟県	-	-	-	2	-	-	-	-	-	-	-	-	-	-	-	-	-	-
富山県	-	-	-	-	-	-	-	-	-	-	-	-	-	-	-	-	-	-
石川県	-	-	-	1	-	-	-	-	-	-	-	-	-	-	-	-	-	-
福井県	-	-	-	1	-	-	-	-	-	-	-	-	-	-	-	-	-	-
山梨県	-	-	-	2	-	-	-	-	-	-	-	-	-	-	-	-	-	-
長野県	-	-	-	4	-	-	-	-	-	-	-	-	-	-	-	-	-	-
岐阜県	-	-	-	1	-	-	-	-	-	-	-	-	-	-	-	-	-	-
静岡県	-	-	-	6	-	-	-	-	-	1	-	-	-	-	-	-	-	-
愛知県	-	-	-	3	-	-	-	-	-	-	-	-	-	-	-	-	-	-
三重県	-	-	-	-	-	-	-	-	-	1	-	-	-	-	-	-	-	-
滋賀県	-	-	-	-	-	-	-	-	-	-	-	-	-	-	-	-	-	-
京都府	-	-	-	2	-	-	-	-	-	-	-	-	-	-	-	-	-	-
大阪府	-	-	-	16	-	-	-	-	-	-	-	-	-	-	-	-	-	-
兵庫県	-	-	-	5	-	1	-	-	-	-	-	-	-	-	-	-	-	-
奈良県	-	-	-	-	-	-	-	-	-	-	-	-	-	-	-	-	-	-
和歌山県	-	-	-	-	-	-	-	-	-	-	-	-	-	-	-	-	-	-
鳥取県	-	-	-	-	-	-	-	-	-	-	-	-	-	-	-	-	-	-
島根県	-	-	-	2	-	-	-	-	-	-	-	-	-	-	-	-	-	-
岡山県	-	-	-	5	-	-	-	-	-	-	-	-	-	-	-	-	-	-
広島県	-	-	-	10	-	-	-	-	-	-	-	-	-	-	-	-	-	-
山口県	-	-	-	1	-	1	-	-	-	-	-	-	-	-	-	-	-	-
徳島県	-	-	-	-	-	-	-	-	-	-	-	-	-	-	-	-	-	-
香川県	-	-	-	-	-	-	-	-	-	2	-	-	-	-	-	-	-	-
愛媛県	-	-	-	-	-	-	-	-	-	-	-	-	-	-	-	-	-	-
高知県	-	-	-	-	-	-	-	-	-	-	-	-	-	-	-	-	-	-
福岡県	-	-	-	3	-	-	-	-	-	-	-	-	-	-	-	-	-	-
佐賀県	-	-	-	-	-	-	-	-	-	-	-	-	-	-	-	-	-	-
長崎県	-	-	-	-	-	-	-	-	-	-	-	-	-	-	-	-	-	-
熊本県	-	-	-	-	-	-	-	-	-	-	-	-	-	-	-	-	-	-
大分県	-	-	-	-	-	-	-	-	-	-	-	-	-	-	-	-	-	1
宮崎県	-	-	-	1	-	-	-	-	-	-	-	-	-	-	-	-	-	-
鹿児島県	-	-	-	1	-	-	-	-	-	-	-	-	-	-	-	-	-	-
沖縄県	-	-	-	-	-	-	-	-	-	-	-	-	-	-	-	-	-	-

*2013年3月4日より届出対象疾患となりました。

報告数・累積報告数, 疾病・都道府県別

2013年42週

	狂犬病		コクシジ オイデス症		サル痘		重症熱性血小板 減少症候群*		腎症候性出血熱		西部ウマ脳炎		ダニ媒介脳炎		炭疽		チクングニア熱			
	報告数	累積	報告数	累積	報告数	累積	報告数	累積	報告数	累積	報告数	累積	報告数	累積	報告数	累積	報告数	累積		
総数	-	-	-	3	-	-	-	40	-	-	-	-	-	-	-	-	-	-	-	11
北海道	-	-	-	-	-	-	-	-	-	-	-	-	-	-	-	-	-	-	-	-
青森県	-	-	-	-	-	-	-	-	-	-	-	-	-	-	-	-	-	-	-	-
岩手県	-	-	-	-	-	-	-	-	-	-	-	-	-	-	-	-	-	-	-	-
宮城県	-	-	-	-	-	-	-	-	-	-	-	-	-	-	-	-	-	-	-	-
秋田県	-	-	-	-	-	-	-	-	-	-	-	-	-	-	-	-	-	-	-	-
山形県	-	-	-	-	-	-	-	-	-	-	-	-	-	-	-	-	-	-	-	-
福島県	-	-	-	-	-	-	-	-	-	-	-	-	-	-	-	-	-	-	-	-
茨城県	-	-	-	-	-	-	-	-	-	-	-	-	-	-	-	-	-	-	-	1
栃木県	-	-	-	-	-	-	-	-	-	-	-	-	-	-	-	-	-	-	-	-
群馬県	-	-	-	-	-	-	-	-	-	-	-	-	-	-	-	-	-	-	-	-
埼玉県	-	-	-	-	-	-	-	-	-	-	-	-	-	-	-	-	-	-	-	-
千葉県	-	-	-	-	-	-	-	-	-	-	-	-	-	-	-	-	-	-	-	4
東京都	-	-	-	3	-	-	-	-	-	-	-	-	-	-	-	-	-	-	-	2
神奈川県	-	-	-	-	-	-	-	-	-	-	-	-	-	-	-	-	-	-	-	1
新潟県	-	-	-	-	-	-	-	-	-	-	-	-	-	-	-	-	-	-	-	-
富山県	-	-	-	-	-	-	-	-	-	-	-	-	-	-	-	-	-	-	-	-
石川県	-	-	-	-	-	-	-	-	-	-	-	-	-	-	-	-	-	-	-	-
福井県	-	-	-	-	-	-	-	-	-	-	-	-	-	-	-	-	-	-	-	-
山梨県	-	-	-	-	-	-	-	-	-	-	-	-	-	-	-	-	-	-	-	-
長野県	-	-	-	-	-	-	-	-	-	-	-	-	-	-	-	-	-	-	-	-
岐阜県	-	-	-	-	-	-	-	-	-	-	-	-	-	-	-	-	-	-	-	-
静岡県	-	-	-	-	-	-	-	-	-	-	-	-	-	-	-	-	-	-	-	-
愛知県	-	-	-	-	-	-	-	-	-	-	-	-	-	-	-	-	-	-	-	1
三重県	-	-	-	-	-	-	-	-	-	-	-	-	-	-	-	-	-	-	-	-
滋賀県	-	-	-	-	-	-	-	-	-	-	-	-	-	-	-	-	-	-	-	-
京都府	-	-	-	-	-	-	-	-	-	-	-	-	-	-	-	-	-	-	-	-
大阪府	-	-	-	-	-	-	-	-	-	-	-	-	-	-	-	-	-	-	-	1
兵庫県	-	-	-	-	-	-	-	2	-	-	-	-	-	-	-	-	-	-	-	1
奈良県	-	-	-	-	-	-	-	-	-	-	-	-	-	-	-	-	-	-	-	-
和歌山県	-	-	-	-	-	-	-	-	-	-	-	-	-	-	-	-	-	-	-	-
鳥取県	-	-	-	-	-	-	-	-	-	-	-	-	-	-	-	-	-	-	-	-
島根県	-	-	-	-	-	-	-	1	-	-	-	-	-	-	-	-	-	-	-	-
岡山県	-	-	-	-	-	-	-	2	-	-	-	-	-	-	-	-	-	-	-	-
広島県	-	-	-	-	-	-	-	3	-	-	-	-	-	-	-	-	-	-	-	-
山口県	-	-	-	-	-	-	-	3	-	-	-	-	-	-	-	-	-	-	-	-
徳島県	-	-	-	-	-	-	-	2	-	-	-	-	-	-	-	-	-	-	-	-
香川県	-	-	-	-	-	-	-	-	-	-	-	-	-	-	-	-	-	-	-	-
愛媛県	-	-	-	-	-	-	-	7	-	-	-	-	-	-	-	-	-	-	-	-
高知県	-	-	-	-	-	-	-	3	-	-	-	-	-	-	-	-	-	-	-	-
福岡県	-	-	-	-	-	-	-	-	-	-	-	-	-	-	-	-	-	-	-	-
佐賀県	-	-	-	-	-	-	-	2	-	-	-	-	-	-	-	-	-	-	-	-
長崎県	-	-	-	-	-	-	-	4	-	-	-	-	-	-	-	-	-	-	-	-
熊本県	-	-	-	-	-	-	-	2	-	-	-	-	-	-	-	-	-	-	-	-
大分県	-	-	-	-	-	-	-	-	-	-	-	-	-	-	-	-	-	-	-	-
宮崎県	-	-	-	-	-	-	-	4	-	-	-	-	-	-	-	-	-	-	-	-
鹿児島県	-	-	-	-	-	-	-	5	-	-	-	-	-	-	-	-	-	-	-	-
沖縄県	-	-	-	-	-	-	-	-	-	-	-	-	-	-	-	-	-	-	-	-

*鳥インフルエンザ H5N1及びH7N9 を除く。

報告数・累積報告数, 疾病・都道府県別

2013年42週

	つつかが虫病		デング熱		東部ウマ脳炎		鳥インフルエンザ*		ニパウイルス感染症		日本紅斑熱		日本脳炎		ハンタウイルス肺症候群		Bウイルス病	
	報告数	累積	報告数	累積	報告数	累積	報告数	累積	報告数	累積	報告数	累積	報告数	累積	報告数	累積	報告数	累積
総 数	5	152	7	213	-	-	-	-	-	-	3	123	1	8	-	-	-	-
北海道	-	-	-	2	-	-	-	-	-	-	-	-	-	-	-	-	-	-
青森県	-	16	-	-	-	-	-	-	-	-	-	-	-	-	-	-	-	-
岩手県	-	6	-	-	-	-	-	-	-	-	-	-	-	-	-	-	-	-
宮城県	-	3	-	-	-	-	-	-	-	-	-	-	-	-	-	-	-	-
秋田県	-	28	-	-	-	-	-	-	-	-	-	-	-	-	-	-	-	-
山形県	-	12	1	1	-	-	-	-	-	-	-	-	-	-	-	-	-	-
福島県	-	14	-	-	-	-	-	-	-	-	-	-	-	-	-	-	-	-
茨城県	-	2	-	5	-	-	-	-	-	-	-	-	-	-	-	-	-	-
栃木県	-	2	-	4	-	-	-	-	-	-	-	-	-	-	-	-	-	-
群馬県	-	3	-	2	-	-	-	-	-	-	-	-	-	-	-	-	-	-
埼玉県	-	-	-	3	-	-	-	-	-	-	-	-	-	-	-	-	-	-
千葉県	-	3	-	17	-	-	-	-	-	-	4	-	-	-	-	-	-	-
東京都	1	5	1	61	-	-	-	-	-	-	-	-	-	-	-	-	-	-
神奈川県	-	-	1	16	-	-	-	-	-	-	-	-	-	-	-	-	-	-
新潟県	-	7	-	-	-	-	-	-	-	-	-	-	-	-	-	-	-	-
富山県	-	-	-	-	-	-	-	-	-	-	-	-	-	-	-	-	-	-
石川県	-	1	-	-	-	-	-	-	-	-	-	-	-	-	-	-	-	-
福井県	-	-	-	2	-	-	-	-	-	-	-	-	-	-	-	-	-	-
山梨県	-	-	-	-	-	-	-	-	-	-	-	-	-	-	-	-	-	-
長野県	-	8	-	1	-	-	-	-	-	-	-	-	-	-	-	-	-	-
岐阜県	1	3	-	2	-	-	-	-	-	-	-	-	-	-	-	-	-	-
静岡県	3	5	-	1	-	-	-	-	-	-	1	-	-	-	-	-	-	-
愛知県	-	1	-	13	-	-	-	-	-	-	-	-	-	-	-	-	-	-
三重県	-	-	-	-	-	-	-	-	-	-	32	-	1	-	-	-	-	-
滋賀県	-	-	-	-	-	-	-	-	-	-	-	-	-	-	-	-	-	-
京都府	-	1	-	10	-	-	-	-	-	-	-	-	1	-	-	-	-	-
大阪府	-	-	2	30	-	-	-	-	-	-	1	-	-	-	-	-	-	-
兵庫県	-	1	1	7	-	-	-	-	-	-	5	-	1	-	-	-	-	-
奈良県	-	-	-	2	-	-	-	-	-	-	-	-	-	-	-	-	-	-
和歌山県	-	7	-	3	-	-	-	-	-	-	11	-	-	-	-	-	-	-
鳥取県	-	-	-	-	-	-	-	-	-	-	1	-	-	-	-	-	-	-
島根県	-	-	-	-	-	-	-	-	-	-	4	-	-	-	-	-	-	-
岡山県	-	-	-	-	-	-	-	-	-	-	1	-	1	-	-	-	-	-
広島県	-	2	-	2	-	-	-	-	-	2	20	-	-	-	-	-	-	-
山口県	-	-	-	-	-	-	-	-	-	-	1	-	-	-	-	-	-	-
徳島県	-	-	-	-	-	-	-	-	-	-	2	1	1	-	-	-	-	-
香川県	-	-	-	2	-	-	-	-	-	-	1	-	-	-	-	-	-	-
愛媛県	-	-	-	1	-	-	-	-	-	-	5	-	-	-	-	-	-	-
高知県	-	-	-	3	-	-	-	-	-	-	-	-	-	-	-	-	-	-
福岡県	-	-	-	11	-	-	-	-	-	-	3	-	-	-	-	-	-	-
佐賀県	-	-	-	1	-	-	-	-	-	-	1	-	-	-	-	-	-	-
長崎県	-	1	1	1	-	-	-	-	-	-	2	-	1	-	-	-	-	-
熊本県	-	-	-	2	-	-	-	-	-	-	7	-	2	-	-	-	-	-
大分県	-	1	-	1	-	-	-	-	-	-	-	-	-	-	-	-	-	-
宮崎県	-	4	-	3	-	-	-	-	-	-	9	-	-	-	-	-	-	-
鹿児島県	-	15	-	3	-	-	-	-	-	1	12	-	-	-	-	-	-	-
沖縄県	-	1	-	1	-	-	-	-	-	-	-	-	-	-	-	-	-	-

報告数・累積報告数, 疾病・都道府県別

2013年42週

	鼻 疽		ブルセラ症		ペネズエラ ウマ脳炎		ヘンドラウイルス 感染症		発しんチフス		ボツリヌス症		マラリア		野 兎 病		ライム病	
	報告数	累積	報告数	累積	報告数	累積	報告数	累積	報告数	累積	報告数	累積	報告数	累積	報告数	累積	報告数	累積
総 数	-	-	-	2	-	-	-	-	-	-	-	-	2	40	-	-	-	17
北海道	-	-	-	-	-	-	-	-	-	-	-	-	1	1	-	-	-	6
青森県	-	-	-	-	-	-	-	-	-	-	-	-	-	-	-	-	-	-
岩手県	-	-	-	-	-	-	-	-	-	-	-	-	-	-	-	-	-	-
宮城県	-	-	-	-	-	-	-	-	-	-	-	-	-	-	-	-	-	-
秋田県	-	-	-	-	-	-	-	-	-	-	-	-	-	1	-	-	-	-
山形県	-	-	-	-	-	-	-	-	-	-	-	-	-	-	-	-	-	-
福島県	-	-	-	-	-	-	-	-	-	-	-	-	1	1	-	-	-	-
茨城県	-	-	-	-	-	-	-	-	-	-	-	-	-	3	-	-	-	-
栃木県	-	-	-	-	-	-	-	-	-	-	-	-	-	1	-	-	-	-
群馬県	-	-	-	-	-	-	-	-	-	-	-	-	-	-	-	-	-	1
埼玉県	-	-	-	-	-	-	-	-	-	-	-	-	-	1	-	-	-	-
千葉県	-	-	-	-	-	-	-	-	-	-	-	-	-	1	-	-	-	1
東京都	-	-	-	-	-	-	-	-	-	-	-	-	-	7	-	-	-	7
神奈川県	-	-	-	1	-	-	-	-	-	-	-	-	-	2	-	-	-	-
新潟県	-	-	-	-	-	-	-	-	-	-	-	-	-	-	-	-	-	1
富山県	-	-	-	-	-	-	-	-	-	-	-	-	-	1	-	-	-	-
石川県	-	-	-	-	-	-	-	-	-	-	-	-	-	-	-	-	-	-
福井県	-	-	-	-	-	-	-	-	-	-	-	-	-	-	-	-	-	-
山梨県	-	-	-	-	-	-	-	-	-	-	-	-	-	-	-	-	-	-
長野県	-	-	-	-	-	-	-	-	-	-	-	-	-	2	-	-	-	-
岐阜県	-	-	-	-	-	-	-	-	-	-	-	-	-	-	-	-	-	-
静岡県	-	-	-	-	-	-	-	-	-	-	-	-	-	3	-	-	-	-
愛知県	-	-	-	-	-	-	-	-	-	-	-	-	-	6	-	-	-	-
三重県	-	-	-	-	-	-	-	-	-	-	-	-	-	-	-	-	-	-
滋賀県	-	-	-	-	-	-	-	-	-	-	-	-	-	-	-	-	-	-
京都府	-	-	-	1	-	-	-	-	-	-	-	-	-	1	-	-	-	-
大阪府	-	-	-	-	-	-	-	-	-	-	-	-	-	1	-	-	-	-
兵庫県	-	-	-	-	-	-	-	-	-	-	-	-	-	-	-	-	-	1
奈良県	-	-	-	-	-	-	-	-	-	-	-	-	-	2	-	-	-	-
和歌山県	-	-	-	-	-	-	-	-	-	-	-	-	-	-	-	-	-	-
鳥取県	-	-	-	-	-	-	-	-	-	-	-	-	-	-	-	-	-	-
島根県	-	-	-	-	-	-	-	-	-	-	-	-	-	-	-	-	-	-
岡山県	-	-	-	-	-	-	-	-	-	-	-	-	-	1	-	-	-	-
広島県	-	-	-	-	-	-	-	-	-	-	-	-	-	1	-	-	-	-
山口県	-	-	-	-	-	-	-	-	-	-	-	-	-	-	-	-	-	-
徳島県	-	-	-	-	-	-	-	-	-	-	-	-	-	-	-	-	-	-
香川県	-	-	-	-	-	-	-	-	-	-	-	-	-	-	-	-	-	-
愛媛県	-	-	-	-	-	-	-	-	-	-	-	-	-	-	-	-	-	-
高知県	-	-	-	-	-	-	-	-	-	-	-	-	-	-	-	-	-	-
福岡県	-	-	-	-	-	-	-	-	-	-	-	-	-	3	-	-	-	-
佐賀県	-	-	-	-	-	-	-	-	-	-	-	-	-	-	-	-	-	-
長崎県	-	-	-	-	-	-	-	-	-	-	-	-	-	-	-	-	-	-
熊本県	-	-	-	-	-	-	-	-	-	-	-	-	-	-	-	-	-	-
大分県	-	-	-	-	-	-	-	-	-	-	-	-	-	1	-	-	-	-
宮崎県	-	-	-	-	-	-	-	-	-	-	-	-	-	-	-	-	-	-
鹿児島県	-	-	-	-	-	-	-	-	-	-	-	-	-	-	-	-	-	-
沖縄県	-	-	-	-	-	-	-	-	-	-	-	-	-	-	-	-	-	-

*E型肝炎およびA型肝炎を除く。

**ウエストナイル脳炎、西部ウマ脳炎、ダニ媒介脳炎、東部ウマ脳炎、日本脳炎、ペネズエラウマ脳炎およびリフトバレー熱を除く。

報告数・累積報告数、疾病・都道府県別

2013年42週

	リッサウイルス感染症		リフトバレー熱		類鼻疽		レジオネラ症		レプトスピラ症		ロッキー山紅斑熱		アメルバ赤痢		ウイルス性肝炎*		急性脳炎**	
	報告数	累積	報告数	累積	報告数	累積	報告数	累積	報告数	累積	報告数	累積	報告数	累積	報告数	累積	報告数	累積
総 数	-	-	-	-	-	4	20	880	1	20	-	-	11	832	3	229	1	292
北海道	-	-	-	-	-	-	-	25	-	-	-	-	-	23	-	7	-	13
青森県	-	-	-	-	-	-	-	5	-	-	-	-	-	4	-	-	-	2
岩手県	-	-	-	-	-	-	2	12	-	1	-	-	-	2	-	-	-	2
宮城県	-	-	-	-	-	-	-	58	-	1	-	-	1	27	-	5	-	-
秋田県	-	-	-	-	-	-	-	13	-	-	-	-	-	1	-	2	-	-
山形県	-	-	-	-	-	-	-	13	-	2	-	-	-	7	-	1	-	-
福島県	-	-	-	-	-	-	-	15	-	-	-	-	-	11	-	3	-	4
茨城県	-	-	-	-	-	-	1	29	-	-	-	-	-	11	-	2	-	27
栃木県	-	-	-	-	-	-	2	25	-	-	-	-	1	8	-	-	-	18
群馬県	-	-	-	-	-	-	-	25	-	-	-	-	-	11	-	-	-	1
埼玉県	-	-	-	-	-	1	1	33	-	-	-	-	1	31	-	5	-	30
千葉県	-	-	-	-	-	-	-	46	-	-	-	-	-	54	-	4	-	25
東京都	-	-	-	-	-	1	2	66	1	4	-	-	1	149	-	60	1	39
神奈川県	-	-	-	-	-	-	1	49	-	2	-	-	-	75	-	13	-	15
新潟県	-	-	-	-	-	-	1	25	-	1	-	-	-	16	-	1	-	9
富山県	-	-	-	-	-	-	2	28	-	-	-	-	-	7	-	5	-	3
石川県	-	-	-	-	-	-	-	22	-	-	-	-	-	6	-	1	-	2
福井県	-	-	-	-	-	-	-	4	-	-	-	-	-	6	-	-	-	1
山梨県	-	-	-	-	-	-	-	4	-	-	-	-	-	5	-	3	-	2
長野県	-	-	-	-	-	-	-	25	-	-	-	-	-	13	-	6	-	3
岐阜県	-	-	-	-	-	1	1	12	-	-	-	-	-	10	-	-	-	2
静岡県	-	-	-	-	-	-	-	23	-	-	-	-	-	20	-	3	-	13
愛知県	-	-	-	-	-	-	1	45	-	-	-	-	-	53	-	12	-	21
三重県	-	-	-	-	-	-	1	15	-	-	-	-	-	6	-	3	-	2
滋賀県	-	-	-	-	-	-	-	12	-	-	-	-	-	2	1	1	-	3
京都府	-	-	-	-	-	-	-	11	-	-	-	-	1	17	-	8	-	2
大阪府	-	-	-	-	-	-	-	51	-	-	-	-	4	88	-	19	-	22
兵庫県	-	-	-	-	-	-	1	30	-	-	-	-	-	35	1	10	-	1
奈良県	-	-	-	-	-	-	-	7	-	-	-	-	-	7	-	2	-	-
和歌山県	-	-	-	-	-	-	-	5	-	-	-	-	-	7	-	2	-	1
鳥取県	-	-	-	-	-	-	-	4	-	-	-	-	-	2	-	-	-	-
島根県	-	-	-	-	-	-	-	4	-	-	-	-	-	3	-	2	-	-
岡山県	-	-	-	-	-	-	-	19	-	1	-	-	-	9	-	10	-	4
広島県	-	-	-	-	-	-	1	23	-	-	-	-	-	12	-	11	-	6
山口県	-	-	-	-	-	-	1	10	-	-	-	-	-	4	-	-	-	1
徳島県	-	-	-	-	-	1	-	2	-	-	-	-	-	4	-	1	-	-
香川県	-	-	-	-	-	-	-	1	-	-	-	-	-	8	-	1	-	-
愛媛県	-	-	-	-	-	-	-	3	-	-	-	-	-	7	-	1	-	-
高知県	-	-	-	-	-	-	-	1	-	-	-	-	-	-	-	-	-	-
福岡県	-	-	-	-	-	-	1	29	-	-	-	-	1	40	1	9	-	7
佐賀県	-	-	-	-	-	-	-	1	-	-	-	-	-	2	-	1	-	1
長崎県	-	-	-	-	-	-	-	4	-	-	-	-	-	6	-	2	-	1
熊本県	-	-	-	-	-	1	15	-	-	-	-	-	1	7	-	1	-	-
大分県	-	-	-	-	-	-	-	10	-	-	-	-	-	2	-	1	-	-
宮崎県	-	-	-	-	-	-	-	8	-	1	-	-	-	10	-	3	-	6
鹿児島県	-	-	-	-	-	-	-	2	-	2	-	-	-	2	-	3	-	-
沖縄県	-	-	-	-	-	-	-	11	-	5	-	-	-	2	-	5	-	3

*2013年4月1日より届出対象疾患となりました。

報告数・累積報告数, 疾病・都道府県別

2013年42週

	クリプトスボリジウム症		クロイツフェルト・ヤコブ病		劇症型溶血性レンサ球菌感染症		後天性免疫不全症候群		ジアルジア症		侵襲性インフルエンザ菌感染症*		侵襲性髄膜炎菌感染症*		侵襲性肺炎球菌感染症*		先天性風しん症候群	
	報告数	累積	報告数	累積	報告数	累積	報告数	累積	報告数	累積	報告数	累積	報告数	累積	報告数	累積	報告数	累積
総数	1	17	3	171	-	162	14	1238	-	69	1	83	-	17	9	626	-	16
北海道	-	10	-	4	-	3	-	25	-	1	-	2	-	-	-	24	-	-
青森県	-	-	-	2	-	2	-	2	-	-	-	2	-	-	-	1	-	-
岩手県	-	-	-	1	-	1	-	1	-	-	-	1	-	-	-	1	-	-
宮城県	-	-	-	8	-	3	-	14	-	-	-	2	-	-	-	13	-	-
秋田県	-	-	-	2	-	1	-	-	-	3	-	-	-	-	-	1	-	-
山形県	-	-	-	1	-	-	-	-	-	-	-	1	-	-	-	3	-	-
福島県	-	-	-	3	-	1	-	2	-	1	-	1	-	-	-	6	-	-
茨城県	-	-	-	4	-	5	-	19	-	-	-	4	-	-	-	16	-	-
栃木県	-	-	-	1	-	1	-	13	-	-	-	-	-	-	-	2	-	-
群馬県	-	-	-	4	-	2	-	14	-	-	-	1	-	-	-	15	-	-
埼玉県	-	-	2	10	-	6	-	34	-	1	-	2	-	1	1	31	-	1
千葉県	-	1	-	4	-	9	2	61	-	4	-	5	-	1	1	30	-	1
東京都	1	6	1	14	-	28	5	382	-	20	-	9	-	10	1	72	-	8
神奈川県	-	-	-	9	-	15	-	91	-	4	-	6	-	1	2	64	-	1
新潟県	-	-	-	-	-	3	-	9	-	1	-	-	-	-	-	5	-	-
富山県	-	-	-	1	-	6	-	3	-	-	-	3	-	-	-	9	-	-
石川県	-	-	-	4	-	3	-	9	-	-	-	1	-	-	-	7	-	-
福井県	-	-	-	1	-	1	-	3	-	-	-	-	-	-	-	6	-	-
山梨県	-	-	-	1	-	1	-	3	-	-	-	-	-	-	-	-	-	-
長野県	-	-	-	1	-	5	1	14	-	1	-	-	-	-	-	13	-	-
岐阜県	-	-	-	6	-	2	-	13	-	2	-	1	-	-	-	18	-	-
静岡県	-	-	-	3	-	6	-	30	-	1	-	2	-	-	-	14	-	-
愛知県	-	-	-	9	-	8	-	76	-	2	-	9	-	-	-	54	-	2
三重県	-	-	-	1	-	2	-	11	-	-	-	1	-	1	-	3	-	-
滋賀県	-	-	-	2	-	3	-	11	-	-	-	3	-	-	-	7	-	-
京都府	-	-	-	2	-	-	-	18	-	1	-	3	-	-	-	9	-	-
大阪府	-	-	-	10	-	8	6	164	-	9	-	2	-	1	1	35	-	3
兵庫県	-	-	-	12	-	11	-	44	-	6	-	5	-	-	-	26	-	-
奈良県	-	-	-	7	-	-	-	4	-	1	-	-	-	-	-	6	-	-
和歌山県	-	-	-	6	-	-	-	9	-	-	1	3	-	-	-	2	-	-
鳥取県	-	-	-	2	-	1	-	2	-	1	-	-	-	-	-	3	-	-
島根県	-	-	-	2	-	-	-	1	-	-	-	-	-	-	-	5	-	-
岡山県	-	-	-	4	-	2	-	11	-	1	-	1	-	-	-	12	-	-
広島県	-	-	-	7	-	1	-	24	-	1	-	-	1	-	4	-	-	-
山口県	-	-	-	1	-	-	-	2	-	2	-	-	-	-	-	9	-	-
徳島県	-	-	-	-	-	1	-	3	-	-	-	-	-	-	-	4	-	-
香川県	-	-	-	2	-	1	-	10	-	-	-	-	-	-	-	8	-	-
愛媛県	-	-	-	4	-	4	-	5	-	2	-	-	-	-	-	4	-	-
高知県	-	-	-	-	-	-	-	2	-	-	-	-	-	-	-	1	-	-
福岡県	-	-	-	6	-	3	-	48	-	2	-	7	-	-	1	37	-	-
佐賀県	-	-	-	2	-	1	-	7	-	1	-	-	-	-	-	3	-	-
長崎県	-	-	-	1	-	3	-	2	-	-	-	-	-	-	-	3	-	-
熊本県	-	-	-	1	-	3	-	8	-	-	-	-	-	-	1	13	-	-
大分県	-	-	-	-	-	-	-	5	-	-	-	-	-	-	1	4	-	-
宮崎県	-	-	-	3	-	2	-	7	-	-	-	-	-	-	-	2	-	-
鹿児島県	-	-	-	3	-	1	-	7	-	-	-	1	-	-	-	8	-	-
沖縄県	-	-	-	-	-	3	-	15	-	1	-	5	-	1	-	13	-	-

*2013年5月6日より届出対象疾患となりました。

**髄膜炎菌性髄膜炎は2013年3月31日をもって届出対象疾患から外れ、以後は侵襲性髄膜炎菌感染症に含まれることになります。

報告数・累積報告数、疾病・都道府県別

2013年42週

	梅 毒		破 傷 風		バンコマイシン耐性 黄色ブドウ球菌感染症		バンコマイシン耐性 腸球菌感染症		風 し ん		麻 し ん		鳥インフル エンザ(H7N9)*		髄膜炎菌性 髄 膜 炎**	
	報告数	累積	報告数	累積	報告数	累積	報告数	累積	報告数	累積	報告数	累積	報告数	累積	報告数	累積
総 数	20	977	1	109	-	-	-	46	20	14201	2	209	-	-	-	2
北海道	-	19	-	7	-	-	-	1	-	108	-	2	-	-	-	-
青森県	-	3	-	1	-	-	-	1	-	8	-	-	-	-	-	-
岩手県	1	2	-	1	-	-	-	-	-	8	-	-	-	-	-	-
宮城県	-	38	-	3	-	-	-	2	-	103	-	-	-	-	-	-
秋田県	-	2	1	2	-	-	-	-	-	4	-	-	-	-	-	-
山形県	-	4	-	-	-	-	-	-	-	13	-	-	-	-	-	-
福島県	-	10	-	3	-	-	-	-	-	35	-	1	-	-	-	-
茨城県	-	17	-	5	-	-	-	1	-	120	-	-	-	-	-	-
栃木県	1	9	-	2	-	-	-	-	-	48	-	1	-	-	-	-
群馬県	-	9	-	6	-	-	-	-	-	54	-	-	-	-	-	-
埼玉県	2	27	-	3	-	-	-	8	1	605	-	27	-	-	-	-
千葉県	2	45	-	7	-	-	-	1	-	703	-	20	-	-	-	-
東京都	5	337	-	4	-	-	-	7	3	3379	-	59	-	-	-	-
神奈川県	1	59	-	5	-	-	-	4	5	1671	1	33	-	-	-	1
新潟県	-	1	-	2	-	-	-	-	-	46	-	1	-	-	-	-
富山県	-	5	-	-	-	-	-	-	-	18	-	-	-	-	-	-
石川県	1	6	-	1	-	-	-	-	-	26	-	-	-	-	-	-
福井県	-	2	-	1	-	-	-	-	-	20	-	-	-	-	-	-
山梨県	-	4	-	-	-	-	-	-	-	27	-	-	-	-	-	-
長野県	-	8	-	3	-	-	-	-	1	61	-	-	-	-	-	-
岐阜県	-	3	-	-	-	-	-	-	-	27	-	-	-	-	-	-
静岡県	2	20	-	3	-	-	-	2	-	148	-	5	-	-	-	-
愛知県	1	42	-	3	-	-	-	6	5	353	1	23	-	-	-	-
三重県	1	9	-	3	-	-	-	-	-	97	-	4	-	-	-	-
滋賀県	-	2	-	-	-	-	-	-	-	122	-	2	-	-	-	-
京都府	-	8	-	2	-	-	-	-	-	321	-	5	-	-	-	-
大阪府	2	132	-	3	-	-	-	7	3	3185	-	15	-	-	-	1
兵庫県	-	31	-	3	-	-	-	-	1	1162	-	7	-	-	-	-
奈良県	-	5	-	2	-	-	-	-	-	184	-	-	-	-	-	-
和歌山県	-	7	-	-	-	-	-	-	-	247	-	-	-	-	-	-
鳥取県	-	-	-	-	-	-	-	-	-	31	-	-	-	-	-	-
島根県	-	1	-	4	-	-	-	-	-	46	-	-	-	-	-	-
岡山県	-	4	-	2	-	-	-	1	-	74	-	2	-	-	-	-
広島県	1	8	-	1	-	-	-	-	-	92	-	-	-	-	-	-
山口県	-	4	-	-	-	-	-	-	-	32	-	-	-	-	-	-
徳島県	-	2	-	3	-	-	-	-	-	30	-	-	-	-	-	-
香川県	-	16	-	-	-	-	-	-	-	34	-	-	-	-	-	-
愛媛県	-	-	-	2	-	-	-	-	-	32	-	-	-	-	-	-
高知県	-	4	-	-	-	-	-	-	-	8	-	-	-	-	-	-
福岡県	-	41	-	5	-	-	-	2	-	299	-	2	-	-	-	-
佐賀県	-	1	-	1	-	-	-	-	-	43	-	-	-	-	-	-
長崎県	-	2	-	3	-	-	-	-	-	21	-	-	-	-	-	-
熊本県	-	5	-	1	-	-	-	3	1	64	-	-	-	-	-	-
大分県	-	3	-	4	-	-	-	-	-	31	-	-	-	-	-	-
宮崎県	-	6	-	4	-	-	-	-	-	23	-	-	-	-	-	-
鹿児島県	-	6	-	3	-	-	-	-	-	386	-	-	-	-	-	-
沖縄県	-	8	-	1	-	-	-	-	-	52	-	-	-	-	-	-

*鳥インフルエンザを除く。

報告数・定点当り報告数, 疾病・都道府県別

2013年42週

	インフルエンザ*		RSウイルス感染症		咽頭結膜熱		A群溶血性レンサ球菌咽頭炎		感染性胃腸炎		水痘		手足口病		伝染性紅斑		突発性発しん	
	報告数	定点当り	報告数	報告数	報告数	定点当り	報告数	定点当り	報告数	定点当り	報告数	定点当り	報告数	定点当り	報告数	定点当り	報告数	定点当り
総数	122	0.02	3272	792	0.25	2397	0.76	9141	2.90	1745	0.55	4071	1.29	110	0.03	1554	0.49	
北海道	11	0.05	147	33	0.23	183	1.28	250	1.75	101	0.71	448	3.13	2	0.01	54	0.38	
青森県	1	0.02	20	17	0.41	19	0.46	25	0.61	36	0.88	47	1.15	1	0.02	12	0.29	
岩手県	-	-	66	2	0.05	37	0.93	58	1.45	34	0.85	56	1.40	3	0.08	19	0.48	
宮城県	-	-	32	2	0.03	39	0.67	74	1.28	34	0.59	145	2.50	14	0.24	39	0.67	
秋田県	1	0.02	25	2	0.06	12	0.34	39	1.11	10	0.29	36	1.03	-	-	7	0.20	
山形県	-	-	47	6	0.20	42	1.40	59	1.97	2	0.07	80	2.67	-	-	25	0.83	
福島県	-	-	42	3	0.07	31	0.69	57	1.27	27	0.60	88	1.96	3	0.07	16	0.36	
茨城県	-	-	48	12	0.16	73	0.97	382	5.09	31	0.41	37	0.49	1	0.01	24	0.32	
栃木県	-	-	66	3	0.06	22	0.46	56	1.17	22	0.46	36	0.75	-	-	19	0.40	
群馬県	-	-	65	2	0.03	61	1.02	139	2.32	30	0.50	69	1.15	-	-	18	0.30	
埼玉県	-	-	199	46	0.29	142	0.90	460	2.91	82	0.52	174	1.10	5	0.03	90	0.57	
千葉県	9	0.04	85	28	0.21	117	0.87	312	2.31	55	0.41	214	1.59	11	0.08	62	0.46	
東京都	7	0.02	271	48	0.18	195	0.75	815	3.13	140	0.54	296	1.14	28	0.11	146	0.56	
神奈川県	3	0.01	95	43	0.21	99	0.48	562	2.74	94	0.46	178	0.87	13	0.06	104	0.51	
新潟県	-	-	107	4	0.07	90	1.48	91	1.49	77	1.26	128	2.10	3	0.05	36	0.59	
富山県	-	-	16	3	0.10	38	1.31	101	3.48	31	1.07	75	2.59	4	0.14	6	0.21	
石川県	-	-	30	6	0.21	29	1.00	79	2.72	10	0.34	27	0.93	-	-	13	0.45	
福井県	-	-	15	3	0.14	27	1.23	54	2.45	9	0.41	49	2.23	-	-	8	0.36	
山梨県	-	-	7	2	0.08	12	0.50	53	2.21	9	0.38	14	0.58	1	0.04	2	0.08	
長野県	-	-	19	2	0.04	76	1.41	120	2.22	22	0.41	73	1.35	2	0.04	25	0.46	
岐阜県	4	0.05	43	5	0.09	13	0.25	92	1.74	37	0.70	58	1.09	-	-	22	0.42	
静岡県	17	0.12	81	18	0.20	65	0.73	257	2.89	25	0.28	118	1.33	4	0.04	36	0.40	
愛知県	4	0.02	138	19	0.10	74	0.41	406	2.24	67	0.37	166	0.92	2	0.01	76	0.42	
三重県	-	-	28	3	0.07	12	0.27	105	2.33	33	0.73	111	2.47	-	-	27	0.60	
滋賀県	-	-	21	-	-	13	0.41	74	2.31	17	0.53	48	1.50	-	-	18	0.56	
京都府	-	-	62	5	0.07	31	0.41	149	1.99	57	0.76	97	1.29	-	-	21	0.28	
大阪府	8	0.03	244	54	0.27	238	1.20	556	2.81	101	0.51	143	0.72	3	0.02	99	0.50	
兵庫県	2	0.01	185	24	0.19	48	0.37	454	3.52	69	0.53	94	0.73	4	0.03	63	0.49	
奈良県	3	0.06	36	3	0.09	14	0.41	68	2.00	13	0.38	13	0.38	-	-	10	0.29	
和歌山県	4	0.08	43	8	0.26	7	0.23	40	1.29	15	0.48	9	0.29	-	-	9	0.29	
鳥取県	-	-	37	8	0.42	19	1.00	43	2.26	10	0.53	47	2.47	-	-	7	0.37	
島根県	3	0.08	27	25	1.09	8	0.35	112	4.87	8	0.35	19	0.83	-	-	17	0.74	
岡山県	-	-	21	7	0.13	16	0.30	229	4.24	20	0.37	51	0.94	-	-	20	0.37	
広島県	1	0.01	79	45	0.63	36	0.51	197	2.77	36	0.51	19	0.27	-	-	26	0.37	
山口県	-	-	86	19	0.40	80	1.70	145	3.09	44	0.94	25	0.53	-	-	21	0.45	
徳島県	-	-	71	2	0.09	8	0.35	73	3.17	14	0.61	32	1.39	-	-	16	0.70	
香川県	-	-	36	4	0.13	7	0.23	64	2.13	22	0.73	12	0.40	-	-	18	0.60	
愛媛県	-	-	42	3	0.08	34	0.92	158	4.27	28	0.76	69	1.86	-	-	31	0.84	
高知県	-	-	30	5	0.17	7	0.23	32	1.07	9	0.30	69	2.30	-	-	14	0.47	
福岡県	2	0.01	179	47	0.39	123	1.03	705	5.88	83	0.69	133	1.11	-	-	98	0.82	
佐賀県	-	-	29	18	0.78	12	0.52	51	2.22	22	0.96	46	2.00	3	0.13	19	0.83	
長崎県	5	0.07	67	45	1.02	38	0.86	192	4.36	39	0.89	65	1.48	-	-	20	0.45	
熊本県	4	0.05	106	27	0.54	33	0.66	284	5.68	22	0.44	32	0.64	-	-	39	0.78	
大分県	-	-	48	22	0.61	34	0.94	211	5.86	20	0.56	8	0.22	2	0.06	16	0.44	
宮崎県	-	-	57	58	1.61	19	0.53	327	9.08	20	0.56	65	1.81	-	-	41	1.14	
鹿児島県	3	0.03	67	38	0.69	45	0.82	271	4.93	38	0.69	232	4.22	1	0.02	30	0.55	
沖縄県	30	0.52	7	13	0.38	19	0.56	60	1.76	20	0.59	20	0.59	-	-	15	0.44	

*髄膜炎菌性髄膜炎は除く。

報告数・定点当り報告数, 疾病・都道府県別

2013年42週

	百日咳		ヘルパンギーナ		流行性耳下腺炎		急性出血性結膜炎		流行性角結膜炎		細菌性髄膜炎*		無菌性髄膜炎		マイコプラズマ肺炎		クラミジア肺炎	
	報告数	定点当り	報告数	定点当り	報告数	定点当り	報告数	定点当り	報告数	定点当り	報告数	定点当り	報告数	定点当り	報告数	定点当り	報告数	定点当り
総数	35	0.01	607	0.19	680	0.22	6	0.01	322	0.47	12	0.03	25	0.05	165	0.35	11	0.02
北海道	2	0.01	73	0.51	20	0.14	-	-	5	0.17	-	-	-	-	6	0.26	-	-
青森県	-	-	6	0.15	8	0.20	-	-	2	0.18	-	-	-	-	9	1.50	-	-
岩手県	1	0.03	9	0.23	15	0.38	-	-	3	0.21	-	-	-	-	17	0.89	-	-
宮城県	-	-	21	0.36	16	0.28	-	-	3	0.25	-	-	1	0.08	14	1.17	-	-
秋田県	-	-	3	0.09	8	0.23	-	-	-	-	-	-	-	-	2	0.25	-	-
山形県	-	-	11	0.37	2	0.07	-	-	2	0.25	-	-	-	-	8	0.80	1	0.10
福島県	-	-	16	0.36	40	0.89	-	-	2	0.17	-	-	-	-	8	1.14	-	-
茨城県	1	0.01	3	0.04	3	0.04	-	-	15	0.88	-	-	-	-	3	0.23	-	-
栃木県	-	-	-	-	6	0.13	-	-	9	0.75	-	-	-	-	8	1.14	-	-
群馬県	-	-	17	0.28	3	0.05	-	-	15	1.15	-	-	-	-	2	0.25	-	-
埼玉県	-	-	28	0.18	37	0.23	2	0.05	22	0.54	-	-	1	0.10	5	0.50	-	-
千葉県	5	0.04	19	0.14	34	0.25	-	-	14	0.42	-	-	1	0.11	1	0.11	-	-
東京都	1	0.00	67	0.26	46	0.18	-	-	19	0.50	2	0.08	4	0.16	6	0.24	-	-
神奈川県	2	0.01	38	0.19	42	0.20	-	-	25	0.58	1	0.09	-	-	3	0.27	-	-
新潟県	4	0.07	14	0.23	1	0.02	-	-	-	-	-	-	-	-	6	0.46	6	0.46
富山県	-	-	15	0.52	6	0.21	-	-	-	-	-	-	-	-	8	1.60	-	-
石川県	-	-	8	0.28	2	0.07	-	-	1	0.14	-	-	-	-	-	-	-	-
福井県	-	-	4	0.18	30	1.36	-	-	-	-	1	0.17	-	-	1	0.17	-	-
山梨県	-	-	1	0.04	9	0.38	-	-	1	0.11	-	-	-	-	1	0.10	-	-
長野県	-	-	21	0.39	1	0.02	-	-	9	0.82	-	-	-	-	7	0.64	-	-
岐阜県	-	-	2	0.04	6	0.11	-	-	5	0.45	-	-	-	-	1	0.20	-	-
静岡県	3	0.03	11	0.12	10	0.11	-	-	14	0.64	-	-	1	0.10	9	0.90	-	-
愛知県	-	-	15	0.08	42	0.23	-	-	2	0.06	-	-	-	-	7	0.54	1	0.08
三重県	-	-	14	0.31	2	0.04	1	0.08	1	0.08	-	-	1	0.11	2	0.22	-	-
滋賀県	-	-	8	0.25	5	0.16	-	-	2	0.25	-	-	-	-	1	0.14	1	0.14
京都府	1	0.01	10	0.13	7	0.09	-	-	8	0.44	-	-	-	-	-	-	-	-
大阪府	2	0.01	36	0.18	24	0.12	-	-	10	0.19	-	-	2	0.12	3	0.18	1	0.06
兵庫県	-	-	17	0.13	21	0.16	-	-	15	0.43	-	-	1	0.09	3	0.27	-	-
奈良県	-	-	2	0.06	4	0.12	-	-	2	0.22	-	-	-	-	-	-	-	-
和歌山県	-	-	3	0.10	1	0.03	-	-	-	-	-	-	1	0.09	2	0.18	-	-
鳥取県	1	0.05	1	0.05	-	-	-	-	1	0.33	1	0.20	-	-	1	0.20	-	-
島根県	-	-	2	0.09	1	0.04	-	-	3	1.00	-	-	3	0.38	2	0.25	-	-
岡山県	-	-	3	0.06	11	0.20	-	-	8	0.67	-	-	-	-	1	0.20	-	-
広島県	1	0.01	8	0.11	19	0.27	-	-	12	0.63	-	-	2	0.10	4	0.19	-	-
山口県	-	-	18	0.38	1	0.02	-	-	3	0.33	-	-	-	-	1	0.11	-	-
徳島県	1	0.04	5	0.22	1	0.04	-	-	-	-	-	-	-	-	-	-	-	-
香川県	-	-	4	0.13	6	0.20	1	0.33	1	0.33	-	-	1	0.20	-	-	-	-
愛媛県	-	-	5	0.14	5	0.14	-	-	9	1.13	-	-	-	-	-	-	-	-
高知県	-	-	5	0.17	34	1.13	-	-	1	0.33	-	-	1	0.13	1	0.13	1	0.13
福岡県	5	0.04	12	0.10	91	0.76	-	-	15	0.58	-	-	-	-	1	0.08	-	-
佐賀県	-	-	3	0.13	14	0.61	-	-	1	0.25	-	-	-	-	-	-	-	-
長崎県	-	-	1	0.02	17	0.39	-	-	10	1.25	-	-	1	0.08	2	0.17	-	-
熊本県	-	-	6	0.12	3	0.06	-	-	21	2.33	3	0.20	2	0.13	1	0.07	-	-
大分県	2	0.06	9	0.25	5	0.14	-	-	1	0.20	-	-	-	-	4	0.36	-	-
宮崎県	-	-	16	0.44	7	0.19	-	-	15	2.50	-	-	-	-	-	-	-	-
鹿児島県	-	-	16	0.29	7	0.13	-	-	5	0.71	-	-	-	-	-	-	-	-
沖縄県	3	0.09	1	0.03	7	0.21	2	0.20	10	1.00	4	0.57	2	0.29	4	0.57	-	-

*病原体がロタウイルスであるものに限る。2013年10月14日より届出対象疾患となりました。

 報告数・定点当り報告数,
 疾病・都道府県別 2013年42週

	感染性胃腸炎 (ロタウイルス)	
	報告数	定点当り
総 数	2	0.00
北海道	-	-
青森県	-	-
岩手県	-	-
宮城県	-	-
秋田県	-	-
山形県	-	-
福島県	-	-
茨城県	-	-
栃木県	-	-
群馬県	-	-
埼玉県	-	-
千葉県	-	-
東京都	1	0.04
神奈川県	-	-
新潟県	-	-
富山県	-	-
石川県	-	-
福井県	-	-
山梨県	-	-
長野県	-	-
岐阜県	-	-
静岡県	-	-
愛知県	-	-
三重県	-	-
滋賀県	-	-
京都府	-	-
大阪府	-	-
兵庫県	1	0.09
奈良県	-	-
和歌山県	-	-
鳥取県	-	-
島根県	-	-
岡山県	-	-
広島県	-	-
山口県	-	-
徳島県	-	-
香川県	-	-
愛媛県	-	-
高知県	-	-
福岡県	-	-
佐賀県	-	-
長崎県	-	-
熊本県	-	-
大分県	-	-
宮崎県	-	-
鹿児島県	-	-
沖縄県	-	-

 報告数・疾病・都道府県別
 2013年42週

	インフルエンザ (入院患者)	
	報告数	
総 数	1	
北海道	-	
青森県	-	
岩手県	-	
宮城県	-	
秋田県	-	
山形県	-	
福島県	-	
茨城県	-	
栃木県	-	
群馬県	-	
埼玉県	-	
千葉県	-	
東京都	-	
神奈川県	-	
新潟県	-	
富山県	-	
石川県	-	
福井県	-	
山梨県	-	
長野県	-	
岐阜県	-	
静岡県	-	
愛知県	-	
三重県	-	
滋賀県	-	
京都府	-	
大阪府	-	
兵庫県	-	
奈良県	-	
和歌山県	-	
鳥取県	-	
島根県	-	
岡山県	-	
広島県	-	
山口県	-	
徳島県	-	
香川県	-	
愛媛県	-	
高知県	-	
福岡県	-	
佐賀県	-	
長崎県	-	
熊本県	-	
大分県	-	
宮崎県	-	
鹿児島県	-	
沖縄県	1	

獣医師が届出を行う感染症と対象動物

注) 報告数は感染実験等の学術的研究による発生を除く。

報告数・累積報告数, 疾病・都道府県別

2013年42週

	エボラ出血熱		マールブルグ病		ペスト		重症急性呼吸器症候群(SARS)						結核		鳥インフルエンザ(H5N1又はH7N9)		細菌性赤痢	
	サル		サル		プレーリードッグ	イタチアナグマ		タヌキ		ハクビシン		サル		鳥類		サル		
	報告数	累積	報告数	累積	報告数	累積	報告数	累積	報告数	累積	報告数	累積	報告数	累積	報告数	累積	報告数	累積
総数	-	-	-	-	-	-	-	-	-	-	-	-	-	-	-	-	-	3
北海道	-	-	-	-	-	-	-	-	-	-	-	-	-	-	-	-	-	-
青森県	-	-	-	-	-	-	-	-	-	-	-	-	-	-	-	-	-	-
岩手県	-	-	-	-	-	-	-	-	-	-	-	-	-	-	-	-	-	-
宮城県	-	-	-	-	-	-	-	-	-	-	-	-	-	-	-	-	-	-
秋田県	-	-	-	-	-	-	-	-	-	-	-	-	-	-	-	-	-	-
山形県	-	-	-	-	-	-	-	-	-	-	-	-	-	-	-	-	-	-
福島県	-	-	-	-	-	-	-	-	-	-	-	-	-	-	-	-	-	-
茨城県	-	-	-	-	-	-	-	-	-	-	-	-	-	-	-	-	-	3
栃木県	-	-	-	-	-	-	-	-	-	-	-	-	-	-	-	-	-	-
群馬県	-	-	-	-	-	-	-	-	-	-	-	-	-	-	-	-	-	-
埼玉県	-	-	-	-	-	-	-	-	-	-	-	-	-	-	-	-	-	-
千葉県	-	-	-	-	-	-	-	-	-	-	-	-	-	-	-	-	-	-
東京都	-	-	-	-	-	-	-	-	-	-	-	-	-	-	-	-	-	-
神奈川県	-	-	-	-	-	-	-	-	-	-	-	-	-	-	-	-	-	-
新潟県	-	-	-	-	-	-	-	-	-	-	-	-	-	-	-	-	-	-
富山県	-	-	-	-	-	-	-	-	-	-	-	-	-	-	-	-	-	-
石川県	-	-	-	-	-	-	-	-	-	-	-	-	-	-	-	-	-	-
福井県	-	-	-	-	-	-	-	-	-	-	-	-	-	-	-	-	-	-
山梨県	-	-	-	-	-	-	-	-	-	-	-	-	-	-	-	-	-	-
長野県	-	-	-	-	-	-	-	-	-	-	-	-	-	-	-	-	-	-
岐阜県	-	-	-	-	-	-	-	-	-	-	-	-	-	-	-	-	-	-
静岡県	-	-	-	-	-	-	-	-	-	-	-	-	-	-	-	-	-	-
愛知県	-	-	-	-	-	-	-	-	-	-	-	-	-	-	-	-	-	-
三重県	-	-	-	-	-	-	-	-	-	-	-	-	-	-	-	-	-	-
滋賀県	-	-	-	-	-	-	-	-	-	-	-	-	-	-	-	-	-	-
京都府	-	-	-	-	-	-	-	-	-	-	-	-	-	-	-	-	-	-
大阪府	-	-	-	-	-	-	-	-	-	-	-	-	-	-	-	-	-	-
兵庫県	-	-	-	-	-	-	-	-	-	-	-	-	-	-	-	-	-	-
奈良県	-	-	-	-	-	-	-	-	-	-	-	-	-	-	-	-	-	-
和歌山県	-	-	-	-	-	-	-	-	-	-	-	-	-	-	-	-	-	-
鳥取県	-	-	-	-	-	-	-	-	-	-	-	-	-	-	-	-	-	-
島根県	-	-	-	-	-	-	-	-	-	-	-	-	-	-	-	-	-	-
岡山県	-	-	-	-	-	-	-	-	-	-	-	-	-	-	-	-	-	-
広島県	-	-	-	-	-	-	-	-	-	-	-	-	-	-	-	-	-	-
山口県	-	-	-	-	-	-	-	-	-	-	-	-	-	-	-	-	-	-
徳島県	-	-	-	-	-	-	-	-	-	-	-	-	-	-	-	-	-	-
香川県	-	-	-	-	-	-	-	-	-	-	-	-	-	-	-	-	-	-
愛媛県	-	-	-	-	-	-	-	-	-	-	-	-	-	-	-	-	-	-
高知県	-	-	-	-	-	-	-	-	-	-	-	-	-	-	-	-	-	-
福岡県	-	-	-	-	-	-	-	-	-	-	-	-	-	-	-	-	-	-
佐賀県	-	-	-	-	-	-	-	-	-	-	-	-	-	-	-	-	-	-
長崎県	-	-	-	-	-	-	-	-	-	-	-	-	-	-	-	-	-	-
熊本県	-	-	-	-	-	-	-	-	-	-	-	-	-	-	-	-	-	-
大分県	-	-	-	-	-	-	-	-	-	-	-	-	-	-	-	-	-	-
宮崎県	-	-	-	-	-	-	-	-	-	-	-	-	-	-	-	-	-	-
鹿児島県	-	-	-	-	-	-	-	-	-	-	-	-	-	-	-	-	-	-
沖縄県	-	-	-	-	-	-	-	-	-	-	-	-	-	-	-	-	-	-

報告数・累積報告数, 疾病・都道府県別 2013年42週

	ウエストナイル熱		エキノコックス症	
	鳥類		犬	
	報告数	累積	報告数	累積
総 数	-	-	-	-
北海道	-	-	-	-
青森県	-	-	-	-
岩手県	-	-	-	-
宮城県	-	-	-	-
秋田県	-	-	-	-
山形県	-	-	-	-
福島県	-	-	-	-
茨城県	-	-	-	-
栃木県	-	-	-	-
群馬県	-	-	-	-
埼玉県	-	-	-	-
千葉県	-	-	-	-
東京都	-	-	-	-
神奈川県	-	-	-	-
新潟県	-	-	-	-
富山県	-	-	-	-
石川県	-	-	-	-
福井県	-	-	-	-
山梨県	-	-	-	-
長野県	-	-	-	-
岐阜県	-	-	-	-
静岡県	-	-	-	-
愛知県	-	-	-	-
三重県	-	-	-	-
滋賀県	-	-	-	-
京都府	-	-	-	-
大阪府	-	-	-	-
兵庫県	-	-	-	-
奈良県	-	-	-	-
和歌山県	-	-	-	-
鳥取県	-	-	-	-
島根県	-	-	-	-
岡山県	-	-	-	-
広島県	-	-	-	-
山口県	-	-	-	-
徳島県	-	-	-	-
香川県	-	-	-	-
愛媛県	-	-	-	-
高知県	-	-	-	-
福岡県	-	-	-	-
佐賀県	-	-	-	-
長崎県	-	-	-	-
熊本県	-	-	-	-
大分県	-	-	-	-
宮崎県	-	-	-	-
鹿児島県	-	-	-	-
沖縄県	-	-	-	-

感染症週報 第15巻 第42号 2013年11月1日発行
 発行：国立感染症研究所
 厚生労働省健康局結核感染症課
 厚生労働省大臣官房統計情報部
 事務局：国立感染症研究所感染症疫学センター
 〒162-8640東京都新宿区戸山1-23-1
 T E L : 03-5285-1111
 F A X : 03-5285-1129
 U R L : <http://www.nih.go.jp/niid/ja/from-idsc.html>
 < 国立感染症研究所 感染症疫学センター >
<http://www.mhlw.go.jp/>
 < 厚生労働省 >
<http://www.forth.go.jp/>
 < 旅行者のための海外感染症情報(厚生労働省検疫所) >

本週報は、感染症新法に基づくものであり、全国の医療従事者、定点医療機関、保健所、保健所設置市、特別区、都道府県、地方衛生研究所、検疫所の皆様のご協力を得て、国立感染症研究所感染症疫学センターにおいて編集したものです。

また、本週報は速報性を重視しておりますので、今後調査などの結果に応じて、若干の変更が生じることがありますが、その場合には週報上にて訂正させていただきます。

「感染症の話」及び「読者のコーナー」の回答欄の内容に関する責は、それぞれの執筆者及び回答者に属しますが、内容に関するご質問、ご意見については事務局でお受けいたします。

なお、週報の内容について、学術的研究、あるいは公衆衛生活動にかかわる業務以外の目的においては、無断転載を禁じます。