

マークをクリックするとそのページを見ることができます



発生動向総覧  
P.2-10

< 第29週 > 手足口病の定点当たり報告数は第24週以降増加が続いており、過去5年間の同時期と比較してやや多い / その他最新動向

< 6月 > 性感染症・薬剤耐性菌感染症について



注目すべき感染症  
P.11-12

< 腸管出血性大腸菌感染症 >

EHEC感染症が多発する夏季は、食肉の十分な加熱処理、調理器具の十分な洗浄や手洗いの励行などを行うことにより、食中毒の予防を徹底することが重要である



感染症関連情報  
P.13-14

病原体情報(速報記事) / 海外感染症情報 / その他



速報

< 今週は該当記事はありません >



読者のコーナー  
< 今週は該当記事はありません >



グラフ総覧(29週)

P.15-21



グラフ総覧(6月)

P.22-26



6月のデータ

P.27-29



29週のデータ

P.30-44



# 発生動向総覧

< 第29週コメント > 7月22日集計分

## 全数報告の感染症

注意: これは当該週に診断された報告症例の集計です。しかし、迅速に情報還元するために期日を決めて集計を行いますので、当該週に診断された症例の報告が集計の期日以降に届くこともあります。それらについては一部を除いて発生動向総覧では扱いませんが、翌週あるいはそれ以降に、巻末の表の累積数に加えられることになります。

感染経路、感染原因、感染地域については、確定あるいは推定として記載されていたものを示します。

### 1類感染症

報告なし

### 2類感染症

結核348例

### 3類感染症

細菌性赤痢4例

菌種: *S. flexneri* (B群) 2例\_\_感染地域: 茨城県1例、フィリピン1例  
*S. sonnei* (D群) 1例\_\_感染地域: インド  
 菌種不明1例\_\_感染地域: スペイン

腸管出血性大腸菌感染症123例( 有症者89例、うちHUS 1例 )

感染地域: 国内121例、国内・国外不明2例

国内の多い感染地域: 東京都18例、栃木県8例、北海道7例、群馬県7例、埼玉県7例、神奈川県6例、大阪府6例、三重県5例\*、奈良県5例、福島県4例、茨城県4例、新潟県4例

\* 飲食店における食中毒患者を含む( O157 VT1・VT2 )

年齢群: 1歳( 7例 )、2歳( 4例 )、3歳( 4例 )、4歳( 6例 )、5歳( 6例 )、6歳( 3例 )、7歳( 2例 )、8歳( 4例 )、9歳( 1例 )、10代( 18例 )、20代( 14例 )、30代( 11例 )、40代( 14例 )、50代( 11例 )、60代( 9例 )、70代( 7例 )、80代( 2例 )

血清型・毒素型: O157 VT1・VT2( 46例 )、O157 VT1( 21例 )、O157 VT2( 20例 )、O26 VT1( 16例 )、O111 VT1( 6例 )、O157 VT不眠( 4例 )、O26 VT不眠( 2例 )、O6 VT不明( 1例 )、O103 VT不明( 1例 )、O115 VT1( 1例 )、O165 VT1・VT2( 1例 )、その他・不明( 4例 )

累積報告数: 1,451例( 有症者981例、うちHUS 31例、死亡2例 )

### 4類感染症

E型肝炎2例

感染地域( 感染源 ): 北海道1例( 不明 )、チェコ1例( 生の牛肉の可能性 )

A型肝炎3例

感染地域: 大阪府1例、国内( 都道府県不明 )1例、フィリピン1例

重症熱性血小板減少症候群2例

感染地域: 広島県2例

年齢群: 70代( 1例 )、80代( 1例 )

デング熱4例

感染地域: インドネシア1例、タイ1例、フィリピン1例、マレーシア/ミャンマー1例

累積報告数: 131例( 感染地域: 国外131例 )

日本紅斑熱8例( うち1例死亡 )

感染地域 : 兵庫県1例、和歌山県1例、広島県1例、徳島県1例、愛媛県1例、佐賀県1例、大分県1例、鹿児島県1例

レジオネラ症54例( 肺炎型51例、ポンティアック型3例 )

感染地域 : 愛知県5例、茨城県4例、埼玉県4例、神奈川県4例、福島県2例、栃木県2例、東京都2例、岐阜県2例、和歌山県2例、広島県2例、北海道1例、岩手県1例、山形県1例、新潟県1例、石川県1例、長野県1例、三重県1例、滋賀県1例、大阪府1例、兵庫県1例、島根県1例、大分県1例、鹿児島県1例、国内( 都道府県不明 )12例

年齢群 : 30代( 2例 ) 40代( 3例 ) 50代( 14例 ) 60代( 16例 ) 70代( 11例 ) 80代( 7例 ) 90代( 1例 )

累積報告数 : 750例

### 5類感染症

アメーバ赤痢11例( 腸管アメーバ症11例 )

感染地域 : 東京都3例、神奈川県1例、愛知県1例、鹿児島県1例、国内( 都道府県不明 )1例、タイ1例、中国1例、フィリピン1例、国外( 国不明 )1例

感染経路 : 性的接触4例( 異性間3例、異性間・同性間不明1例 ) 経口感染1例、不明6例

ウイルス性肝炎2例 C型1例\_\_感染経路 : 不明

サイトメガロウイルス1例\_\_感染経路 : 不明

カルバペネム耐性腸内細菌科細菌感染症23例

菌検出検体 : 喀痰8例、尿4例、血液3例、腹水2例、血液/喀痰1例、血液/尿1例、その他・不明4例

菌種 : *K. pneumoniae* 7例、*E. cloacae* 4例、*E. aerogenes* 4例、*E. coli* 3例、その他・不明5例

感染経路 : 医療器具関連7例、以前からの保菌6例、院内感染/医療器具関連1例、その他・不明9例

急性脳炎3例 病原体不明3例\_\_年齢群 : 0歳( 1例 ) 2歳( 2例 )

クロイツフェルト・ヤコブ病4例

孤発性プリオン病古典型4例

劇症型溶血性レンサ球菌感染症2例

年齢群 : 50代( 1例 ) 70代( 1例 )

後天性免疫不全症候群11例( AIDS 2例、無症候8例、その他1例 )

感染地域 : 国内8例、米国1例、国外( 国不明 )1例、国内・国外不明1例

感染経路 : 性的接触10例( 異性間1例、同性間9例 ) 不明1例

ジアルジア症1例 感染地域 : 東京都

侵襲性インフルエンザ菌感染症4例( 菌検出検体 : 血液4例 )

年齢群 : 40代( 1例 ) 60代( 1例 ) 80代( 2例 )

侵襲性肺炎球菌感染症15例( 菌検出検体 : 血液12例、血液/髄液1例、髄液2例 )

年齢群 : 0歳( 1例 ) 1歳( 2例 ) 2歳( 1例 ) 40代( 1例 ) 50代( 2例 ) うち1例死亡 ) 60代( 3例 ) うち1例死亡 ) 70代( 2例 ) 80代( 3例 )

水痘(入院例に限る)7例(検査診断例1例、臨床診断例6例)

年齢群:0歳(1例)、7歳(1例)、10代(1例)、20代(1例)、30代(1例)、70代(1例)、80代(1例)

感染経路:うち院内感染1例

梅毒32例(早期顕症I期8例、早期顕症II期13例、晩期顕症2例、無症候9例)

バンコマイシン耐性腸球菌感染症1例

遺伝子型:不明\_\_菌検出検体:中心静脈カテーテル

風しん1例(検査診断例)

感染地域:国内(都道府県不明)

年齢群:1歳

累積報告数:108例(検査診断例78例、臨床診断例30例)

麻しん1例〔麻しん(検査診断例)〕

感染地域:モンゴル

年齢群:35～39歳

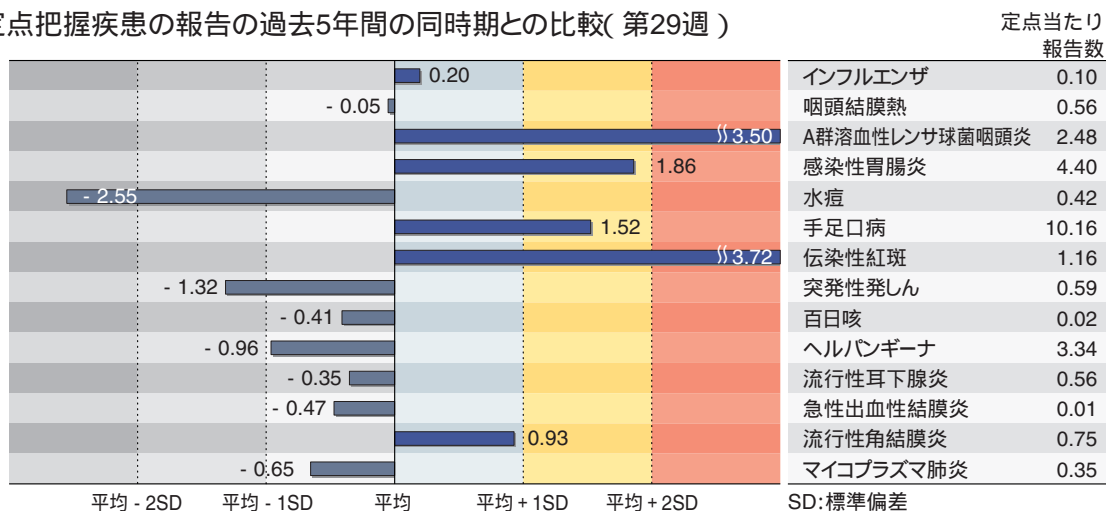
累積報告数:25例〔麻しん(検査診断例18例、臨床診断例3例)、修飾麻しん4例〕

(補)他に梅毒1例の報告があったが削除予定。また、2014年第29週から2015年第28週までに診断されたものの報告遅れとして、日本紅斑熱2例(感染地域:和歌山県2例)、カルバペネム耐性腸内細菌科細菌感染症14例(菌種:*E. cloacae* 4例、*E. coli* 3例、*E. aerogenes* 2例、*K. pneumoniae* 2例、その他2例、不明1例)、急性脳炎3例〔ヒトヘルペスウイルス6型1例\_\_年齢群:0歳、病原体不明2例\_\_年齢群:1歳(1例)、50代(1例)〕、劇症型溶血性レンサ球菌感染症2例〔年齢群:30代(1例)、80代(1例)〕、水痘(入院例に限る)3例〔年齢群:20代(2例)、80代(1例)〕、播種性クリプトコックス症1例(感染地域:滋賀県\_\_年齢群:70代)などの報告があった。

## 定点把握の対象となる5類感染症

全国の指定された医療機関( 定点 )から報告され、疾患により小児科定点( 約3,000カ所 )、インフルエンザ( 小児科・内科 )定点( 約5,000カ所 )、眼科定点( 約600カ所 )、基幹定点( 約500カ所 )に分かれています。また、定点当たり報告数は、報告数/定点医療機関数です( 増減の目安は小数点第3位以下を含む )。

定点把握疾患の報告の過去5年間の同時期との比較( 第29週 )



当該週と過去5年間の平均( 過去5年間の前週、当該週、後週の合計15週の平均 )との差をグラフ上に表現した。

### インフルエンザ

定点当たり報告数は増加した。都道府県別の上位3位は沖縄県( 5.19 )、鹿児島県( 0.41 )、徳島県( 0.26 )である。基幹定点からのインフルエンザ入院サーベイランスにおける報告数は8例と前週と比較して増加し、4県から報告があった。

#### 小児科定点報告疾患( 主なもの )

RSウイルス感染症の報告数は489例と3週連続で増加した。年齢別では1歳以下の報告数が全体の約80%を占めている。

咽頭結膜熱の定点当たり報告数は第26週以降減少が続いている。都道府県別の上位3位は新潟県( 1.00 )、千葉県( 0.91 )、北海道( 0.88 )である。

A群溶血性レンサ球菌咽頭炎の定点当たり報告数は減少したが、過去5年間の同時期( 前週、当該週、後週 )と比較してかなり多い。都道府県別の上位3位は静岡県( 5.40 )、長崎県( 4.39 )、大分県( 4.39 )、鳥取県( 3.95 )である。

感染性胃腸炎の定点当たり報告数は第25週以降減少が続いているが、過去5年間の同時期と比較してやや多い。都道府県別の上位3位は大分県( 11.33 )、愛媛県( 7.73 )、熊本県( 6.38 )である。

水痘の定点当たり報告数は横ばいであった。都道府県別の上位3位は京都府( 1.26 )、北海道( 0.70 )、宮崎県( 0.67 )である。

手足口病の定点当たり報告数は第24週以降増加が続いており、過去5年間の同時期と比較してやや多い。都道府県別の上位3位は福井県( 23.32 )、埼玉県( 20.53 )、栃木県( 17.88 )である。

伝染性紅斑の定点当たり報告数は減少したが、過去5年間の同時期と比較してかなり多い。都道府県別の上位3位は長野県( 3.30 )、大分県( 3.06 )、埼玉県( 2.51 )である。

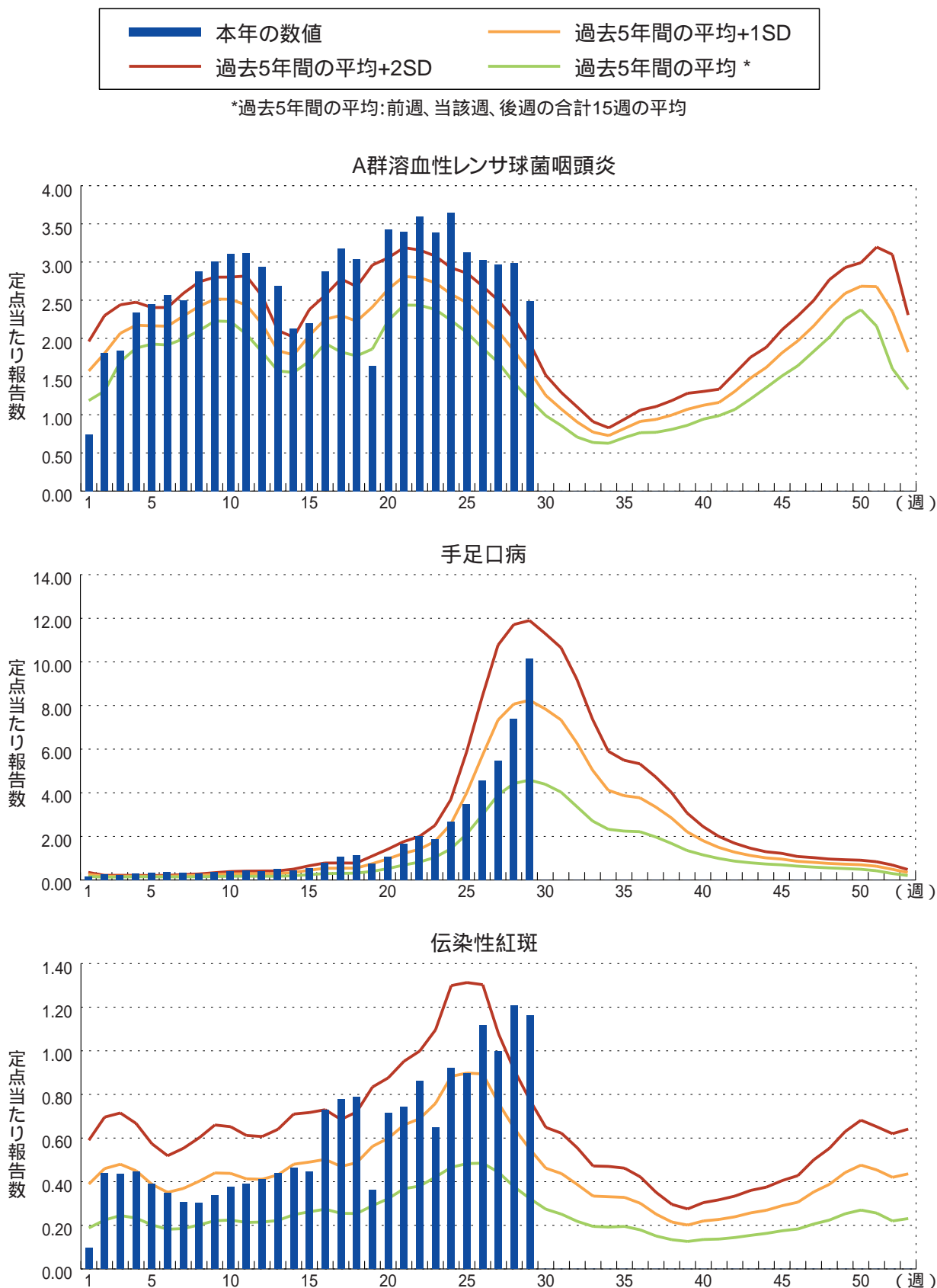
流行性耳下腺炎の定点当たり報告数は減少した。都道府県別の上位3位は沖縄県( 2.85 )、石川県( 2.55 )、佐賀県( 1.96 )である。

#### 基幹定点報告疾患

マイコプラズマ肺炎の定点当たり報告数は増加した。都道府県別の上位2位は石川県( 1.20 )、香川県( 1.20 )、富山県( 1.00 )、岐阜県( 1.00 )である。

感染性胃腸炎( ロタウイルスに限る )の定点当たり報告数は増加した。13道府県から22例報告があり、年齢別では0歳( 6例 )、1~4歳( 13例 )、5~9歳( 3例 )であった。

図. 主要定点把握疾患の過去5年間との週別比較(2015年第29週)  
 青のバーで示す本年の定点当たり報告数が赤のラインを超えているときには、過去5年間の週と比較してかなり多いことを示す。





## 6月コメント (7月13日集計分)

### 性感染症について (2015年4～6月、22～25ページ「グラフ総覧」参照)

4つの性感染症(性器クラミジア感染症、性器ヘルペスウイルス感染症、尖圭コンジローマ、淋菌感染症)は性感染症定点医療機関(全国約1,000カ所)から毎月報告される。2015年6月分の報告を行った性感染症定点医療機関数は976(産婦人科・産科・婦人科:476、泌尿器科:403、皮膚科:86、性病科:11)であった。以下疾患と性別毎に、過去5年間の同時期との比較(図1)年齢群(0歳、1～4歳、5～69歳は5歳毎、および70歳以上)別患者報告数又は定点当たり報告数(図2)、15～29歳における定点当たり報告数推移(図3)を示す。

#### 性器クラミジア感染症

4～6月の定点当たり報告数は、男女ともに大きな変化は認められなかった。6月の定点当たり報告数は過去5年間の同時期と比較すると、男女ともにやや少なかった。年齢群のピークは男性では25～29歳、女性では20～24歳であった。また、男女ともに10～14歳の報告を認めた。15～29歳の若年者での動向はここ数年男女ともに横ばいである。

#### 性器ヘルペスウイルス感染症

4～6月の定点当たり報告数は、男女ともに大きな変化は認められなかった。6月の定点当たり報告数は過去5年間の同時期と比較すると、女性でやや多かった。年齢群のピークは男性では35～39歳、女性では25～29歳であった。15～29歳の若年者での動向はここ数年男女ともに横ばいである。

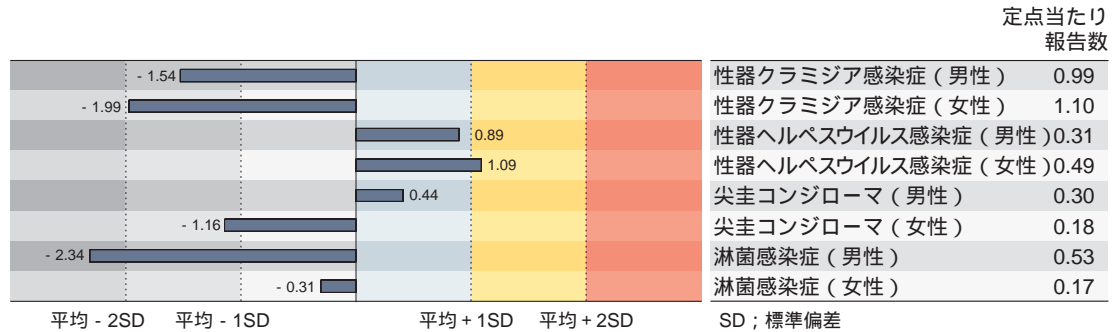
#### 尖圭コンジローマ

4～6月の定点当たり報告数は、男女ともに大きな変化は認められなかった。6月の定点当たり報告数は過去5年間の同時期と比較すると、女性でやや少なかった。年齢群のピークは男性では25～29歳、女性では20～24歳であった。15～29歳の若年者での動向はここ数年男女ともに横ばいである。

#### 淋菌感染症

4～6月の定点当たり報告数は、男女ともに大きな変化は認められなかった。6月の定点当たり報告数は過去5年間の同時期と比較すると、男性でかなり少なかった。年齢群のピークは男性では20～24歳、女性では20～24歳であった。また、男性では10～14歳の報告を認めた。15～29歳の若年者での動向はここ数年男女ともに横ばいである。

図1. 性感染症の定点当たり報告数の過去5年間の同時期との比較(6月)



当該月と過去5年間の平均(過去5年間の前月、当該月、後月の合計15月の平均)との差をグラフの上に表現した。

図2. 性感染症の男女別・年齢群分布(6月)

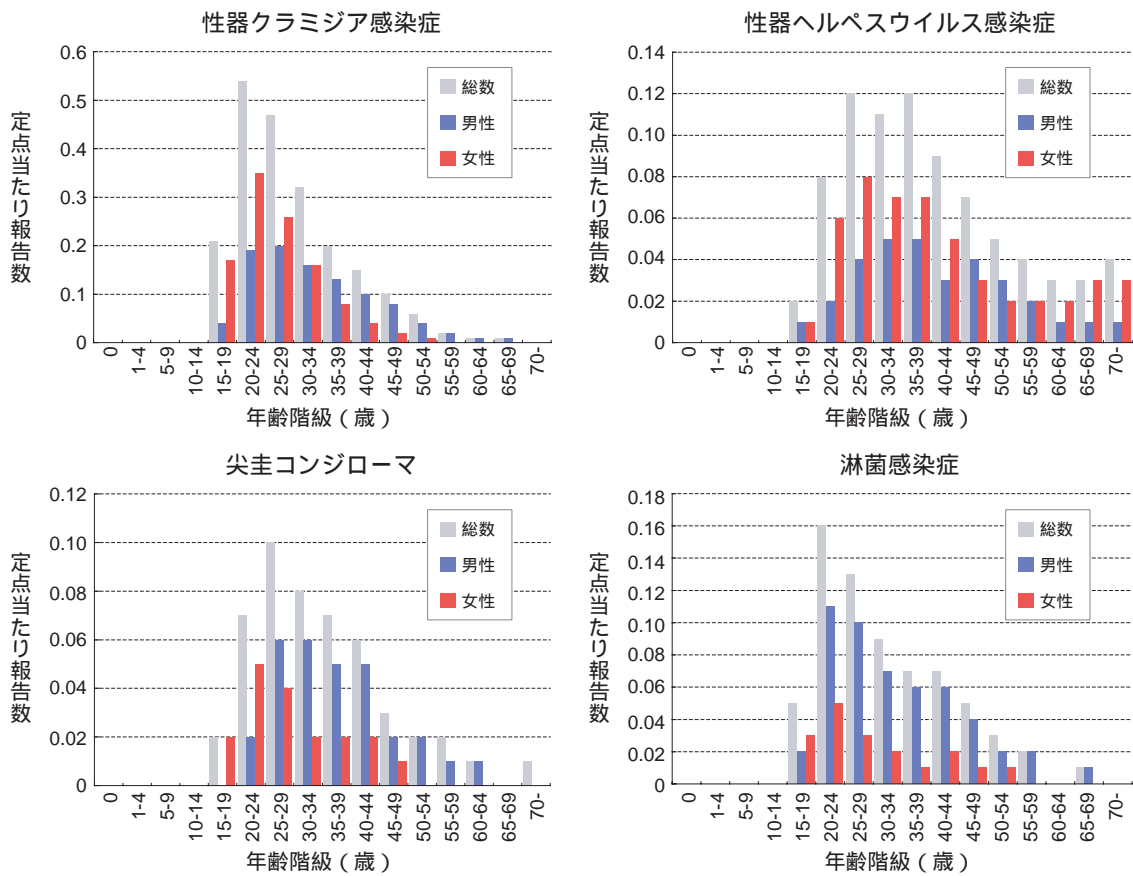
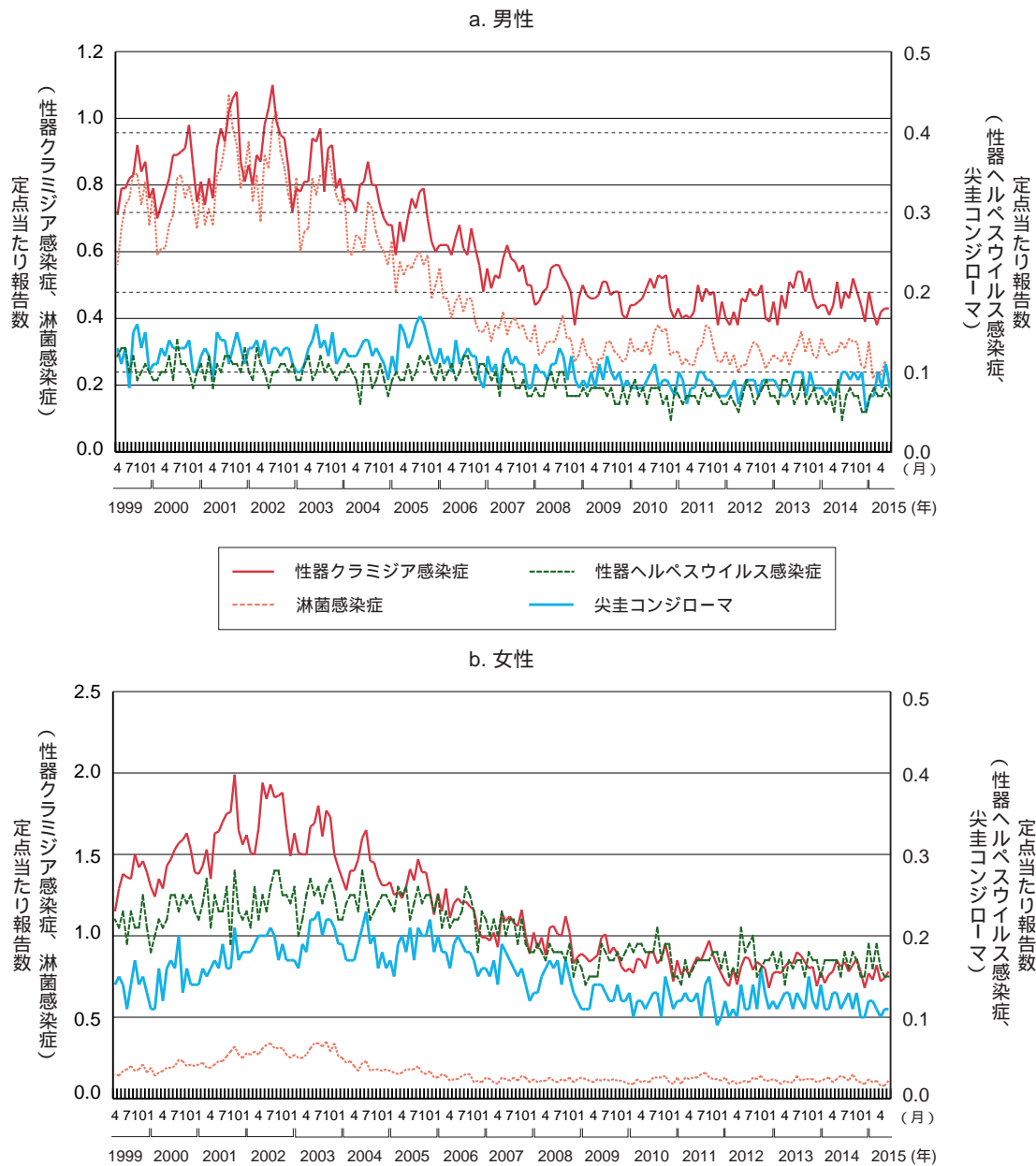




図3. 若年層における性感染症の年別・月別推移  
(15~29歳、1999年4月~2015年6月)



## 薬剤耐性菌感染症について

( 2015年6月、26ページ「グラフ総覧」参照 )

薬剤耐性菌感染症( メチシリン耐性黄色ブドウ球菌( MRSA )感染症、ペニシリン耐性肺炎球菌( PRSP )感染症、薬剤耐性緑膿菌( MDRP )感染症 )は、2次医療圏毎に1カ所以上定められた病床数300以上の基幹定点医療機関( 全国約500カ所 )から毎月報告される。2015年6月分の報告を行った基幹定点医療機関数は476であった。なお、薬剤耐性アシネトバクター感染症は2014年9月19日より全数把握対象疾患に変更となった。

**MRSA : 定点当たり報告数2.87**

定点当たり報告数は、例年年間を通じてほぼ一定である。過去10年間の同月との比較では最も少なかった。報告数は高齢者に多く、70歳以上が全体の64%を占めていた( 図1 )。

**PRSP : 定点当たり報告数0.38**

定点当たり報告数は、2012年以降、以前の冬から初夏に多い傾向は認められていない。過去10年間の同月との比較では最も少なかった。報告数は小児と高齢者に多く、10歳未満が全体の44%を占める一方、70歳以上が全体の32%を占めていた( 図2 )。

**MDRP : 定点当たり報告数0.04**

定点当たり報告数は、例年夏から秋にかけて多い。過去10年間の同月との比較では最も少なかった。報告数は高齢者に多く、70歳以上が全体の68%を占めていた( 図3 )。

### 薬剤耐性菌感染症について( 6月 )

図1. メチシリン耐性黄色ブドウ球菌感染症

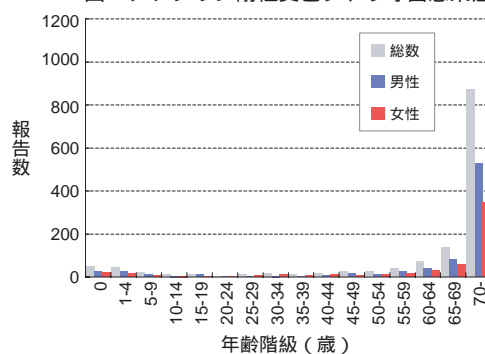


図2. ペニシリン耐性肺炎球菌感染症

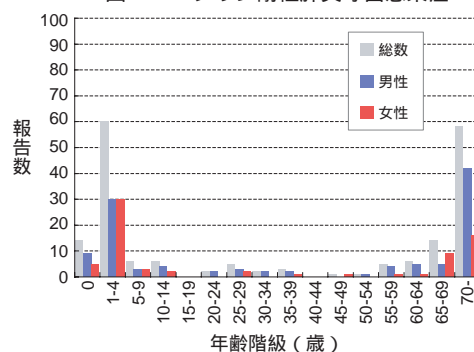
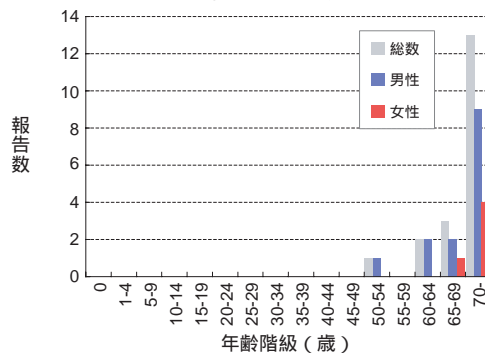


図3. 薬剤耐性緑膿菌感染症





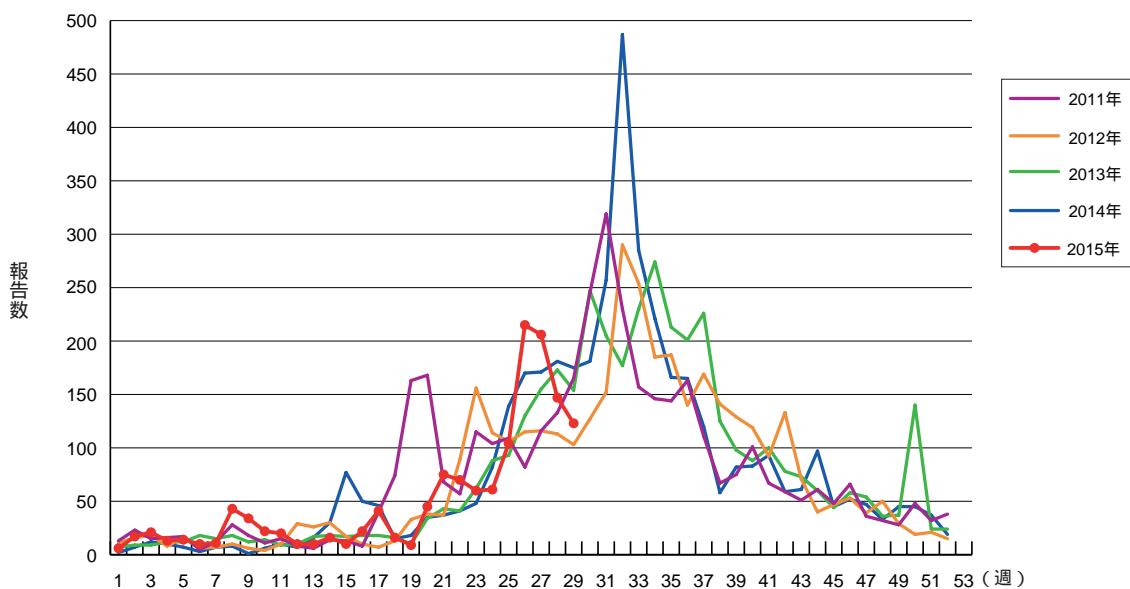
# 注目すべき感染症

## 腸管出血性大腸菌感染症(2015年7月22日現在)

2015年の腸管出血性大腸菌(EHEC)感染症報告数は、第21週から増加し始め、第25週に100例を超えた。第26～27週にかけて起きた集団発生の影響で、一時的に増加がみられた(図)。本年第29週までの累積報告数1,451例は、直近4年間(2011～2014年)の各年同週までの累積報告数と比較して、2011年に次いで2番目に多い報告数である(2011年1,616例、2012年1,264例、2013年1,232例、2014年1,411例)。また、患者(有症状者)のみに絞った累積報告数は981例であり、2011年に次いで2番目に多い(2011年1,083例、2012年794例、2013年847例、2014年977例)。

第1～29週の累積報告数を都道府県別にみると、大阪府(252例)が最も多く、次いで東京都(152例)、神奈川県(86例)、北海道と福岡県(各83例)の順であった(本号31ページ「29週のデータ」参照)。大阪府は、第26週に保育施設で起きた集団発生(O26 VT1)により、無症状病原体保有者を含めて100例以上が報告された[速報グラフ(PDF)「2015年第29週」都道府県別腸管出血性大腸菌感染症週別報告状況」参照; <http://www0.nih.go.jp/niid/idsc/idwr/diseases/ehec/ehec2015/29w2015EHEC.pdf>]。第27週以降に起きた集団発生(食中毒を含む)は、第28週に東京都の飲食店(食中毒、O157 VT2)、千葉県の中学校(O157 VT1・VT2)、第29週に三重県の飲食店(食中毒、O157 VT1・VT2)でそれぞれ報告されている。

図. 腸管出血性大腸菌感染症の年別・週別発生状況(2011年～2015年第29週)



EHEC感染症の重篤な合併症である溶血性尿毒症症候群( HUS )の発症は、第29週までに累計31例(うち、女性19例( 61.3% ))が報告されており、患者全体に占める割合は3.2%であった( 表 )。直近4年間の同週までの累積報告数と比較すると、2011年( 61例 )、2014年( 39例 )に次ぐ報告数であった。年齢群別では0~4歳が17例で過半数を占め、患者に占めるHUS発症例の割合は8.0%で、他の年齢群と比較して最も高かった。例年同様、女性と低年齢の小児で発症が多く報告されている。

届け出時点におけるEHEC感染症の死亡は2例(うち1例はHUS発症)が報告されていた。

表. 腸管出血性大腸菌感染症の溶血性尿毒症症候群( HUS )の年齢群別報告数  
( 2015年第1 ~ 29週 )

	総届出数	患者(有症状者)	HUS	HUS/患者(%)
0~4歳	284	212	17	8.0
5~9歳	175	126	3	2.4
10~14歳	110	85	1	1.2
15~64歳	714	426	5	1.2
65歳以上	168	132	5	3.8
総計	1,451	981	31	3.2

EHECは少量の菌数( 10 ~ 100個程度 )でも感染が成立し、人から人への経路、または人から食材・食品への経路で感染が拡大しやすい。EHEC感染症が多発する夏季は、食肉の十分な加熱処理、調理器具の十分な洗浄や手洗いの励行などを行うことにより、食中毒の予防を徹底することが重要である。特に、低年齢の小児はEHEC感染とその後のHUS発症のリスクが高いため、肉・レバーなどは十分に加熱してから喫食することが必要である。肉やレバーの生食はEHECに汚染されている可能性が否定できないため控えることが必要である。焼く前の生肉などに使用する箸は使い分けることなどにも注意が肝要である。また、下痢や腹痛等の症状がある場合は、人から人への二次感染を予防するための注意も必要である。毎年保育施設における集団発生が多くみられており、日ごろからの注意として、オムツ交換時の手洗い、園児に対する排便後・食事前の手洗い指導の徹底が重要である。また、簡易プールなどの衛生管理にも注意を払う必要がある。さらに、過去には動物とのふれあい体験での感染と推定される事例も報告されており、動物との接触後の十分な手洗いや消毒が必要である。

( 補 ) 菌の検出状況については、( グラフ ) <http://www.nih.go.jp/niid/ja/iasr/510-surveillance/iasr/graphs/1524-iasrgb.html>、( 集計表 ) <http://www.nih.go.jp/niid/ja/iasr/511-surveillance/iasr/tables/1525-iasrb.html>をご参照ください。

国立感染症研究所 感染症疫学センター



## 感染症関連情報

### 病原体情報

病原微生物検出情報( IASR ): <http://www.nih.go.jp/niid/ja/iasr.html>

#### < 速報記事 >

高齢者施設におけるヒトパラインフルエンザウイルス3型集団感染事例( 2014年7 ~ 8月 )および小児におけるヒトパラインフルエンザウイルス流行疫学( 2014年 ) - 三重県  
<http://www.nih.go.jp/niid/ja/route/respiratory/1747-idsc/iasr-news/5816-pr4262.html>

( 7/21更新 )

カンピロバクターのPenner PCR型別が有用であった食中毒疑い事例への対応 - 秋田県  
<http://www.nih.go.jp/niid/ja/campylobacter-m/campylobacter-iasrs/5809-pr4261.html>

### 海外感染症情報

厚生労働省検疫所( FORTH ): <http://www.forth.go.jp/>

エボラ出血熱の発生状況( 第29週 ): 補足  
<http://www.forth.go.jp/topics/2015/07240836.html>

韓国における中東呼吸器症候群( MERS )の発生状況( 更新24 )  
<http://www.forth.go.jp/topics/2015/07231515.html>

エボラ出血熱の発生状況( 第29週 )  
<http://www.forth.go.jp/topics/2015/07231500.html>

エボラ出血熱の発生状況( 第28週 ): 補足3  
<http://www.forth.go.jp/topics/2015/07220801.html>

韓国における中東呼吸器症候群( MERS )の発生状況( 更新23 )  
<http://www.forth.go.jp/topics/2015/07220757.html>

エボラ出血熱の発生状況( 第28週 ): 補足2  
<http://www.forth.go.jp/topics/2015/07210959.html>

韓国における中東呼吸器症候群( MERS )の発生状況( 更新22 )  
<http://www.forth.go.jp/topics/2015/07210955.html>

鳥インフルエンザA( H7N9 )の発生状況( 更新10 )  
<http://www.forth.go.jp/topics/2015/07210953.html>

中東呼吸器症候群( MERS )の発生状況( 更新54 )  
<http://www.forth.go.jp/topics/2015/07210908.html>

## その他

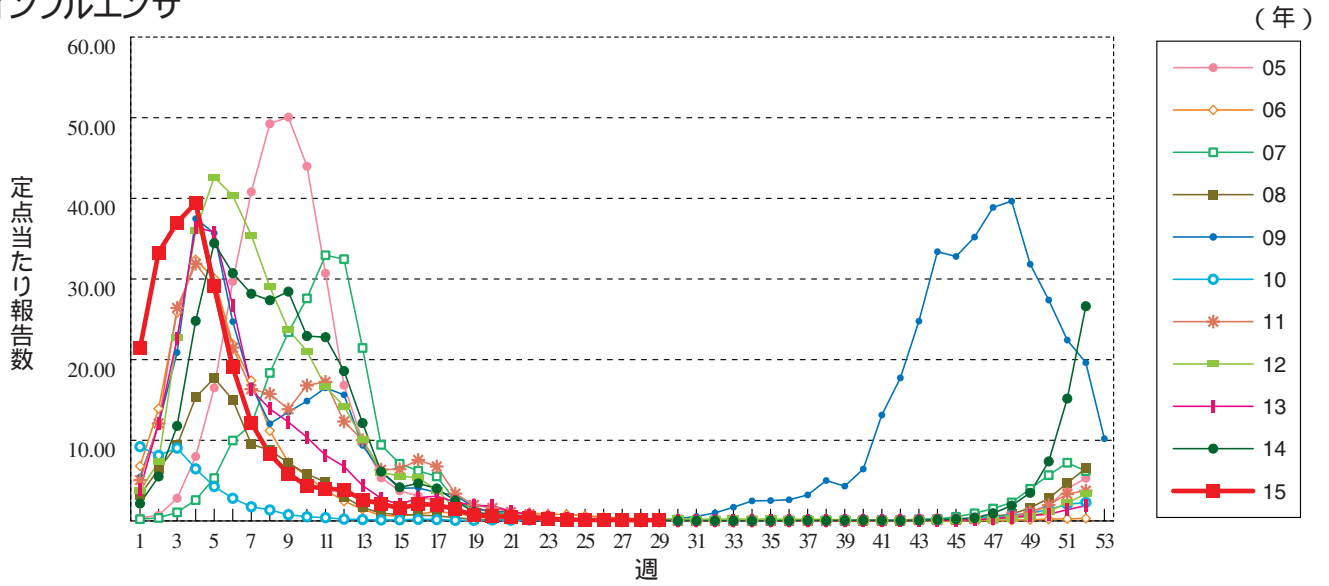
中東呼吸器症候群( MERS )のリスクアセスメント( 2015年7月17日現在 )

<http://www.nih.go.jp/niid/ja/id/2186-disease-based/alphabet/hcov-emc/idsc/5802-mers-riskassessment-20150717.html>

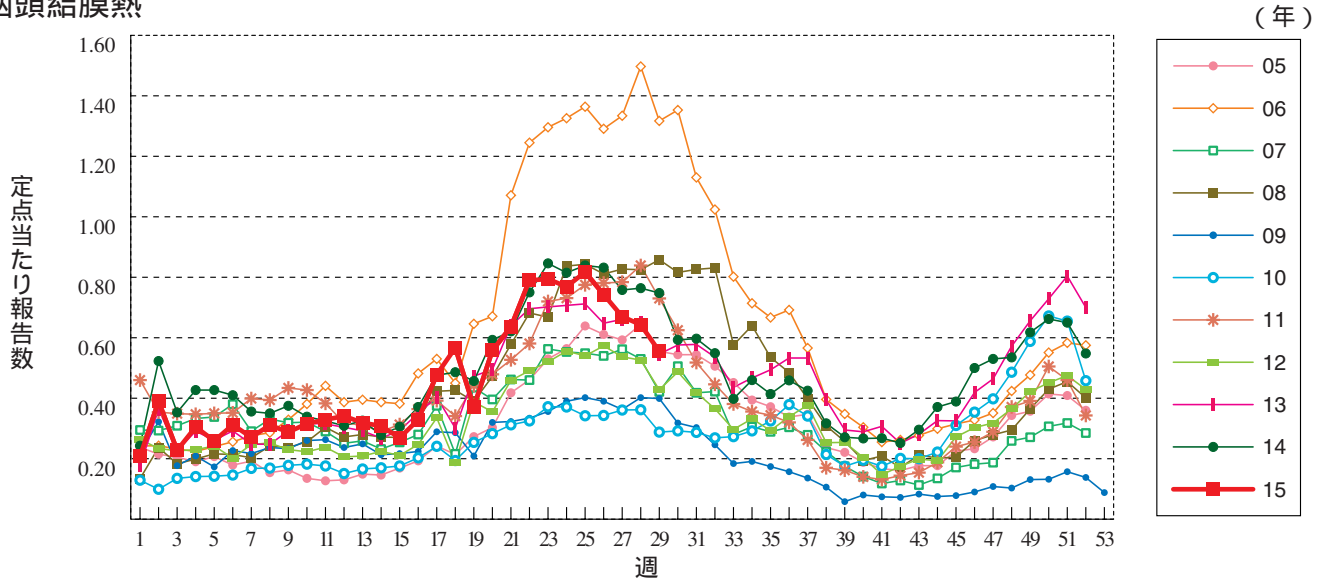


**グラフ総覧(29週)**

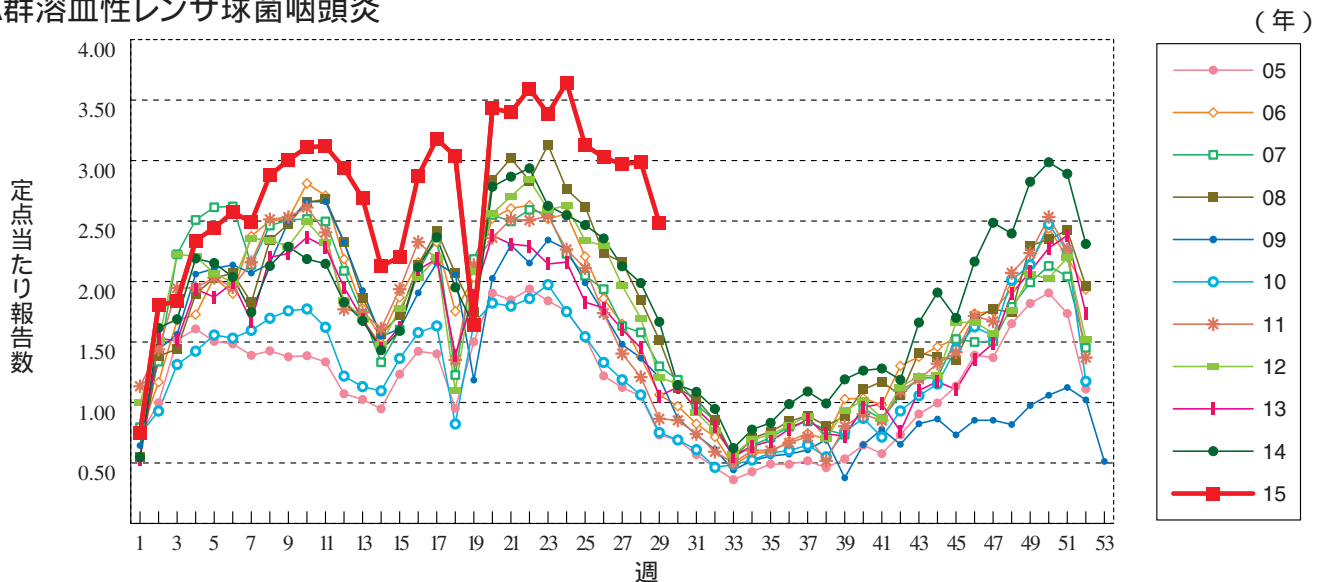
**インフルエンザ**



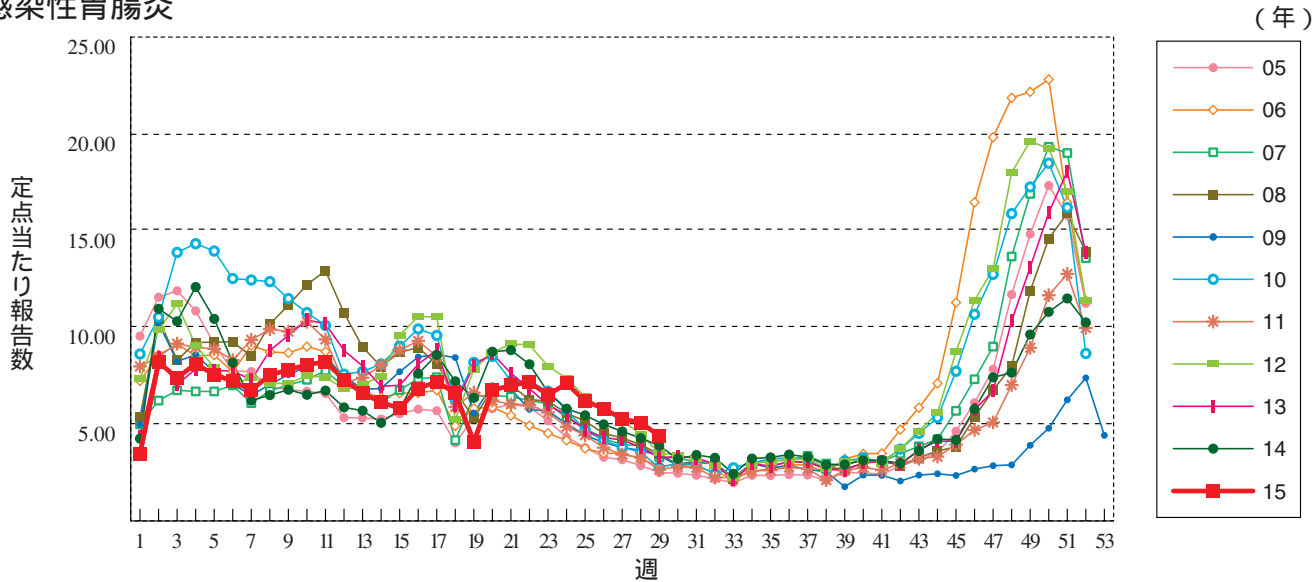
**咽頭結膜熱**



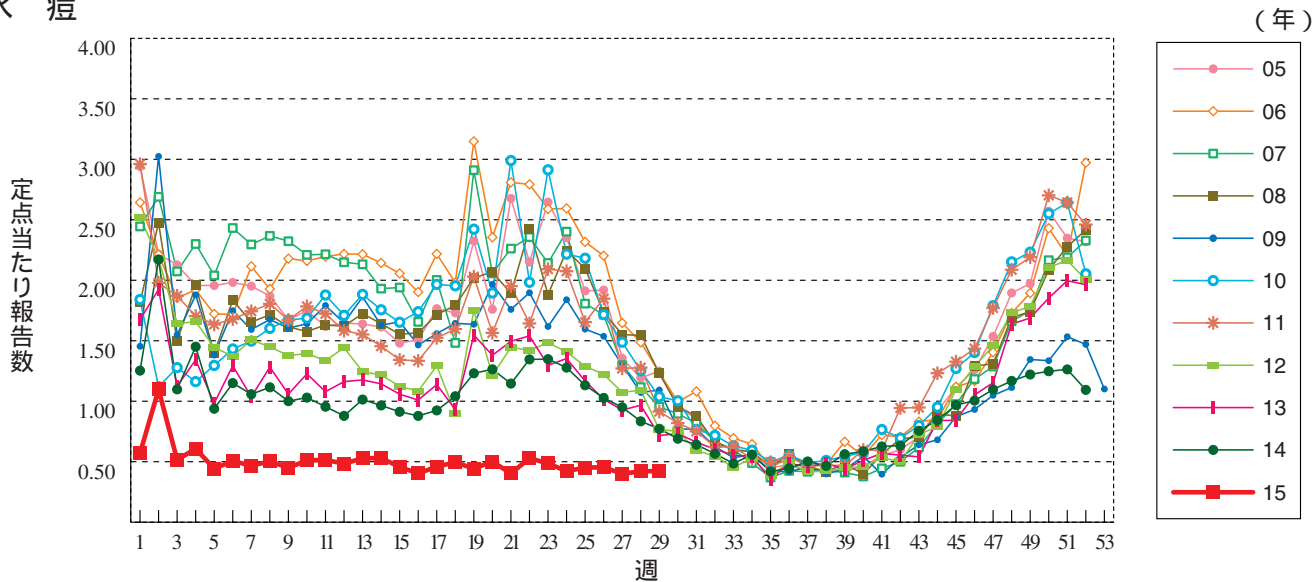
**A群溶血性レンサ球菌咽頭炎**



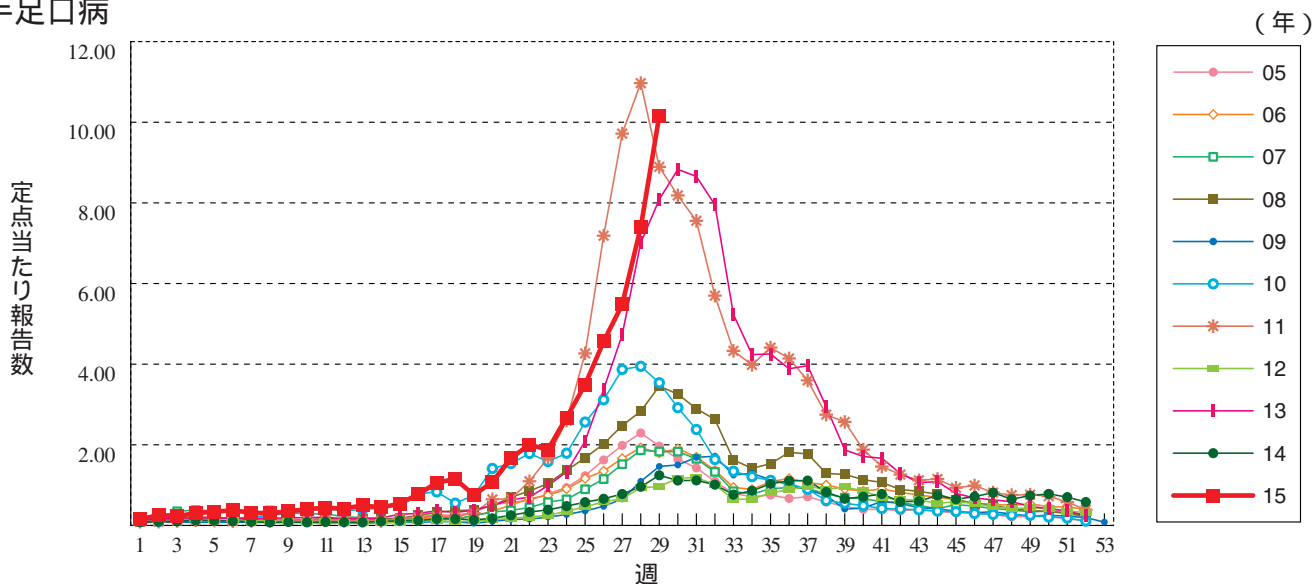
感染性胃腸炎



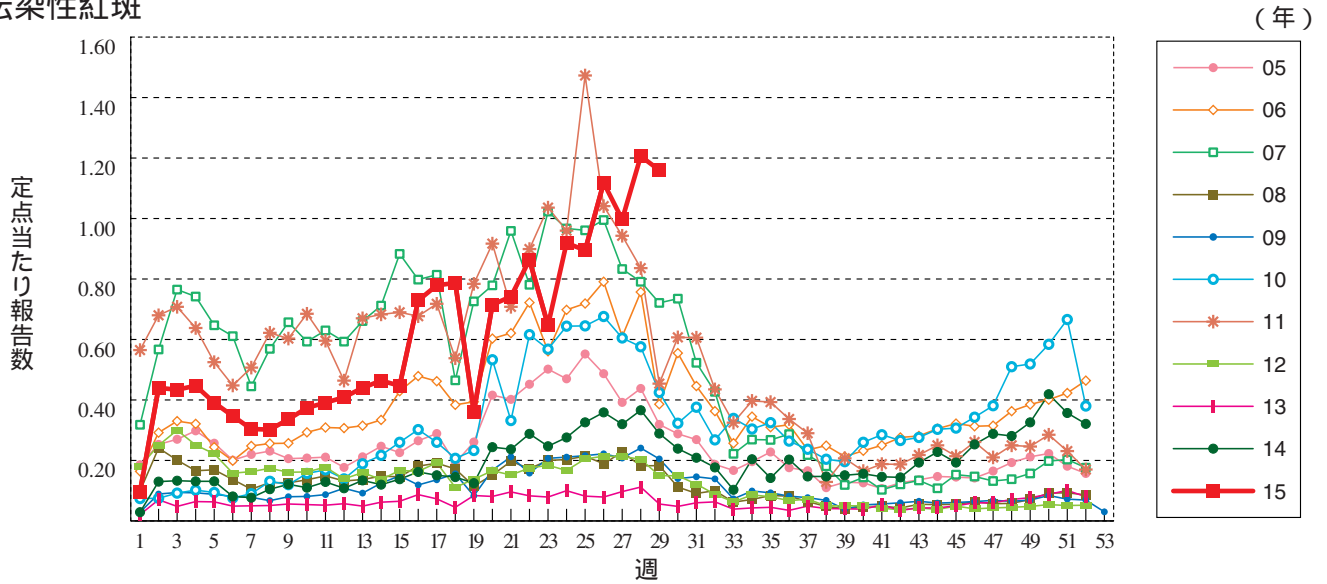
水痘



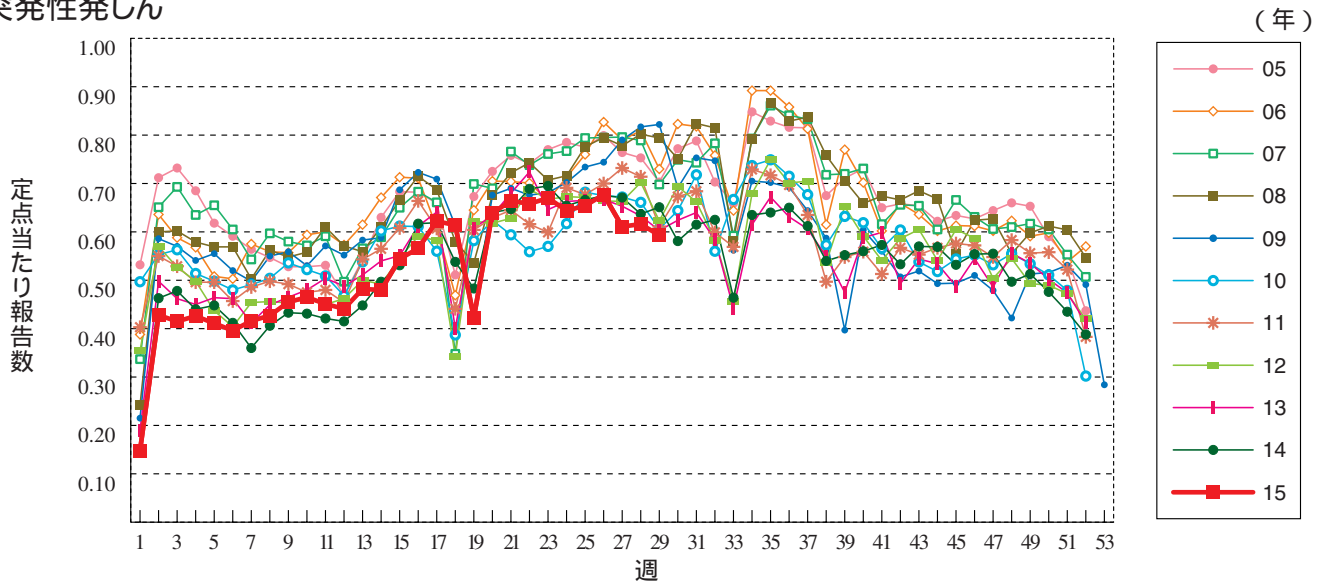
手足口病



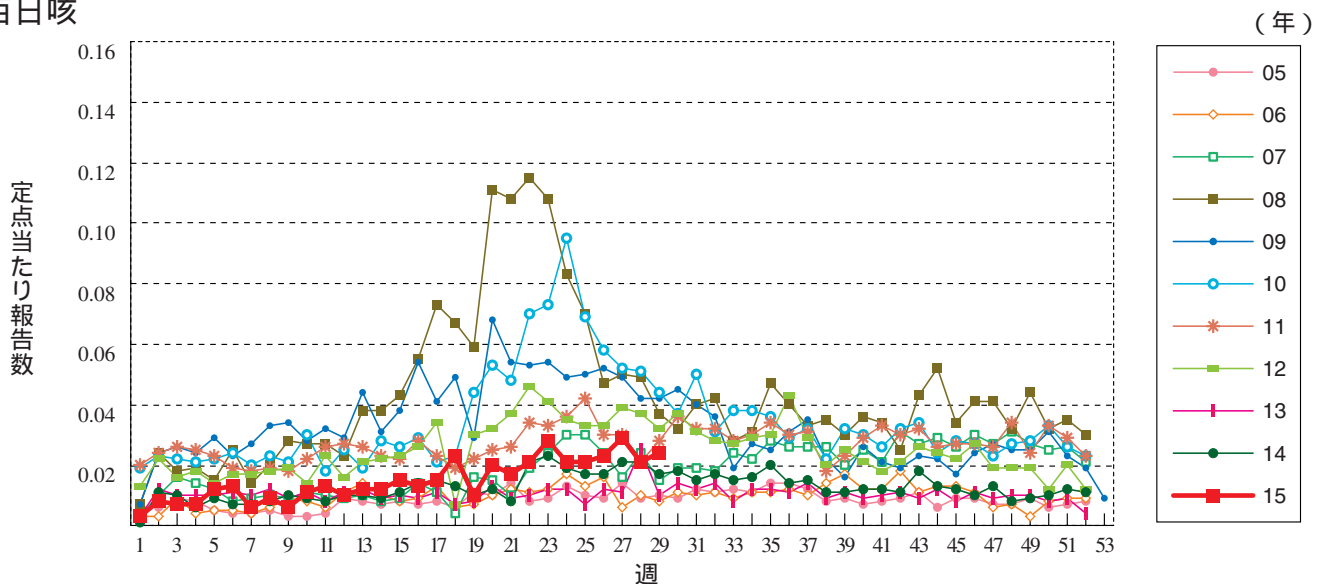
伝染性紅斑



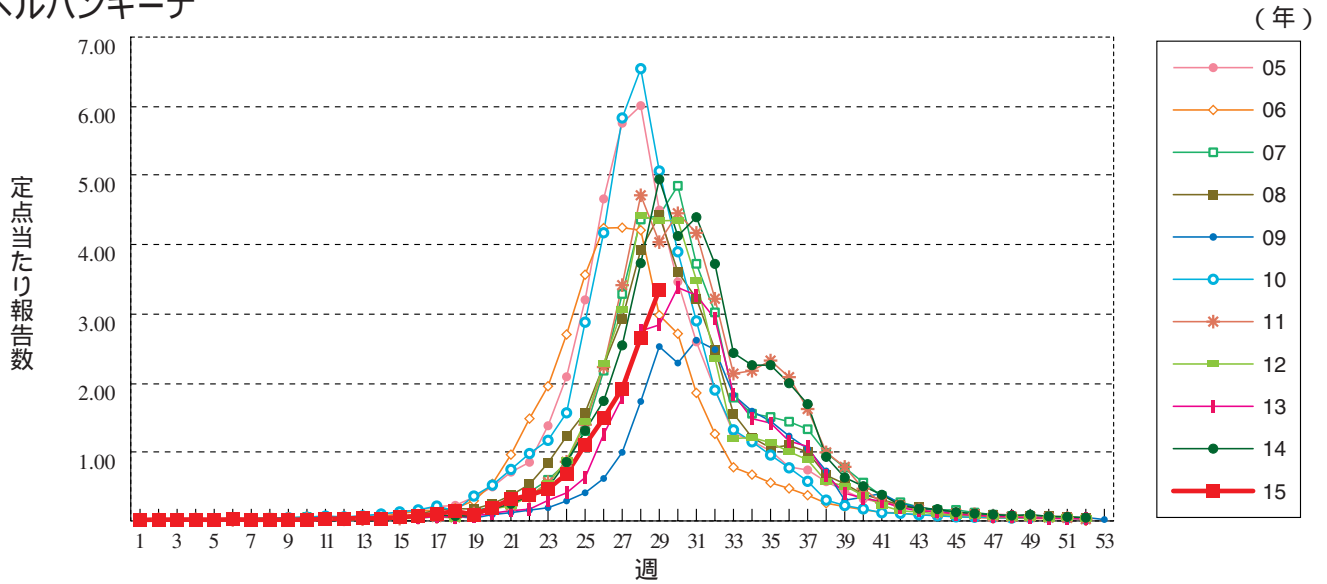
突発性発しん



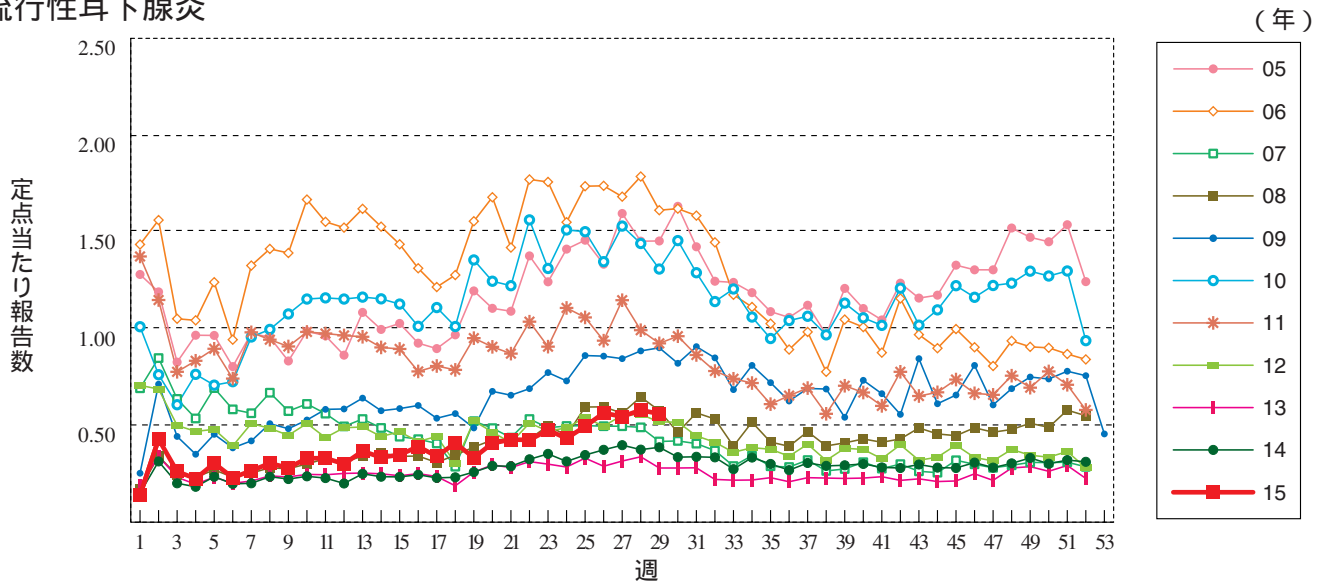
百日咳



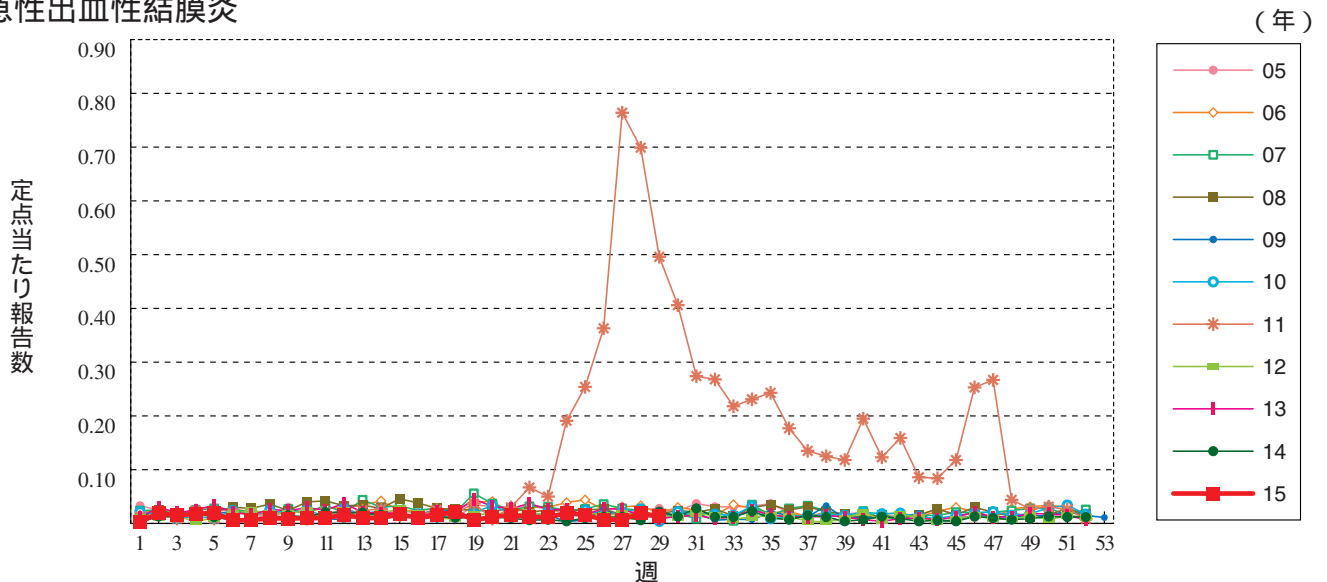
### ヘルパンギーナ



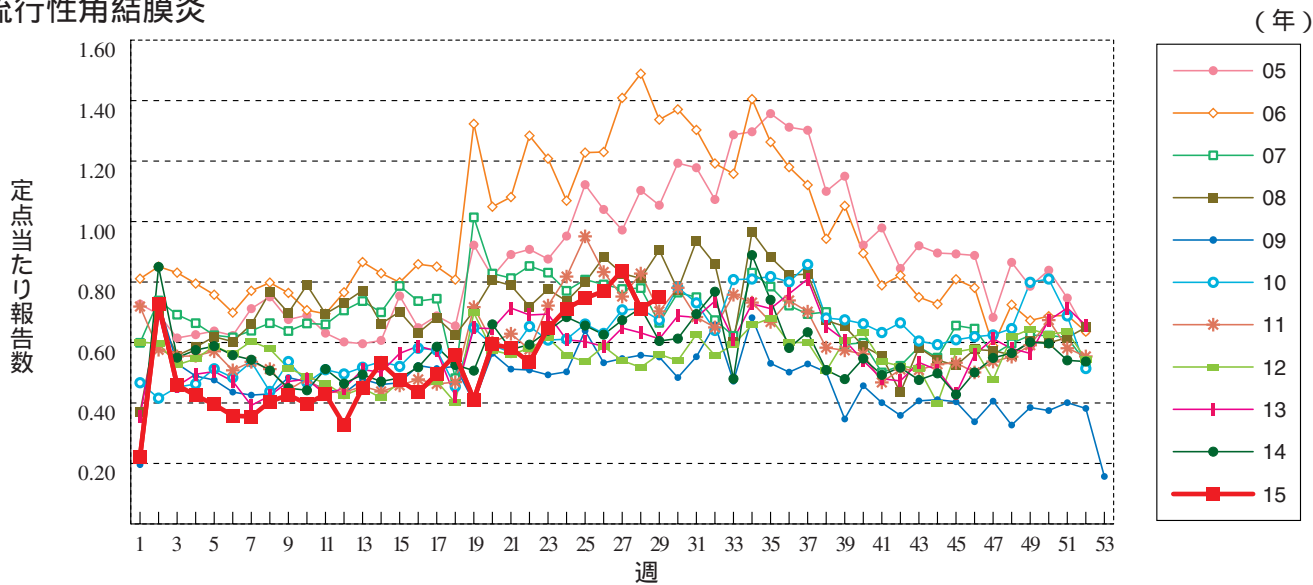
### 流行性耳下腺炎



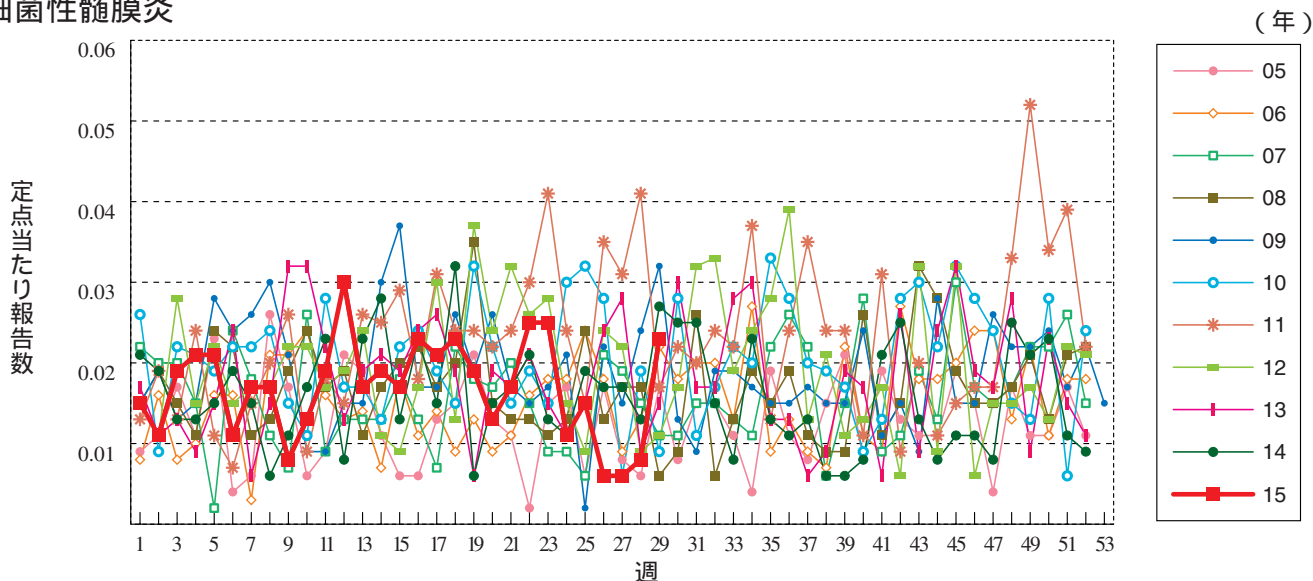
### 急性出血性結膜炎



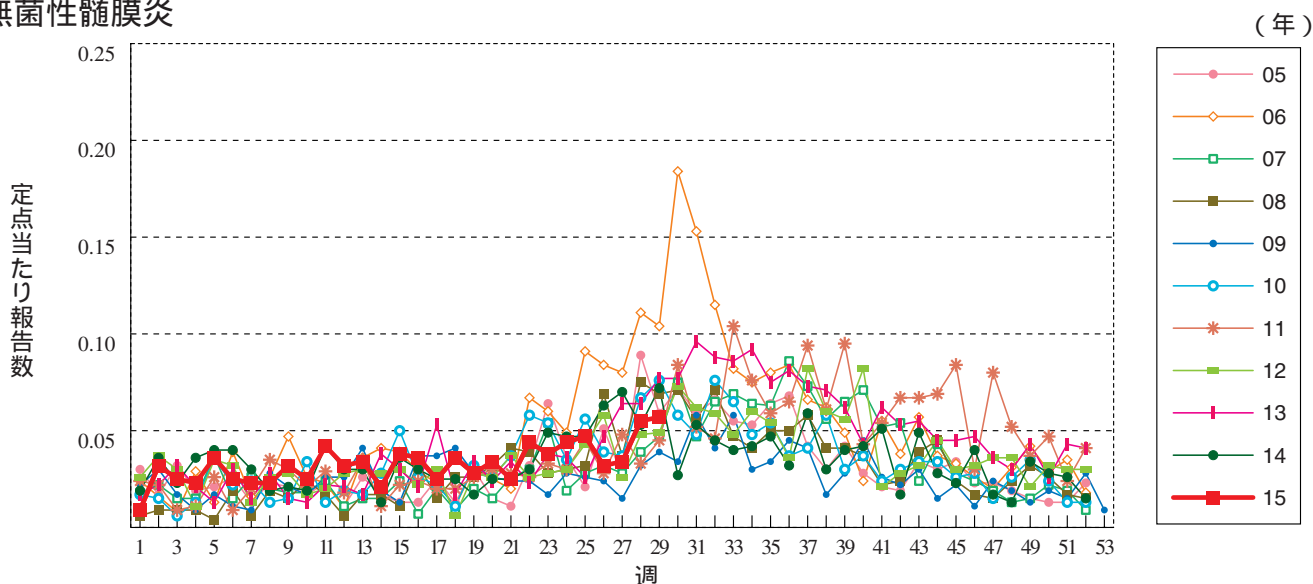
流行性角結膜炎



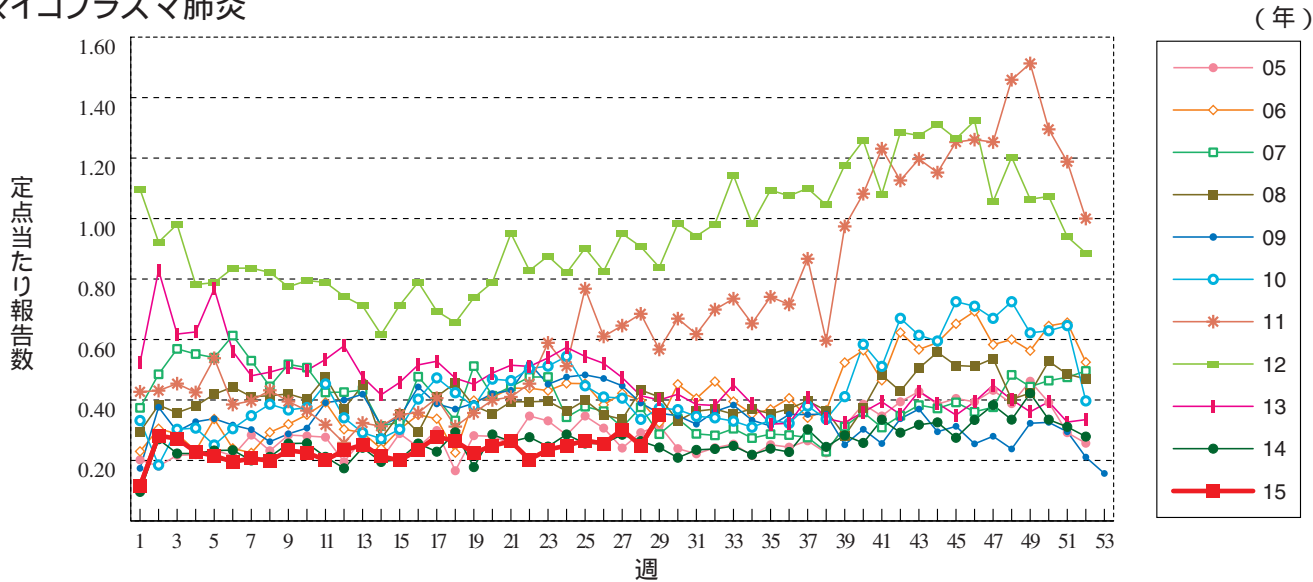
細菌性髄膜炎



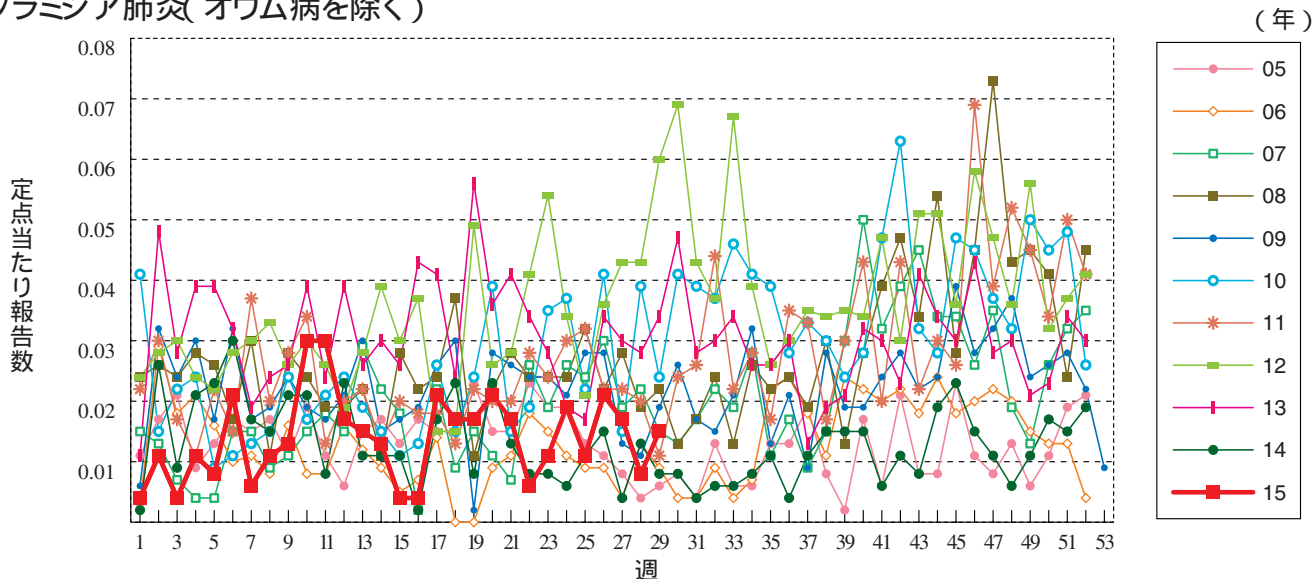
無菌性髄膜炎



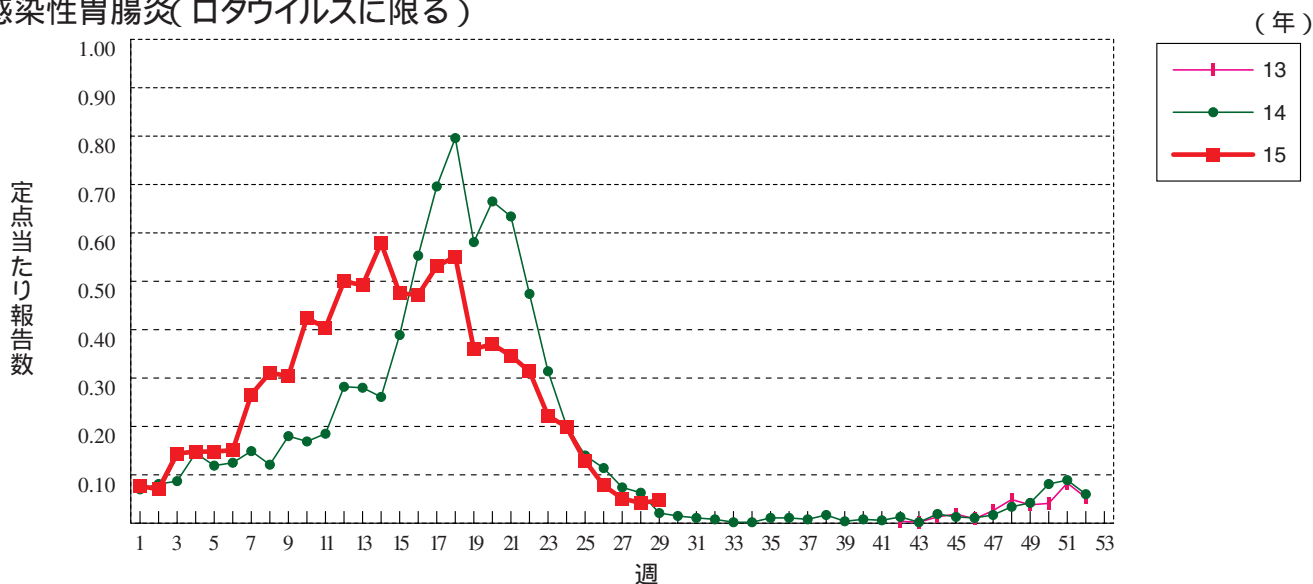
マイコプラズマ肺炎



クラミジア肺炎( オウム病を除く)

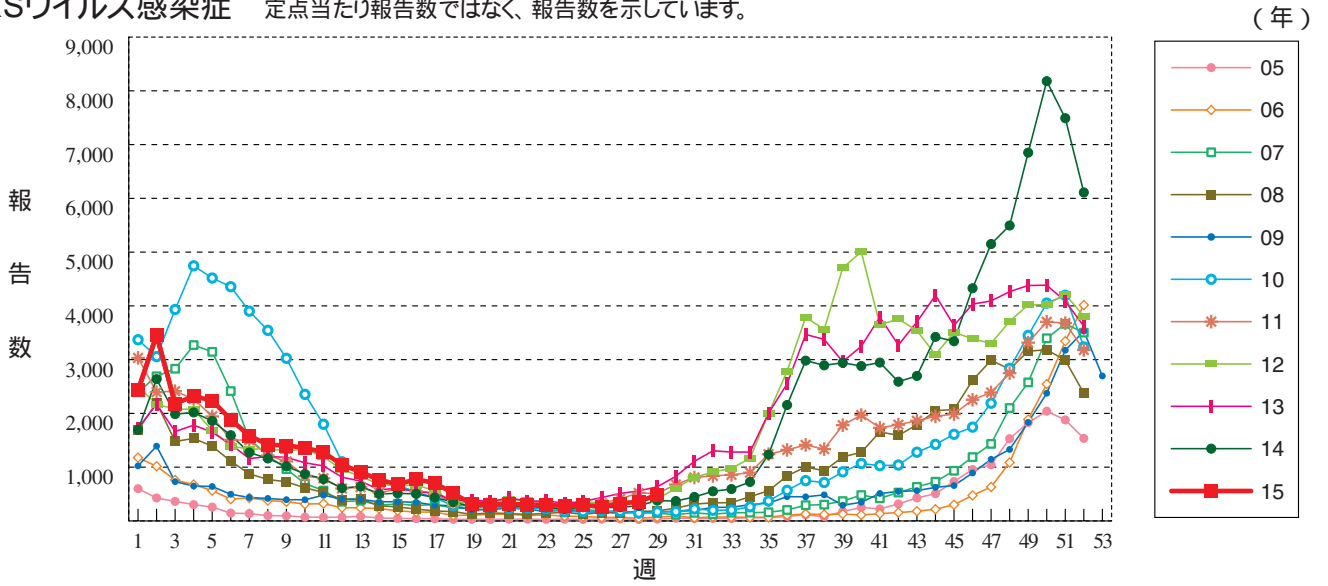


感染性胃腸炎( ロタウイルスに限る)





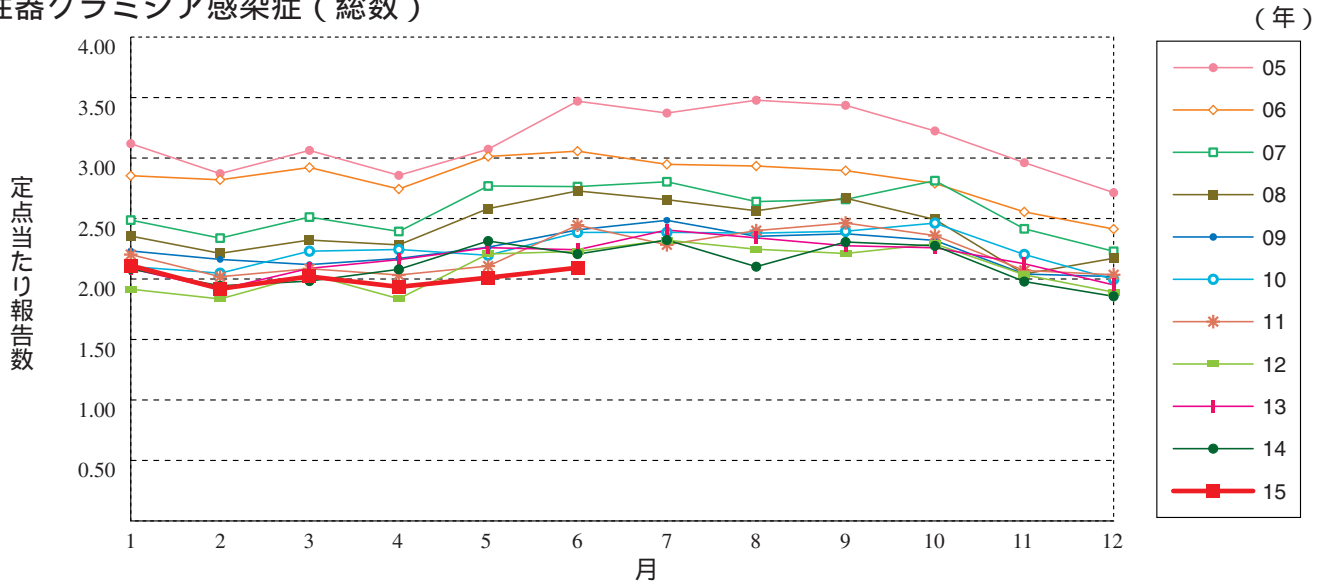
RSウイルス感染症 定点当たり報告数ではなく、報告数を示しています。



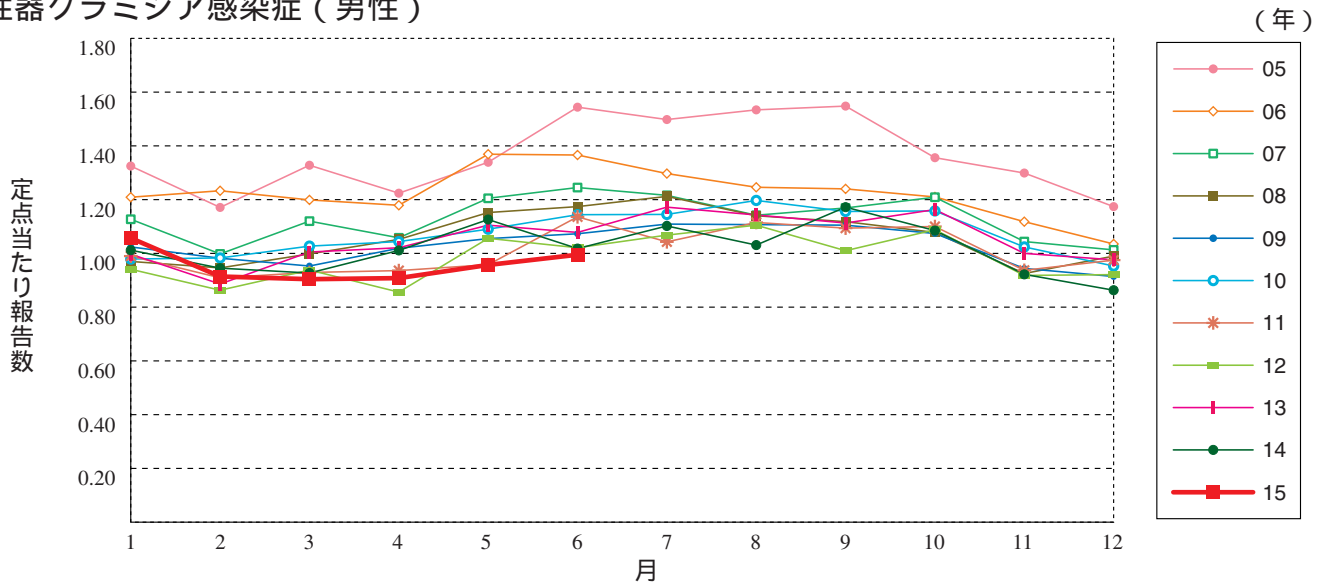


## グラフ総覧(6月)

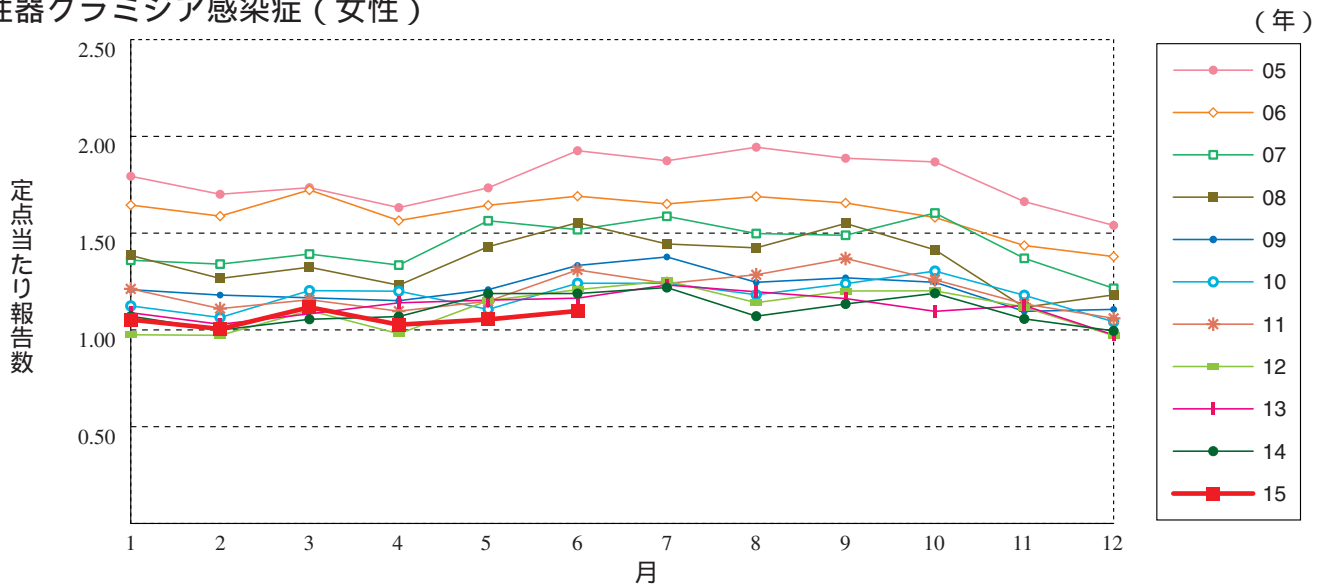
性器クラミジア感染症(総数)



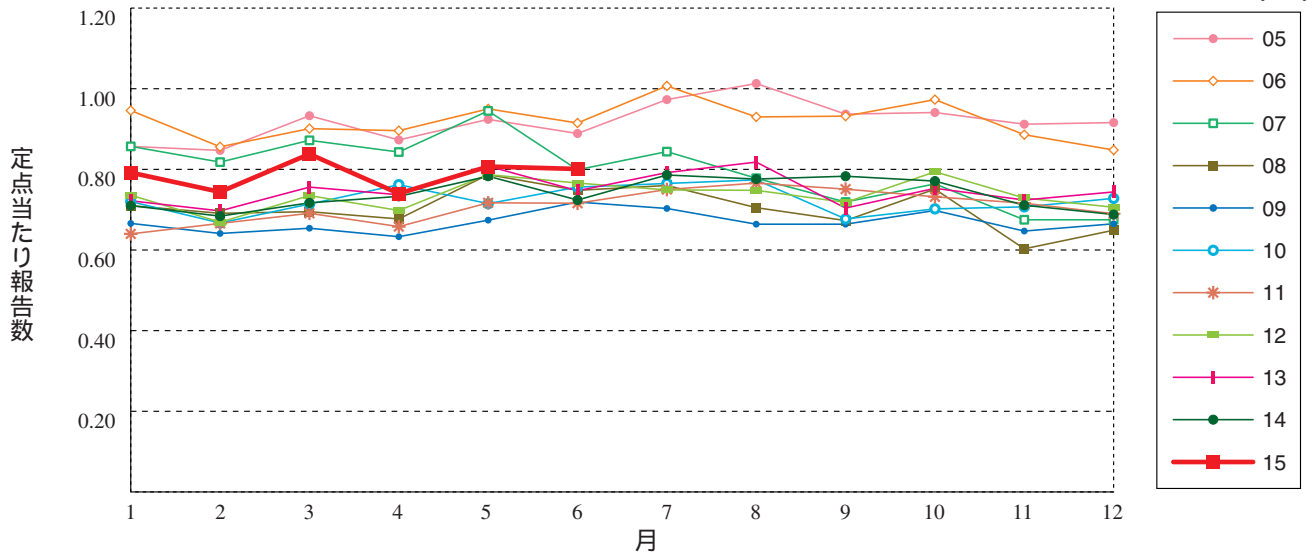
性器クラミジア感染症(男性)



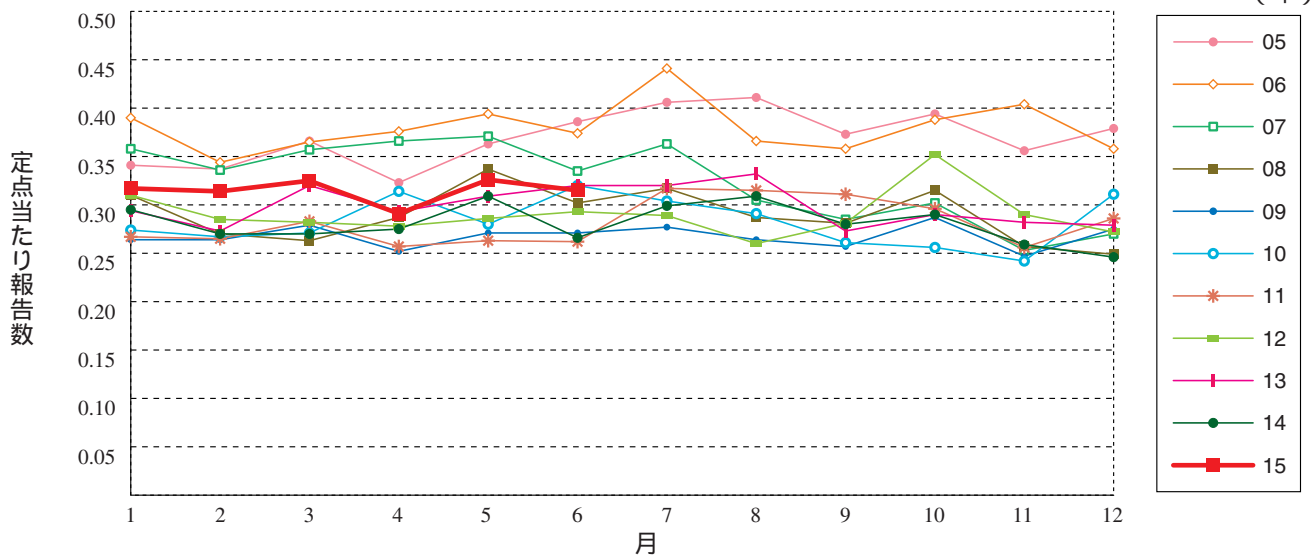
性器クラミジア感染症(女性)



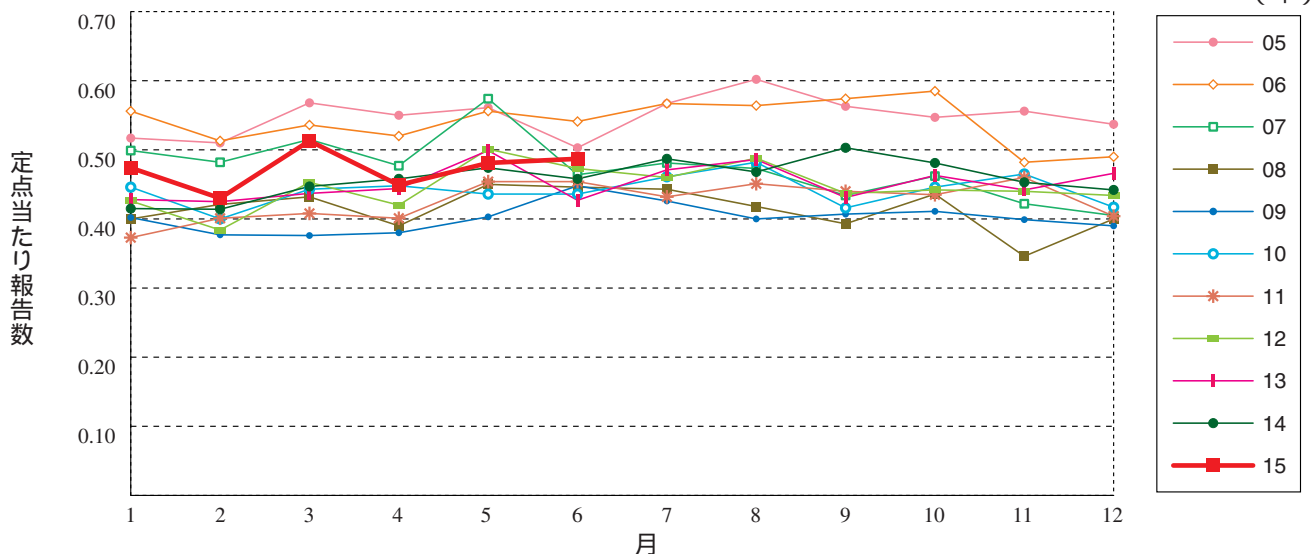
性器ヘルペスウイルス感染症（総数）



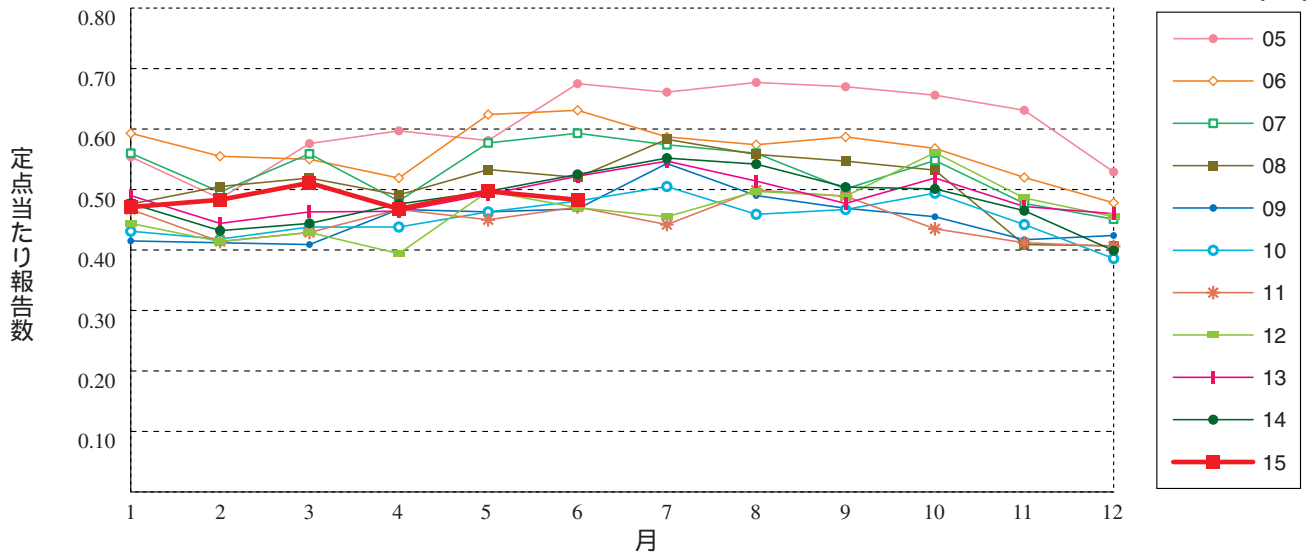
性器ヘルペスウイルス感染症（男性）



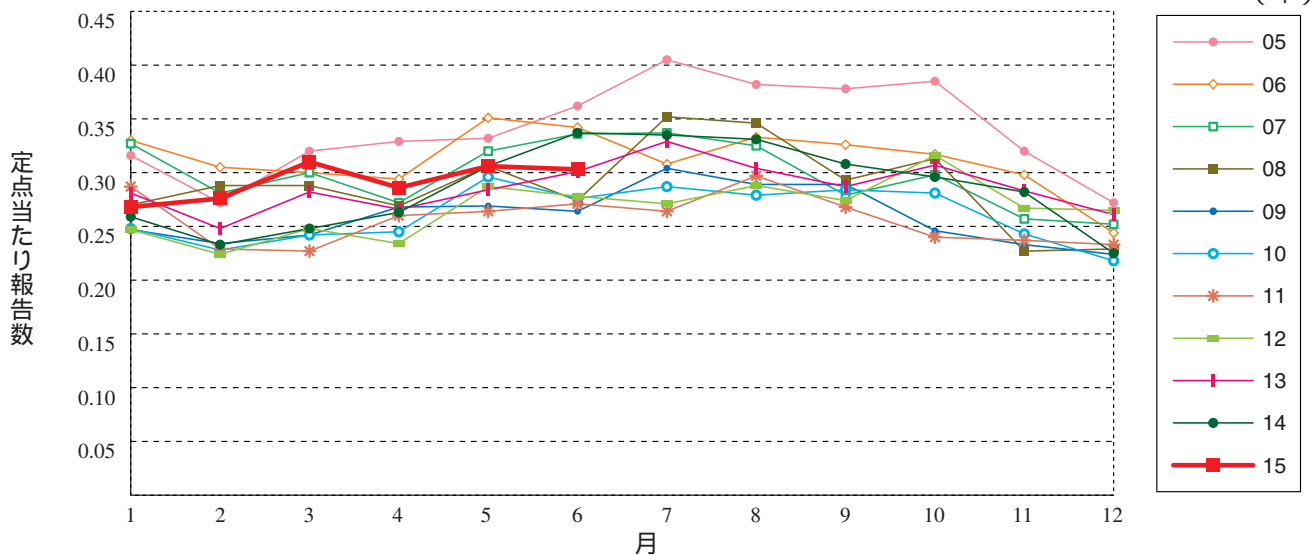
性器ヘルペスウイルス感染症（女性）



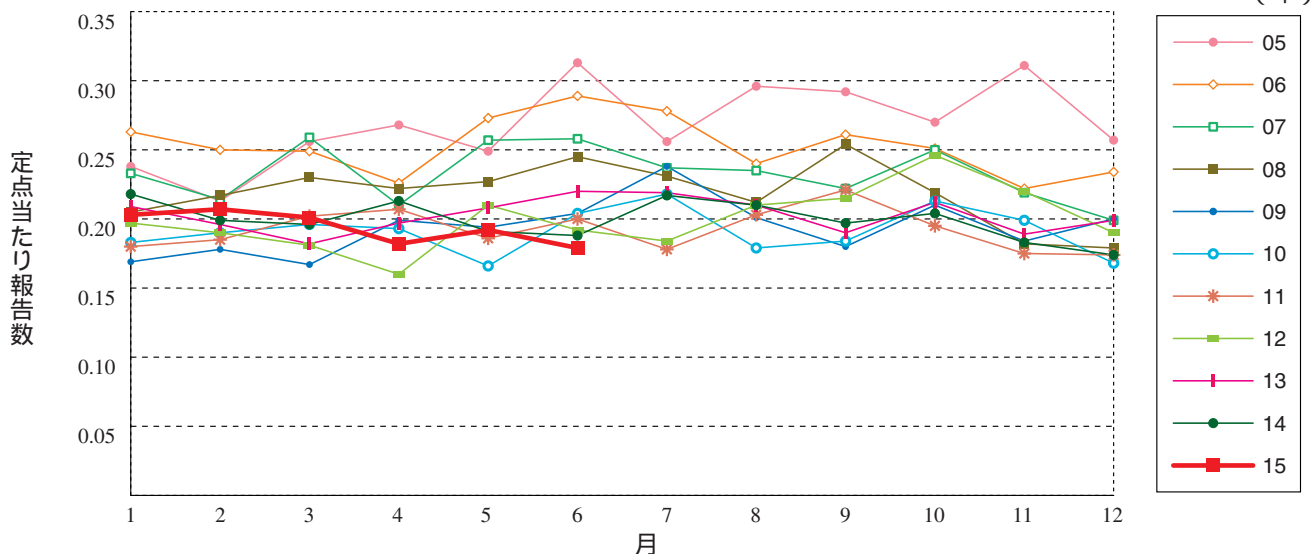
尖圭コンジローマ (総数)



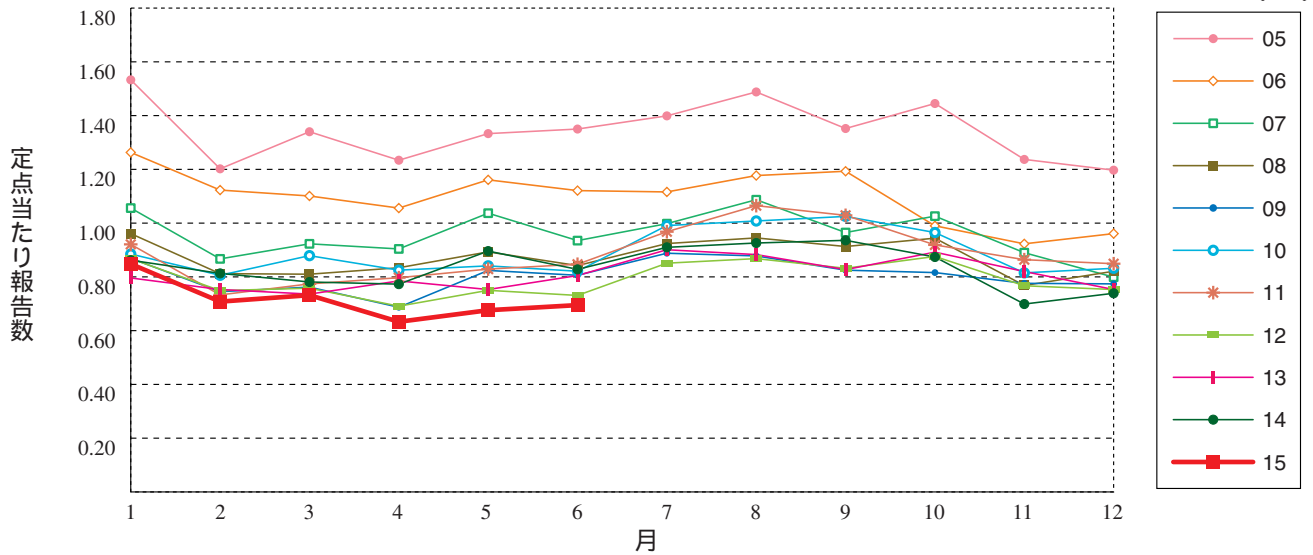
尖圭コンジローマ (男性)



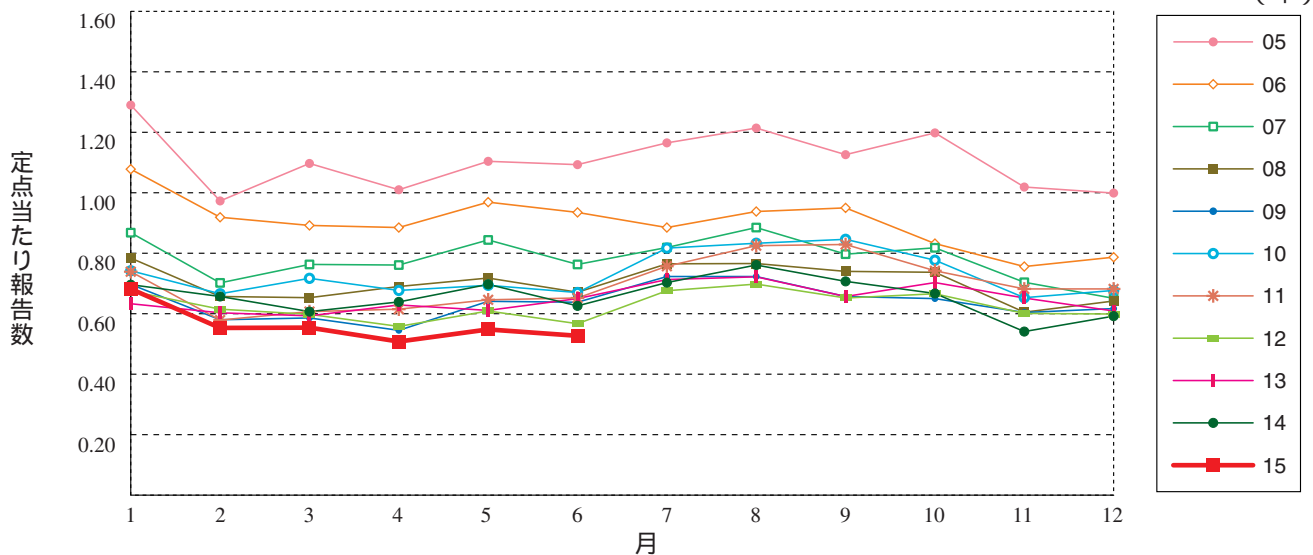
尖圭コンジローマ (女性)



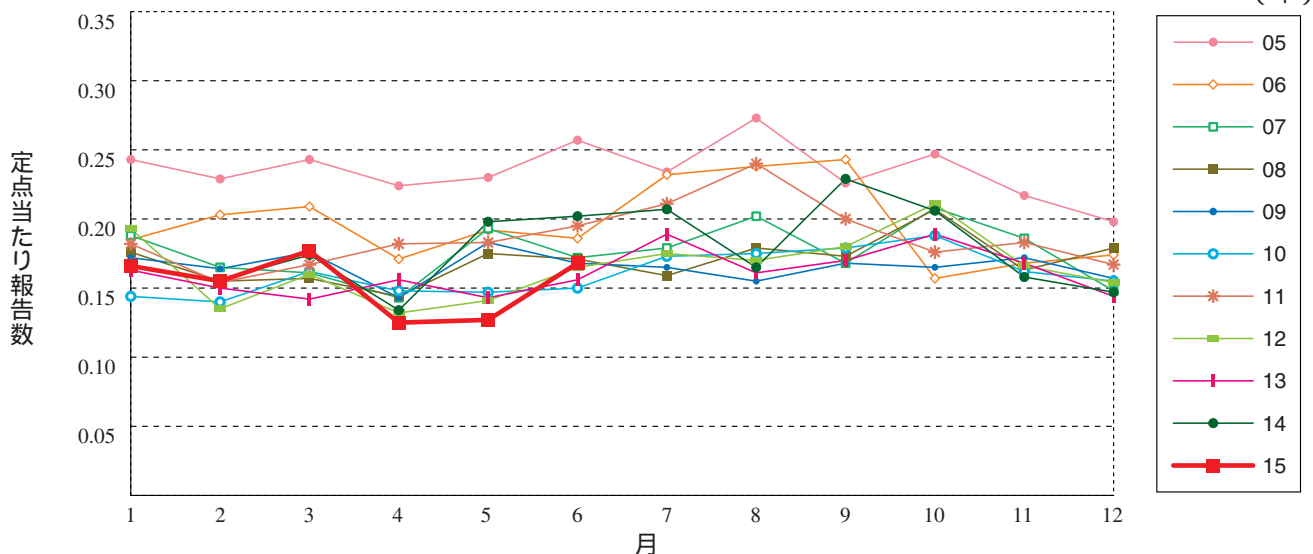
淋菌感染症 ( 総数 )



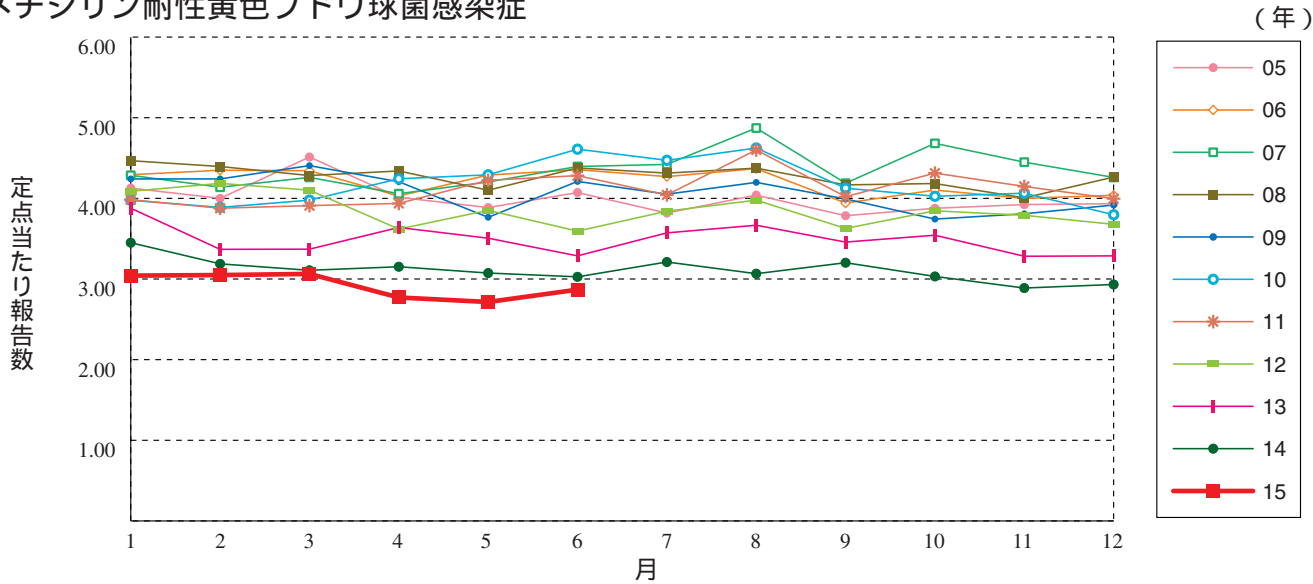
淋菌感染症 ( 男性 )



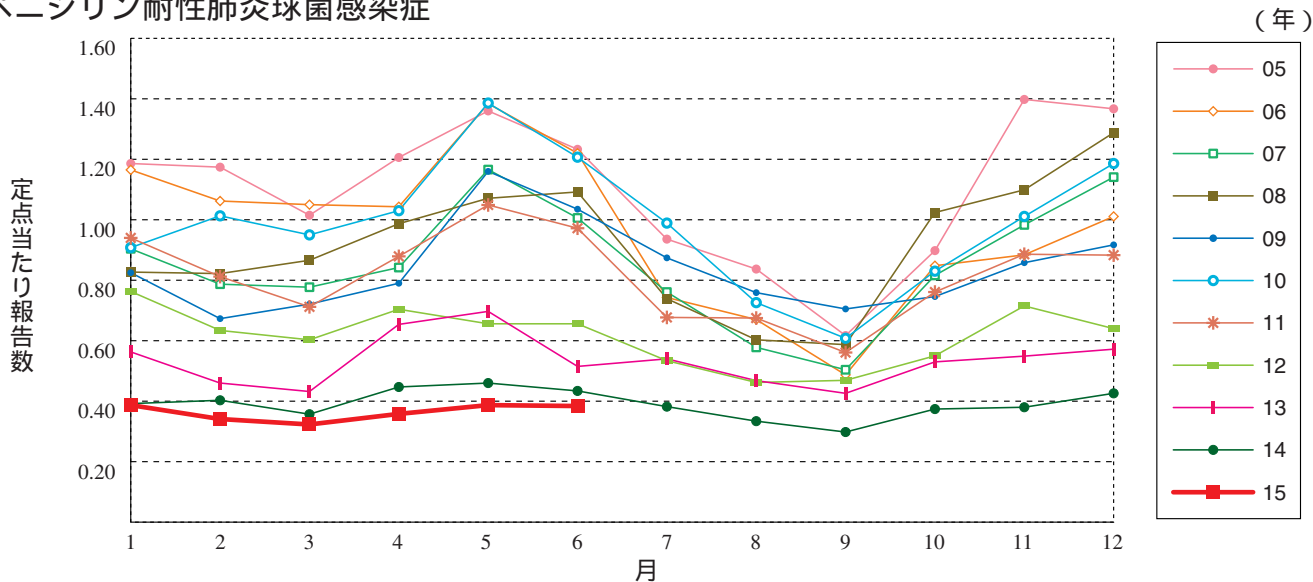
淋菌感染症 ( 女性 )



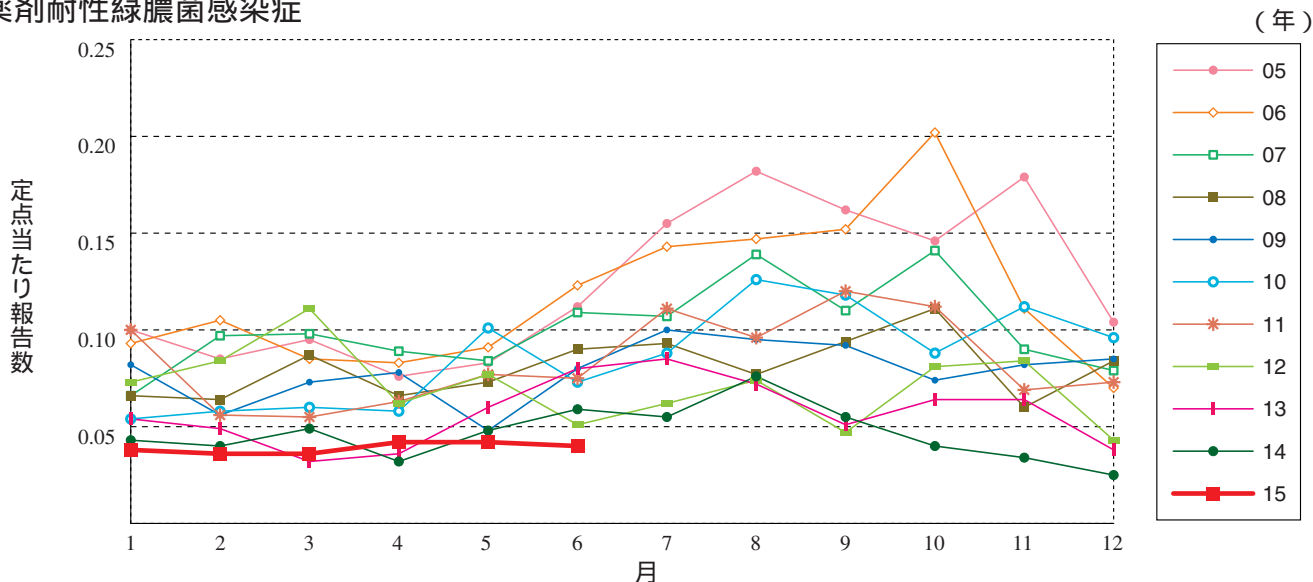
メチシリン耐性黄色ブドウ球菌感染症



ペニシリン耐性肺炎球菌感染症



薬剤耐性緑膿菌感染症







## 6月のデータ

注 7月13日集計分

薬剤耐性アシネトバクター感染症は2014年9月19日より全数把握対象疾患に変更となりました。

報告数・定点当り報告数, 疾病・都道府県・性別(総数)

2015年6月

	性器クラミジア感染症		性器ヘルペスウイルス感染症		尖圭コンジローマ		淋菌感染症		メチシリン耐性黄色ブドウ球菌感染症		ペニシリン耐性肺炎球菌感染症		薬剤耐性緑膿菌感染症	
	報告数	定点当り	報告数	定点当り	報告数	定点当り	報告数	定点当り	報告数	定点当り	報告数	定点当り	報告数	定点当り
総数	2043	2.09	782	0.80	471	0.48	678	0.69	1365	2.87	183	0.38	19	0.04
北海道	134	3.19	45	1.07	16	0.38	36	0.86	52	2.26	1	0.04	1	0.04
青森県	27	2.08	11	0.85	5	0.38	4	0.31	13	2.17	-	-	-	-
岩手県	18	1.20	7	0.47	5	0.33	7	0.47	48	2.53	14	0.74	1	0.05
宮城県	30	1.76	16	0.94	17	1.00	12	0.71	21	1.75	4	0.33	1	0.08
秋田県	17	1.21	8	0.57	4	0.29	2	0.14	22	2.75	8	1.00	-	-
山形県	31	3.10	4	0.40	3	0.30	5	0.50	18	1.80	6	0.60	-	-
福島県	56	3.73	17	1.13	16	1.07	21	1.40	41	5.86	-	-	1	0.14
茨城県	58	2.64	29	1.32	7	0.32	10	0.45	26	2.00	-	-	-	-
栃木県	27	1.59	13	0.76	8	0.47	21	1.24	19	2.71	1	0.14	-	-
群馬県	50	2.08	14	0.58	11	0.46	7	0.29	17	2.13	4	0.50	-	-
埼玉県	124	2.14	41	0.71	27	0.47	45	0.78	7	0.70	1	0.10	-	-
千葉県	61	1.39	34	0.77	23	0.52	19	0.43	29	3.22	16	1.78	-	-
東京都	225	4.17	105	1.94	102	1.89	103	1.91	68	2.72	23	0.92	-	-
神奈川県	79	1.39	10	0.18	18	0.32	38	0.67	22	2.00	11	1.00	-	-
新潟県	24	1.60	7	0.47	9	0.60	9	0.60	68	4.86	17	1.21	2	0.14
富山県	3	0.30	6	0.60	2	0.20	2	0.20	9	1.80	1	0.20	-	-
石川県	22	2.20	11	1.10	3	0.30	5	0.50	22	4.40	-	-	-	-
福井県	6	1.20	5	1.00	-	-	1	0.20	22	3.67	2	0.33	2	0.33
山梨県	10	1.11	8	0.89	-	-	2	0.22	14	1.40	1	0.10	3	0.30
長野県	26	1.86	5	0.36	2	0.14	2	0.14	24	2.18	2	0.18	-	-
岐阜県	20	1.33	5	0.33	1	0.07	7	0.47	12	2.40	4	0.80	-	-
静岡県	57	1.84	16	0.52	8	0.26	7	0.23	27	2.70	1	0.10	-	-
愛知県	110	1.69	53	0.82	27	0.42	32	0.49	68	4.53	11	0.73	-	-
三重県	14	0.82	4	0.24	-	-	3	0.18	40	4.44	-	-	2	0.22
滋賀県	12	1.33	-	-	2	0.22	2	0.22	20	2.86	1	0.14	-	-
京都府	30	1.30	14	0.61	7	0.30	12	0.52	15	2.14	-	-	-	-
大阪府	214	3.24	71	1.08	54	0.82	79	1.20	70	3.89	8	0.44	-	-
兵庫県	81	1.76	29	0.63	17	0.37	25	0.54	41	3.73	3	0.27	1	0.09
奈良県	6	0.67	2	0.22	2	0.22	-	-	37	6.17	12	2.00	-	-
和歌山県	20	2.50	8	1.00	8	1.00	6	0.75	23	2.09	-	-	-	-
鳥取県	25	3.57	14	2.00	3	0.43	16	2.29	16	3.20	1	0.20	-	-
島根県	10	1.67	2	0.33	-	-	6	1.00	22	2.75	-	-	-	-
岡山県	38	2.24	9	0.53	7	0.41	6	0.35	13	2.60	-	-	1	0.20
広島県	47	2.04	19	0.83	10	0.43	14	0.61	54	2.57	4	0.19	1	0.05
山口県	22	1.83	12	1.00	7	0.58	8	0.67	38	4.22	4	0.44	-	-
徳島県	9	1.50	32	5.33	5	0.83	1	0.17	28	4.00	1	0.14	-	-
香川県	16	1.07	14	0.93	8	0.53	4	0.27	4	0.80	-	-	-	-
愛媛県	10	0.91	3	0.27	3	0.27	4	0.36	10	1.67	-	-	-	-
高知県	2	0.33	1	0.17	-	-	1	0.17	19	2.38	-	-	-	-
福岡県	93	2.51	31	0.84	8	0.22	38	1.03	37	2.47	1	0.07	1	0.07
佐賀県	19	2.71	-	-	-	-	7	1.00	20	3.33	1	0.17	-	-
長崎県	23	2.30	8	0.80	3	0.30	4	0.40	53	4.82	3	0.27	-	-
熊本県	55	3.44	17	1.06	3	0.19	19	1.19	16	1.07	3	0.20	1	0.07
大分県	20	2.00	5	0.50	2	0.20	8	0.80	52	4.73	1	0.09	1	0.09
宮崎県	23	1.77	3	0.23	3	0.23	5	0.38	17	2.43	1	0.14	-	-
鹿児島県	28	2.00	4	0.29	3	0.21	11	0.79	12	1.00	-	-	-	-
沖縄県	11	0.92	10	0.83	2	0.17	2	0.17	39	5.57	11	1.57	-	-

報告数・定点当り報告数, 疾病・都道府県・性別(男)

2015年6月

	性器クラミジア感染症		性器ヘルペスウイルス感染症		尖圭コンジローマ		淋菌感染症		メチシリン耐性黄色ブドウ球菌感染症		ペニシリン耐性肺炎球菌感染症		薬剤耐性緑膿菌感染症	
	報告数	定点当り	報告数	定点当り	報告数	定点当り	報告数	定点当り	報告数	定点当り	報告数	定点当り	報告数	定点当り
総数	971	0.99	307	0.31	296	0.30	514	0.53	812	1.71	112	0.24	14	0.03
北海道	40	0.95	13	0.31	9	0.21	20	0.48	31	1.35	-	-	-	-
青森県	9	0.69	6	0.46	3	0.23	2	0.15	8	1.33	-	-	-	-
岩手県	9	0.60	1	0.07	4	0.27	7	0.47	24	1.26	7	0.37	-	-
宮城県	13	0.76	7	0.41	16	0.94	7	0.41	16	1.33	3	0.25	1	0.08
秋田県	7	0.50	2	0.14	3	0.21	1	0.07	12	1.50	6	0.75	-	-
山形県	17	1.70	1	0.10	1	0.10	5	0.50	15	1.50	4	0.40	-	-
福島県	34	2.27	9	0.60	8	0.53	18	1.20	25	3.57	-	-	1	0.14
茨城県	25	1.14	6	0.27	-	-	8	0.36	16	1.23	-	-	-	-
栃木県	14	0.82	7	0.41	4	0.24	19	1.12	8	1.14	1	0.14	-	-
群馬県	27	1.13	6	0.25	3	0.13	5	0.21	11	1.38	2	0.25	-	-
埼玉県	61	1.05	14	0.24	14	0.24	37	0.64	4	0.40	-	-	-	-
千葉県	33	0.75	9	0.20	14	0.32	19	0.43	14	1.56	8	0.89	-	-
東京都	122	2.26	74	1.37	78	1.44	65	1.20	44	1.76	13	0.52	-	-
神奈川県	47	0.82	6	0.11	11	0.19	33	0.58	16	1.45	7	0.64	-	-
新潟県	18	1.20	4	0.27	8	0.53	9	0.60	44	3.14	9	0.64	2	0.14
富山県	-	-	2	0.20	2	0.20	2	0.20	4	0.80	1	0.20	-	-
石川県	10	1.00	10	1.00	3	0.30	4	0.40	16	3.20	-	-	-	-
福井県	1	0.20	1	0.20	-	-	1	0.20	13	2.17	-	-	1	0.17
山梨県	-	-	-	-	-	-	2	0.22	7	0.70	1	0.10	2	0.20
長野県	7	0.50	-	-	-	-	-	-	17	1.55	1	0.09	-	-
岐阜県	11	0.73	2	0.13	1	0.07	4	0.27	6	1.20	3	0.60	-	-
静岡県	19	0.61	5	0.16	3	0.10	3	0.10	18	1.80	-	-	-	-
愛知県	68	1.05	21	0.32	18	0.28	29	0.45	37	2.47	8	0.53	-	-
三重県	7	0.41	1	0.06	-	-	2	0.12	29	3.22	-	-	2	0.22
滋賀県	5	0.56	-	-	-	-	2	0.22	13	1.86	-	-	-	-
京都府	10	0.43	-	-	3	0.13	6	0.26	9	1.29	-	-	-	-
大阪府	94	1.42	32	0.48	32	0.48	55	0.83	48	2.67	4	0.22	-	-
兵庫県	35	0.76	4	0.09	15	0.33	21	0.46	23	2.09	2	0.18	-	-
奈良県	3	0.33	1	0.11	1	0.11	-	-	25	4.17	9	1.50	-	-
和歌山県	12	1.50	6	0.75	6	0.75	6	0.75	16	1.45	-	-	-	-
鳥取県	17	2.43	9	1.29	2	0.29	11	1.57	14	2.80	1	0.20	-	-
島根県	6	1.00	2	0.33	-	-	6	1.00	15	1.88	-	-	-	-
岡山県	8	0.47	-	-	3	0.18	2	0.12	7	1.40	-	-	1	0.20
広島県	26	1.13	5	0.22	4	0.17	13	0.57	31	1.48	2	0.10	1	0.05
山口県	7	0.58	2	0.17	3	0.25	5	0.42	15	1.67	3	0.33	-	-
徳島県	9	1.50	6	1.00	3	0.50	1	0.17	14	2.00	-	-	-	-
香川県	6	0.40	4	0.27	5	0.33	4	0.27	1	0.20	-	-	-	-
愛媛県	4	0.36	3	0.27	2	0.18	3	0.27	3	0.50	-	-	-	-
高知県	1	0.17	-	-	-	-	1	0.17	11	1.38	-	-	-	-
福岡県	52	1.41	13	0.35	6	0.16	30	0.81	22	1.47	1	0.07	1	0.07
佐賀県	10	1.43	-	-	-	-	7	1.00	11	1.83	1	0.17	-	-
長崎県	8	0.80	-	-	2	0.20	4	0.40	29	2.64	2	0.18	-	-
熊本県	25	1.56	7	0.44	1	0.06	14	0.88	8	0.53	2	0.13	1	0.07
大分県	13	1.30	2	0.20	-	-	7	0.70	27	2.45	-	-	1	0.09
宮崎県	9	0.69	1	0.08	3	0.23	4	0.31	7	1.00	1	0.14	-	-
鹿児島県	10	0.71	1	0.07	2	0.14	8	0.57	6	0.50	-	-	-	-
沖縄県	2	0.17	2	0.17	-	-	2	0.17	22	3.14	10	1.43	-	-

報告数・定点当り報告数, 疾病・都道府県・性別(女)

2015年6月

	性器クラミジア感染症		性器ヘルペスウイルス感染症		尖圭コンジローマ		淋菌感染症		メチシリン耐性黄色ブドウ球菌感染症		ペニシリン耐性肺炎球菌感染症		薬剤耐性緑膿菌感染症	
	報告数	定点当り	報告数	定点当り	報告数	定点当り	報告数	定点当り	報告数	定点当り	報告数	定点当り	報告数	定点当り
総数	1072	1.10	475	0.49	175	0.18	164	0.17	553	1.16	71	0.15	5	0.01
北海道	94	2.24	32	0.76	7	0.17	16	0.38	21	0.91	1	0.04	1	0.04
青森県	18	1.38	5	0.38	2	0.15	2	0.15	5	0.83	-	-	-	-
岩手県	9	0.60	6	0.40	1	0.07	-	-	24	1.26	7	0.37	1	0.05
宮城県	17	1.00	9	0.53	1	0.06	5	0.29	5	0.42	1	0.08	-	-
秋田県	10	0.71	6	0.43	1	0.07	1	0.07	10	1.25	2	0.25	-	-
山形県	14	1.40	3	0.30	2	0.20	-	-	3	0.30	2	0.20	-	-
福島県	22	1.47	8	0.53	8	0.53	3	0.20	16	2.29	-	-	-	-
茨城県	33	1.50	23	1.05	7	0.32	2	0.09	10	0.77	-	-	-	-
栃木県	13	0.76	6	0.35	4	0.24	2	0.12	11	1.57	-	-	-	-
群馬県	23	0.96	8	0.33	8	0.33	2	0.08	6	0.75	2	0.25	-	-
埼玉県	63	1.09	27	0.47	13	0.22	8	0.14	3	0.30	1	0.10	-	-
千葉県	28	0.64	25	0.57	9	0.20	-	-	15	1.67	8	0.89	-	-
東京都	103	1.91	31	0.57	24	0.44	38	0.70	24	0.96	10	0.40	-	-
神奈川県	32	0.56	4	0.07	7	0.12	5	0.09	6	0.55	4	0.36	-	-
新潟県	6	0.40	3	0.20	1	0.07	-	-	24	1.71	8	0.57	-	-
富山県	3	0.30	4	0.40	-	-	-	-	5	1.00	-	-	-	-
石川県	12	1.20	1	0.10	-	-	1	0.10	6	1.20	-	-	-	-
福井県	5	1.00	4	0.80	-	-	-	-	9	1.50	2	0.33	1	0.17
山梨県	10	1.11	8	0.89	-	-	-	-	7	0.70	-	-	1	0.10
長野県	19	1.36	5	0.36	2	0.14	2	0.14	7	0.64	1	0.09	-	-
岐阜県	9	0.60	3	0.20	-	-	3	0.20	6	1.20	1	0.20	-	-
静岡県	38	1.23	11	0.35	5	0.16	4	0.13	9	0.90	1	0.10	-	-
愛知県	42	0.65	32	0.49	9	0.14	3	0.05	31	2.07	3	0.20	-	-
三重県	7	0.41	3	0.18	-	-	1	0.06	11	1.22	-	-	-	-
滋賀県	7	0.78	-	-	2	0.22	-	-	7	1.00	1	0.14	-	-
京都府	20	0.87	14	0.61	4	0.17	6	0.26	6	0.86	-	-	-	-
大阪府	120	1.82	39	0.59	22	0.33	24	0.36	22	1.22	4	0.22	-	-
兵庫県	46	1.00	25	0.54	2	0.04	4	0.09	18	1.64	1	0.09	1	0.09
奈良県	3	0.33	1	0.11	1	0.11	-	-	12	2.00	3	0.50	-	-
和歌山県	8	1.00	2	0.25	2	0.25	-	-	7	0.64	-	-	-	-
鳥取県	8	1.14	5	0.71	1	0.14	5	0.71	2	0.40	-	-	-	-
島根県	4	0.67	-	-	-	-	-	-	7	0.88	-	-	-	-
岡山県	30	1.76	9	0.53	4	0.24	4	0.24	6	1.20	-	-	-	-
広島県	21	0.91	14	0.61	6	0.26	1	0.04	23	1.10	2	0.10	-	-
山口県	15	1.25	10	0.83	4	0.33	3	0.25	23	2.56	1	0.11	-	-
徳島県	-	-	26	4.33	2	0.33	-	-	14	2.00	1	0.14	-	-
香川県	10	0.67	10	0.67	3	0.20	-	-	3	0.60	-	-	-	-
愛媛県	6	0.55	-	-	1	0.09	1	0.09	7	1.17	-	-	-	-
高知県	1	0.17	1	0.17	-	-	-	-	8	1.00	-	-	-	-
福岡県	41	1.11	18	0.49	2	0.05	8	0.22	15	1.00	-	-	-	-
佐賀県	9	1.29	-	-	-	-	-	-	9	1.50	-	-	-	-
長崎県	15	1.50	8	0.80	1	0.10	-	-	24	2.18	1	0.09	-	-
熊本県	30	1.88	10	0.63	2	0.13	5	0.31	8	0.53	1	0.07	-	-
大分県	7	0.70	3	0.30	2	0.20	1	0.10	25	2.27	1	0.09	-	-
宮崎県	14	1.08	2	0.15	-	-	1	0.08	10	1.43	-	-	-	-
鹿児島県	18	1.29	3	0.21	1	0.07	3	0.21	6	0.50	-	-	-	-
沖縄県	9	0.75	8	0.67	2	0.17	-	-	17	2.43	1	0.14	-	-



## 29週のデータ

注) 表中の報告数は7月22日集計分であり、その後の報告は次週以降の累積に反映されます。  
 新型インフルエンザは掲載していません。

報告数・累積報告数、疾病・都道府県別

2015年29週

	エボラ出血熱		クリミア・コンゴ出血熱		痘 そう		南米出血熱		ペ ス ト		マールブルグ病		ラッサ熱		急性灰白髄炎		結 核	
	報告数	累積	報告数	累積	報告数	累積	報告数	累積	報告数	累積	報告数	累積	報告数	累積	報告数	累積	報告数	累積
総 数	-	-	-	-	-	-	-	-	-	-	-	-	-	-	-	-	348	13098
北海道	-	-	-	-	-	-	-	-	-	-	-	-	-	-	-	-	14	483
青森県	-	-	-	-	-	-	-	-	-	-	-	-	-	-	-	-	5	169
岩手県	-	-	-	-	-	-	-	-	-	-	-	-	-	-	-	-	4	123
宮城県	-	-	-	-	-	-	-	-	-	-	-	-	-	-	-	-	10	169
秋田県	-	-	-	-	-	-	-	-	-	-	-	-	-	-	-	-	1	66
山形県	-	-	-	-	-	-	-	-	-	-	-	-	-	-	-	-	4	86
福島県	-	-	-	-	-	-	-	-	-	-	-	-	-	-	-	-	4	176
茨城県	-	-	-	-	-	-	-	-	-	-	-	-	-	-	-	-	6	293
栃木県	-	-	-	-	-	-	-	-	-	-	-	-	-	-	-	-	9	159
群馬県	-	-	-	-	-	-	-	-	-	-	-	-	-	-	-	-	2	131
埼玉県	-	-	-	-	-	-	-	-	-	-	-	-	-	-	-	-	5	662
千葉県	-	-	-	-	-	-	-	-	-	-	-	-	-	-	-	-	23	622
東京都	-	-	-	-	-	-	-	-	-	-	-	-	-	-	-	-	71	2020
神奈川県	-	-	-	-	-	-	-	-	-	-	-	-	-	-	-	-	29	946
新潟県	-	-	-	-	-	-	-	-	-	-	-	-	-	-	-	-	4	186
富山県	-	-	-	-	-	-	-	-	-	-	-	-	-	-	-	-	5	112
石川県	-	-	-	-	-	-	-	-	-	-	-	-	-	-	-	-	6	122
福井県	-	-	-	-	-	-	-	-	-	-	-	-	-	-	-	-	2	57
山梨県	-	-	-	-	-	-	-	-	-	-	-	-	-	-	-	-	-	49
長野県	-	-	-	-	-	-	-	-	-	-	-	-	-	-	-	-	4	155
岐阜県	-	-	-	-	-	-	-	-	-	-	-	-	-	-	-	-	9	201
静岡県	-	-	-	-	-	-	-	-	-	-	-	-	-	-	-	-	5	238
愛知県	-	-	-	-	-	-	-	-	-	-	-	-	-	-	-	-	17	901
三重県	-	-	-	-	-	-	-	-	-	-	-	-	-	-	-	-	4	172
滋賀県	-	-	-	-	-	-	-	-	-	-	-	-	-	-	-	-	1	126
京都府	-	-	-	-	-	-	-	-	-	-	-	-	-	-	-	-	2	313
大阪府	-	-	-	-	-	-	-	-	-	-	-	-	-	-	-	-	25	871
兵庫県	-	-	-	-	-	-	-	-	-	-	-	-	-	-	-	-	14	583
奈良県	-	-	-	-	-	-	-	-	-	-	-	-	-	-	-	-	5	177
和歌山県	-	-	-	-	-	-	-	-	-	-	-	-	-	-	-	-	-	96
鳥取県	-	-	-	-	-	-	-	-	-	-	-	-	-	-	-	-	-	49
島根県	-	-	-	-	-	-	-	-	-	-	-	-	-	-	-	-	1	73
岡山県	-	-	-	-	-	-	-	-	-	-	-	-	-	-	-	-	2	175
広島県	-	-	-	-	-	-	-	-	-	-	-	-	-	-	-	-	4	226
山口県	-	-	-	-	-	-	-	-	-	-	-	-	-	-	-	-	3	103
徳島県	-	-	-	-	-	-	-	-	-	-	-	-	-	-	-	-	1	78
香川県	-	-	-	-	-	-	-	-	-	-	-	-	-	-	-	-	-	76
愛媛県	-	-	-	-	-	-	-	-	-	-	-	-	-	-	-	-	-	118
高知県	-	-	-	-	-	-	-	-	-	-	-	-	-	-	-	-	4	82
福岡県	-	-	-	-	-	-	-	-	-	-	-	-	-	-	-	-	23	610
佐賀県	-	-	-	-	-	-	-	-	-	-	-	-	-	-	-	-	3	94
長崎県	-	-	-	-	-	-	-	-	-	-	-	-	-	-	-	-	1	163
熊本県	-	-	-	-	-	-	-	-	-	-	-	-	-	-	-	-	-	135
大分県	-	-	-	-	-	-	-	-	-	-	-	-	-	-	-	-	1	152
宮崎県	-	-	-	-	-	-	-	-	-	-	-	-	-	-	-	-	7	121
鹿児島県	-	-	-	-	-	-	-	-	-	-	-	-	-	-	-	-	7	198
沖縄県	-	-	-	-	-	-	-	-	-	-	-	-	-	-	-	-	1	181

\*病原体がSARSコロナウイルスであるものに限る。  
 \*\*病原体がMERSコロナウイルスであるものに限る。2014年7月26日より届出対象疾患となりました。  
 \*\*\*2013年5月6日より届出対象疾患となりました。

報告数・累積報告数, 疾病・都道府県別

2015年29週

	ジフテリア		重症急性 呼吸器症候群*		中東呼吸器 症候群**		鳥インフル エンザ(H5N1)		鳥インフル エンザ(H7N9)***		コレラ		細菌性赤痢		腸管出血性 大腸菌感染症		腸チフス	
	報告数	累積	報告数	累積	報告数	累積	報告数	累積	報告数	累積	報告数	累積	報告数	累積	報告数	累積	報告数	累積
総数	-	-	-	-	-	-	-	-	-	-	3	4	82	123	1451	-	21	
北海道	-	-	-	-	-	-	-	-	-	-	-	-	1	7	83	-	-	
青森県	-	-	-	-	-	-	-	-	-	-	-	-	1	1	34	-	-	
岩手県	-	-	-	-	-	-	-	-	-	-	-	-	-	-	8	-	-	
宮城県	-	-	-	-	-	-	-	-	-	-	1	-	-	2	23	-	-	
秋田県	-	-	-	-	-	-	-	-	-	-	-	-	-	-	10	-	-	
山形県	-	-	-	-	-	-	-	-	-	-	-	1	1	1	11	-	-	
福島県	-	-	-	-	-	-	-	-	-	-	1	1	2	4	15	-	1	
茨城県	-	-	-	-	-	-	-	-	-	-	-	1	3	5	25	-	-	
栃木県	-	-	-	-	-	-	-	-	-	-	-	-	1	8	13	-	-	
群馬県	-	-	-	-	-	-	-	-	-	-	-	-	4	8	39	-	-	
埼玉県	-	-	-	-	-	-	-	-	-	-	-	-	3	8	70	-	1	
千葉県	-	-	-	-	-	-	-	-	-	-	-	-	2	4	66	-	1	
東京都	-	-	-	-	-	-	-	-	-	-	-	1	36	23	152	-	7	
神奈川県	-	-	-	-	-	-	-	-	-	-	1	-	4	10	86	-	2	
新潟県	-	-	-	-	-	-	-	-	-	-	-	-	5	5	20	-	-	
富山県	-	-	-	-	-	-	-	-	-	-	-	-	1	-	10	-	-	
石川県	-	-	-	-	-	-	-	-	-	-	-	-	-	1	8	-	-	
福井県	-	-	-	-	-	-	-	-	-	-	-	-	-	1	7	-	-	
山梨県	-	-	-	-	-	-	-	-	-	-	-	-	-	2	13	-	-	
長野県	-	-	-	-	-	-	-	-	-	-	-	-	2	2	26	-	-	
岐阜県	-	-	-	-	-	-	-	-	-	-	-	-	-	-	5	-	1	
静岡県	-	-	-	-	-	-	-	-	-	-	-	-	2	1	29	-	1	
愛知県	-	-	-	-	-	-	-	-	-	-	-	-	5	3	46	-	2	
三重県	-	-	-	-	-	-	-	-	-	-	-	-	-	3	18	-	-	
滋賀県	-	-	-	-	-	-	-	-	-	-	-	-	-	3	15	-	-	
京都府	-	-	-	-	-	-	-	-	-	-	-	-	-	1	17	-	-	
大阪府	-	-	-	-	-	-	-	-	-	-	-	-	1	5	252	-	2	
兵庫県	-	-	-	-	-	-	-	-	-	-	-	-	1	3	48	-	1	
奈良県	-	-	-	-	-	-	-	-	-	-	-	-	1	5	11	-	-	
和歌山県	-	-	-	-	-	-	-	-	-	-	-	-	1	-	5	-	-	
鳥取県	-	-	-	-	-	-	-	-	-	-	-	-	-	-	3	-	-	
島根県	-	-	-	-	-	-	-	-	-	-	-	-	-	-	4	-	-	
岡山県	-	-	-	-	-	-	-	-	-	-	-	-	1	-	11	-	-	
広島県	-	-	-	-	-	-	-	-	-	-	-	-	-	2	18	-	2	
山口県	-	-	-	-	-	-	-	-	-	-	-	-	-	-	14	-	-	
徳島県	-	-	-	-	-	-	-	-	-	-	-	-	-	-	1	-	-	
香川県	-	-	-	-	-	-	-	-	-	-	-	-	-	-	7	-	-	
愛媛県	-	-	-	-	-	-	-	-	-	-	-	-	-	1	7	-	-	
高知県	-	-	-	-	-	-	-	-	-	-	-	-	-	1	1	-	-	
福岡県	-	-	-	-	-	-	-	-	-	-	-	-	3	1	83	-	-	
佐賀県	-	-	-	-	-	-	-	-	-	-	-	-	-	2	36	-	-	
長崎県	-	-	-	-	-	-	-	-	-	-	-	-	-	-	22	-	-	
熊本県	-	-	-	-	-	-	-	-	-	-	-	-	1	-	37	-	-	
大分県	-	-	-	-	-	-	-	-	-	-	-	-	-	-	4	-	-	
宮崎県	-	-	-	-	-	-	-	-	-	-	-	-	-	-	10	-	-	
鹿児島県	-	-	-	-	-	-	-	-	-	-	-	-	-	-	25	-	-	
沖縄県	-	-	-	-	-	-	-	-	-	-	-	-	-	-	3	-	-	

報告数・累積報告数, 疾病・都道府県別

2015年29週

	パラチフス		E型肝炎		ウエストナイル熱		A型肝炎		エキノкокウス症		黄熱		オウム病		オムスク出血熱		回帰熱	
	報告数	累積	報告数	累積	報告数	累積	報告数	累積	報告数	累積	報告数	累積	報告数	累積	報告数	累積	報告数	累積
総数	-	22	2	109	-	-	3	153	-	8	-	-	-	5	-	-	-	-
北海道	-	-	1	18	-	-	-	2	-	4	-	-	-	-	-	-	-	-
青森県	-	-	-	-	-	-	-	-	-	-	-	-	-	-	-	-	-	-
岩手県	-	-	-	2	-	-	-	1	-	-	-	-	-	-	-	-	-	-
宮城県	-	-	-	2	-	-	-	-	-	-	-	-	-	-	-	-	-	-
秋田県	-	-	-	-	-	-	-	5	-	-	-	-	-	-	-	-	-	-
山形県	-	-	-	1	-	-	-	1	-	-	-	-	-	-	-	-	-	-
福島県	-	-	-	2	-	-	-	1	-	-	-	-	-	-	-	-	-	-
茨城県	-	-	-	5	-	-	-	2	-	-	-	-	-	-	-	-	-	-
栃木県	-	-	-	1	-	-	-	-	-	-	-	-	1	-	-	-	-	-
群馬県	-	-	-	9	-	-	-	3	-	-	-	-	-	-	-	-	-	-
埼玉県	-	1	-	3	-	-	-	9	-	-	-	-	1	-	-	-	-	-
千葉県	-	2	-	9	-	-	-	9	-	1	-	-	-	-	-	-	-	-
東京都	-	5	-	17	-	-	-	27	-	1	-	-	-	-	-	-	-	-
神奈川県	-	10	-	5	-	-	-	7	-	-	-	-	-	-	-	-	-	-
新潟県	-	-	-	3	-	-	-	3	-	-	-	-	1	-	-	-	-	-
富山県	-	-	-	1	-	-	-	-	-	-	-	-	-	-	-	-	-	-
石川県	-	-	-	2	-	-	-	-	-	-	-	-	-	-	-	-	-	-
福井県	-	-	-	1	-	-	-	-	1	-	-	-	-	-	-	-	-	-
山梨県	-	1	-	1	-	-	-	4	-	-	-	-	-	-	-	-	-	-
長野県	-	-	-	1	-	-	-	3	-	-	-	-	-	-	-	-	-	-
岐阜県	-	-	-	-	-	-	-	-	-	-	-	-	-	-	-	-	-	-
静岡県	-	-	-	4	-	-	-	2	-	-	-	-	-	-	-	-	-	-
愛知県	-	-	-	6	-	-	-	8	-	-	-	-	-	-	-	-	-	-
三重県	-	-	-	2	-	-	-	1	-	-	-	-	-	-	-	-	-	-
滋賀県	-	-	1	1	-	-	-	2	-	-	-	-	-	-	-	-	-	-
京都府	-	-	-	-	-	-	-	-	-	-	-	-	-	-	-	-	-	-
大阪府	-	-	-	-	-	-	1	14	-	1	-	-	-	-	-	-	-	-
兵庫県	-	1	-	3	-	-	-	7	-	-	-	-	-	-	-	-	-	-
奈良県	-	1	-	1	-	-	-	1	-	-	-	-	-	-	-	-	-	-
和歌山県	-	-	-	-	-	-	-	1	-	-	-	-	-	-	-	-	-	-
鳥取県	-	-	-	-	-	-	-	-	-	-	-	-	-	-	-	-	-	-
島根県	-	-	-	-	-	-	-	-	-	-	-	-	-	-	-	-	-	-
岡山県	-	-	-	2	-	-	-	6	-	-	-	-	1	-	-	-	-	-
広島県	-	-	-	2	-	-	1	8	-	-	-	-	-	-	-	-	-	-
山口県	-	-	-	-	-	-	-	1	-	-	-	-	-	-	-	-	-	-
徳島県	-	-	-	-	-	-	-	1	-	-	-	-	-	-	-	-	-	-
香川県	-	-	-	-	-	-	-	1	-	-	-	-	-	-	-	-	-	-
愛媛県	-	-	-	3	-	-	-	3	-	-	-	-	-	-	-	-	-	-
高知県	-	-	-	-	-	-	-	3	-	-	-	-	-	-	-	-	-	-
福岡県	-	-	-	-	-	-	1	7	-	-	-	-	1	-	-	-	-	-
佐賀県	-	-	-	1	-	-	-	1	-	-	-	-	-	-	-	-	-	-
長崎県	-	-	-	-	-	-	-	1	-	-	-	-	-	-	-	-	-	-
熊本県	-	-	-	1	-	-	-	2	-	-	-	-	-	-	-	-	-	-
大分県	-	-	-	-	-	-	-	2	-	-	-	-	-	-	-	-	-	-
宮崎県	-	-	-	-	-	-	-	2	-	-	-	-	-	-	-	-	-	-
鹿児島県	-	1	-	-	-	-	-	1	-	-	-	-	-	-	-	-	-	-
沖縄県	-	-	-	-	-	-	-	1	-	-	-	-	-	-	-	-	-	-



\*2013年3月4日より届出対象疾患となりました。

報告数・累積報告数, 疾病・都道府県別

2015年29週

	キャサナル 森林病		Q 熱		狂犬病		コクシジ オイデス症		サル痘		重症熱性血小板 減少症候群*		腎症候性出血熱		西部ウマ脳炎		ダニ媒介脳炎	
	報告数	累積	報告数	累積	報告数	累積	報告数	累積	報告数	累積	報告数	累積	報告数	累積	報告数	累積	報告数	累積
総 数	-	-	-	-	-	-	2	-	-	2	30	-	-	-	-	-	-	-
北海道	-	-	-	-	-	-	-	-	-	-	-	-	-	-	-	-	-	-
青森県	-	-	-	-	-	-	-	-	-	-	-	-	-	-	-	-	-	-
岩手県	-	-	-	-	-	-	-	-	-	-	-	-	-	-	-	-	-	-
宮城県	-	-	-	-	-	-	-	-	-	-	-	-	-	-	-	-	-	-
秋田県	-	-	-	-	-	-	-	-	-	-	-	-	-	-	-	-	-	-
山形県	-	-	-	-	-	-	-	-	-	-	-	-	-	-	-	-	-	-
福島県	-	-	-	-	-	-	-	-	-	-	-	-	-	-	-	-	-	-
茨城県	-	-	-	-	-	-	-	-	-	-	-	-	-	-	-	-	-	-
栃木県	-	-	-	-	-	-	-	-	-	-	-	-	-	-	-	-	-	-
群馬県	-	-	-	-	-	-	-	-	-	-	-	-	-	-	-	-	-	-
埼玉県	-	-	-	-	-	-	-	-	-	-	-	-	-	-	-	-	-	-
千葉県	-	-	-	-	-	-	-	-	-	-	-	-	-	-	-	-	-	-
東京都	-	-	-	-	-	-	1	-	-	-	-	-	-	-	-	-	-	-
神奈川県	-	-	-	-	-	-	-	-	-	-	-	-	-	-	-	-	-	-
新潟県	-	-	-	-	-	-	-	-	-	-	-	-	-	-	-	-	-	-
富山県	-	-	-	-	-	-	-	-	-	-	-	-	-	-	-	-	-	-
石川県	-	-	-	-	-	-	-	-	-	-	-	-	-	-	-	-	-	-
福井県	-	-	-	-	-	-	-	-	-	-	-	-	-	-	-	-	-	-
山梨県	-	-	-	-	-	-	-	-	-	-	-	-	-	-	-	-	-	-
長野県	-	-	-	-	-	-	-	-	-	-	-	-	-	-	-	-	-	-
岐阜県	-	-	-	-	-	-	-	-	-	-	-	-	-	-	-	-	-	-
静岡県	-	-	-	-	-	-	-	-	-	-	-	-	-	-	-	-	-	-
愛知県	-	-	-	-	-	-	1	-	-	-	-	-	-	-	-	-	-	-
三重県	-	-	-	-	-	-	-	-	-	-	1	-	-	-	-	-	-	-
滋賀県	-	-	-	-	-	-	-	-	-	-	-	-	-	-	-	-	-	-
京都府	-	-	-	-	-	-	-	-	-	-	1	-	-	-	-	-	-	-
大阪府	-	-	-	-	-	-	-	-	-	-	-	-	-	-	-	-	-	-
兵庫県	-	-	-	-	-	-	-	-	-	-	-	-	-	-	-	-	-	-
奈良県	-	-	-	-	-	-	-	-	-	-	-	-	-	-	-	-	-	-
和歌山県	-	-	-	-	-	-	-	-	-	-	-	-	-	-	-	-	-	-
鳥取県	-	-	-	-	-	-	-	-	-	-	-	-	-	-	-	-	-	-
島根県	-	-	-	-	-	-	-	-	-	-	-	-	-	-	-	-	-	-
岡山県	-	-	-	-	-	-	-	-	-	-	-	-	-	-	-	-	-	-
広島県	-	-	-	-	-	-	-	-	-	2	7	-	-	-	-	-	-	-
山口県	-	-	-	-	-	-	-	-	-	-	3	-	-	-	-	-	-	-
徳島県	-	-	-	-	-	-	-	-	-	-	1	-	-	-	-	-	-	-
香川県	-	-	-	-	-	-	-	-	-	-	-	-	-	-	-	-	-	-
愛媛県	-	-	-	-	-	-	-	-	-	-	1	-	-	-	-	-	-	-
高知県	-	-	-	-	-	-	-	-	-	-	2	-	-	-	-	-	-	-
福岡県	-	-	-	-	-	-	-	-	-	-	4	-	-	-	-	-	-	-
佐賀県	-	-	-	-	-	-	-	-	-	-	-	-	-	-	-	-	-	-
長崎県	-	-	-	-	-	-	-	-	-	-	-	-	-	-	-	-	-	-
熊本県	-	-	-	-	-	-	-	-	-	-	-	-	-	-	-	-	-	-
大分県	-	-	-	-	-	-	-	-	-	-	4	-	-	-	-	-	-	-
宮崎県	-	-	-	-	-	-	-	-	-	-	4	-	-	-	-	-	-	-
鹿児島県	-	-	-	-	-	-	-	-	-	-	2	-	-	-	-	-	-	-
沖縄県	-	-	-	-	-	-	-	-	-	-	-	-	-	-	-	-	-	-

\*鳥インフルエンザ H5N1及びH7N9 を除く。

報告数・累積報告数, 疾病・都道府県別

2015年29週

	炭 疽		チクングニア熱		つつが虫病		デング熱		東部ウマ脳炎		鳥インフルエンザ*		ニパウイルス感染症		日本紅斑熱		日本脳炎	
	報告数	累積	報告数	累積	報告数	累積	報告数	累積	報告数	累積	報告数	累積	報告数	累積	報告数	累積	報告数	累積
総 数	-	-	-	11	-	70	4	131	-	-	-	-	-	-	8	80	-	-
北海道	-	-	-	-	-	-	-	4	-	-	-	-	-	-	-	-	-	-
青森県	-	-	-	-	-	8	-	-	-	-	-	-	-	-	-	-	-	-
岩手県	-	-	-	-	-	4	-	-	-	-	-	-	-	-	-	-	-	-
宮城県	-	-	-	-	-	2	-	1	-	-	-	-	-	-	-	-	-	-
秋田県	-	-	-	-	-	8	-	-	-	-	-	-	-	-	-	-	-	-
山形県	-	-	-	-	-	4	-	-	-	-	-	-	-	-	-	-	-	-
福島県	-	-	-	-	-	5	-	2	-	-	-	-	-	-	-	-	-	-
茨城県	-	-	-	1	-	1	-	1	-	-	-	-	-	-	-	-	-	-
栃木県	-	-	-	-	-	-	-	1	-	-	-	-	-	-	-	-	-	-
群馬県	-	-	-	-	-	2	-	3	-	-	-	-	-	-	-	-	-	-
埼玉県	-	-	-	-	-	-	-	7	-	-	-	-	-	-	-	-	-	-
千葉県	-	-	-	-	-	2	-	5	-	-	-	-	-	-	-	2	-	-
東京都	-	-	-	6	-	2	2	37	-	-	-	-	-	-	-	-	-	-
神奈川県	-	-	-	-	-	2	-	15	-	-	-	-	-	-	-	-	-	-
新潟県	-	-	-	-	-	4	-	1	-	-	-	-	-	-	-	-	-	-
富山県	-	-	-	-	-	-	-	-	-	-	-	-	-	-	-	-	-	-
石川県	-	-	-	-	-	-	-	-	-	-	-	-	-	-	-	-	-	-
福井県	-	-	-	-	-	-	-	-	-	-	-	-	-	-	-	-	-	-
山梨県	-	-	-	-	-	-	-	1	-	-	-	-	-	-	-	-	-	-
長野県	-	-	-	-	-	4	-	4	-	-	-	-	-	-	-	-	-	-
岐阜県	-	-	-	-	-	1	-	5	-	-	-	-	-	-	-	-	-	-
静岡県	-	-	-	-	-	-	-	2	-	-	-	-	-	-	-	1	-	-
愛知県	-	-	-	-	-	-	-	5	-	-	-	-	-	-	-	-	-	-
三重県	-	-	-	3	-	-	-	1	-	-	-	-	-	-	-	7	-	-
滋賀県	-	-	-	-	-	-	-	1	-	-	-	-	-	-	-	-	-	-
京都府	-	-	-	-	-	-	-	5	-	-	-	-	-	-	-	1	-	-
大阪府	-	-	-	-	-	-	1	11	-	-	-	-	-	-	-	1	-	-
兵庫県	-	-	-	1	-	-	-	5	-	-	-	-	-	-	1	4	-	-
奈良県	-	-	-	-	-	-	-	3	-	-	-	-	-	-	-	-	-	-
和歌山県	-	-	-	-	-	2	-	1	-	-	-	-	-	-	1	8	-	-
鳥取県	-	-	-	-	-	1	-	-	-	-	-	-	-	-	-	-	-	-
島根県	-	-	-	-	-	3	-	-	-	-	-	-	-	-	-	3	-	-
岡山県	-	-	-	-	-	-	-	-	-	-	-	-	-	-	-	-	-	-
広島県	-	-	-	-	-	2	-	-	-	-	-	-	-	-	1	16	-	-
山口県	-	-	-	-	-	-	-	-	-	-	-	-	-	-	-	2	-	-
徳島県	-	-	-	-	-	-	-	-	-	-	-	-	-	-	1	3	-	-
香川県	-	-	-	-	-	-	-	-	-	-	-	-	-	-	-	1	-	-
愛媛県	-	-	-	-	-	-	-	1	-	-	-	-	-	-	1	9	-	-
高知県	-	-	-	-	-	-	-	1	-	-	-	-	-	-	-	-	-	-
福岡県	-	-	-	-	-	-	1	4	-	-	-	-	-	-	-	-	-	-
佐賀県	-	-	-	-	-	-	-	-	-	-	-	-	-	-	1	2	-	-
長崎県	-	-	-	-	-	-	-	1	-	-	-	-	-	-	-	5	-	-
熊本県	-	-	-	-	-	1	-	1	-	-	-	-	-	-	-	3	-	-
大分県	-	-	-	-	-	-	-	1	-	-	-	-	-	-	1	1	-	-
宮崎県	-	-	-	-	-	3	-	-	-	-	-	-	-	-	-	5	-	-
鹿児島県	-	-	-	-	-	7	-	1	-	-	-	-	-	-	1	6	-	-
沖縄県	-	-	-	-	-	2	-	-	-	-	-	-	-	-	-	-	-	-

報告数・累積報告数, 疾病・都道府県別

2015年29週

	ハンタウイルス 肺症候群		Bウイルス病		鼻 疽		ブルセラ症		ペネズエラ ウマ脳炎		ヘンドラウイルス 感染症		発しんチフス		ポツリヌス症		マラリア	
	報告数	累積	報告数	累積	報告数	累積	報告数	累積	報告数	累積	報告数	累積	報告数	累積	報告数	累積	報告数	累積
総 数	-	-	-	-	-	-	4	-	-	-	-	-	-	-	-	-	-	21
北海道	-	-	-	-	-	-	-	-	-	-	-	-	-	-	-	-	-	-
青森県	-	-	-	-	-	-	-	-	-	-	-	-	-	-	-	-	-	-
岩手県	-	-	-	-	-	-	-	-	-	-	-	-	-	-	-	-	-	-
宮城県	-	-	-	-	-	-	-	-	-	-	-	-	-	-	-	-	-	-
秋田県	-	-	-	-	-	-	-	-	-	-	-	-	-	-	-	-	-	-
山形県	-	-	-	-	-	-	-	-	-	-	-	-	-	-	-	-	-	-
福島県	-	-	-	-	-	-	1	-	-	-	-	-	-	-	-	-	-	1
茨城県	-	-	-	-	-	-	-	-	-	-	-	-	-	-	-	-	-	-
栃木県	-	-	-	-	-	-	-	-	-	-	-	-	-	-	-	-	-	-
群馬県	-	-	-	-	-	-	-	-	-	-	-	-	-	-	-	-	-	-
埼玉県	-	-	-	-	-	-	-	-	-	-	-	-	-	-	-	-	-	-
千葉県	-	-	-	-	-	-	-	-	-	-	-	-	-	-	-	-	-	4
東京都	-	-	-	-	-	-	2	-	-	-	-	-	-	-	-	-	-	8
神奈川県	-	-	-	-	-	-	-	-	-	-	-	-	-	-	-	-	-	1
新潟県	-	-	-	-	-	-	-	-	-	-	-	-	-	-	-	-	-	-
富山県	-	-	-	-	-	-	-	-	-	-	-	-	-	-	-	-	-	-
石川県	-	-	-	-	-	-	-	-	-	-	-	-	-	-	-	-	-	-
福井県	-	-	-	-	-	-	-	-	-	-	-	-	-	-	-	-	-	-
山梨県	-	-	-	-	-	-	-	-	-	-	-	-	-	-	-	-	-	-
長野県	-	-	-	-	-	-	-	-	-	-	-	-	-	-	-	-	-	-
岐阜県	-	-	-	-	-	-	-	-	-	-	-	-	-	-	-	-	-	-
静岡県	-	-	-	-	-	-	-	-	-	-	-	-	-	-	-	-	-	1
愛知県	-	-	-	-	-	-	-	-	-	-	-	-	-	-	-	-	-	1
三重県	-	-	-	-	-	-	-	-	-	-	-	-	-	-	-	-	-	-
滋賀県	-	-	-	-	-	-	-	-	-	-	-	-	-	-	-	-	-	-
京都府	-	-	-	-	-	-	-	-	-	-	-	-	-	-	-	-	-	-
大阪府	-	-	-	-	-	-	-	-	-	-	-	-	-	-	-	-	-	1
兵庫県	-	-	-	-	-	-	-	-	-	-	-	-	-	-	-	-	-	-
奈良県	-	-	-	-	-	-	-	-	-	-	-	-	-	-	-	-	-	1
和歌山県	-	-	-	-	-	-	-	-	-	-	-	-	-	-	-	-	-	-
鳥取県	-	-	-	-	-	-	-	-	-	-	-	-	-	-	-	-	-	-
島根県	-	-	-	-	-	-	-	-	-	-	-	-	-	-	-	-	-	-
岡山県	-	-	-	-	-	-	-	-	-	-	-	-	-	-	-	-	-	1
広島県	-	-	-	-	-	-	-	-	-	-	-	-	-	-	-	-	-	-
山口県	-	-	-	-	-	-	-	-	-	-	-	-	-	-	-	-	-	-
徳島県	-	-	-	-	-	-	-	-	-	-	-	-	-	-	-	-	-	-
香川県	-	-	-	-	-	-	-	-	-	-	-	-	-	-	-	-	-	-
愛媛県	-	-	-	-	-	-	-	-	-	-	-	-	-	-	-	-	-	-
高知県	-	-	-	-	-	-	-	-	-	-	-	-	-	-	-	-	-	-
福岡県	-	-	-	-	-	-	-	-	-	-	-	-	-	-	-	-	-	1
佐賀県	-	-	-	-	-	-	-	-	-	-	-	-	-	-	-	-	-	-
長崎県	-	-	-	-	-	-	-	-	-	-	-	-	-	-	-	-	-	-
熊本県	-	-	-	-	-	-	-	-	-	-	-	-	-	-	-	-	-	-
大分県	-	-	-	-	-	-	-	-	-	-	-	-	-	-	-	-	-	-
宮崎県	-	-	-	-	-	-	-	-	-	-	-	-	-	-	-	-	-	1
鹿児島県	-	-	-	-	-	-	-	-	-	-	-	-	-	-	-	-	-	-
沖縄県	-	-	-	-	-	-	1	-	-	-	-	-	-	-	-	-	-	-

報告数・累積報告数, 疾病・都道府県別

2015年29週

	野 兎 病		ライム病		リッサウイルス感染症		リフトバレー熱		類 鼻 疽		レジオネラ症		レプトスピラ症		ロッキー山紅斑熱		アメーバ赤痢	
	報告数	累積	報告数	累積	報告数	累積	報告数	累積	報告数	累積	報告数	累積	報告数	累積	報告数	累積	報告数	累積
総 数	-	1	-	3	-	-	-	-	-	-	54	750	-	6	-	-	11	602
北海道	-	-	-	1	-	-	-	-	-	-	1	18	-	-	-	-	-	20
青森県	-	-	-	-	-	-	-	-	-	-	-	-	-	-	-	-	1	6
岩手県	-	-	-	-	-	-	-	-	-	-	1	14	-	-	-	-	-	3
宮城県	-	-	-	-	-	-	-	-	-	-	-	10	-	-	-	-	-	10
秋田県	-	-	-	-	-	-	-	-	-	-	-	5	-	-	-	-	-	5
山形県	-	-	-	-	-	-	-	-	-	-	1	6	-	-	-	-	-	6
福島県	-	1	-	-	-	-	-	-	-	-	2	13	-	-	-	-	-	13
茨城県	-	-	-	-	-	-	-	-	-	-	7	36	-	-	-	-	1	12
栃木県	-	-	-	-	-	-	-	-	-	-	2	19	-	-	-	-	-	5
群馬県	-	-	-	-	-	-	-	-	-	-	1	16	-	-	-	-	-	4
埼玉県	-	-	-	-	-	-	-	-	-	-	5	35	-	-	-	-	-	19
千葉県	-	-	-	-	-	-	-	-	-	-	-	26	-	-	-	-	1	28
東京都	-	-	-	1	-	-	-	-	-	-	6	61	-	5	-	-	3	114
神奈川県	-	-	-	-	-	-	-	-	-	-	4	73	-	-	-	-	2	62
新潟県	-	-	-	1	-	-	-	-	-	-	1	20	-	-	-	-	-	5
富山県	-	-	-	-	-	-	-	-	-	-	-	19	-	-	-	-	-	6
石川県	-	-	-	-	-	-	-	-	-	-	1	11	-	-	-	-	-	3
福井県	-	-	-	-	-	-	-	-	-	-	-	7	-	-	-	-	-	3
山梨県	-	-	-	-	-	-	-	-	-	-	-	6	-	-	-	-	-	2
長野県	-	-	-	-	-	-	-	-	-	-	2	21	-	-	-	-	1	11
岐阜県	-	-	-	-	-	-	-	-	-	-	2	18	-	-	-	-	-	11
静岡県	-	-	-	-	-	-	-	-	-	-	-	17	-	-	-	-	-	11
愛知県	-	-	-	-	-	-	-	-	-	-	5	51	-	-	-	-	-	36
三重県	-	-	-	-	-	-	-	-	-	-	1	12	-	-	-	-	-	7
滋賀県	-	-	-	-	-	-	-	-	-	-	1	16	-	-	-	-	-	4
京都府	-	-	-	-	-	-	-	-	-	-	-	21	-	-	-	-	1	15
大阪府	-	-	-	-	-	-	-	-	-	-	2	39	-	-	-	-	-	54
兵庫県	-	-	-	-	-	-	-	-	-	-	1	29	-	-	-	-	-	23
奈良県	-	-	-	-	-	-	-	-	-	-	-	2	-	-	-	-	-	11
和歌山県	-	-	-	-	-	-	-	-	-	-	2	4	-	-	-	-	-	1
鳥取県	-	-	-	-	-	-	-	-	-	-	-	2	-	-	-	-	-	-
島根県	-	-	-	-	-	-	-	-	-	-	1	4	-	-	-	-	-	3
岡山県	-	-	-	-	-	-	-	-	-	-	-	13	-	-	-	-	-	11
広島県	-	-	-	-	-	-	-	-	-	-	3	16	-	-	-	-	-	7
山口県	-	-	-	-	-	-	-	-	-	-	-	8	-	-	-	-	-	5
徳島県	-	-	-	-	-	-	-	-	-	-	-	3	-	-	-	-	-	2
香川県	-	-	-	-	-	-	-	-	-	-	-	8	-	-	-	-	-	5
愛媛県	-	-	-	-	-	-	-	-	-	-	-	7	-	-	-	-	-	5
高知県	-	-	-	-	-	-	-	-	-	-	-	2	-	-	-	-	-	2
福岡県	-	-	-	-	-	-	-	-	-	-	-	25	-	-	-	-	-	26
佐賀県	-	-	-	-	-	-	-	-	-	-	-	2	-	-	-	-	-	1
長崎県	-	-	-	-	-	-	-	-	-	-	-	8	-	-	-	-	-	5
熊本県	-	-	-	-	-	-	-	-	-	-	-	10	-	-	-	-	-	9
大分県	-	-	-	-	-	-	-	-	-	-	1	8	-	-	-	-	-	3
宮崎県	-	-	-	-	-	-	-	-	-	-	-	2	-	-	-	-	-	1
鹿児島県	-	-	-	-	-	-	-	-	-	-	1	3	-	-	-	-	1	3
沖縄県	-	-	-	-	-	-	-	-	-	-	-	4	-	1	-	-	-	4

\*E型肝炎及びA型肝炎を除く。 \*\*2014年9月19日より届出対象疾患となりました。  
 \*\*\*ウエストナイル脳炎、西部ウマ脳炎、ダニ媒介脳炎、東部ウマ脳炎、日本脳炎、ペネズエラウマ脳炎及びリフトバレー熱を除く。  
 \*\*\*\*2013年4月1日より届出対象疾患となりました。

報告数・累積報告数, 疾病・都道府県別

2015年29週

	ウイルス性肝炎*		カルバペナム耐性腸内細菌科細菌感染症**		急性脳炎***		クリプトスポリジウム症		クロイツフェルト・ヤコブ病		劇症型溶血性レンサ球菌感染症		後天性免疫不全症候群		ジアルジア症		侵襲性インフルエンザ菌感染症****	
	報告数	累積	報告数	累積	報告数	累積	報告数	累積	報告数	累積	報告数	累積	報告数	累積	報告数	累積	報告数	累積
総数	2	137	23	725	3	289	-	9	4	98	2	257	11	765	1	40	4	138
北海道	-	-	-	31	-	7	-	2	-	5	1	6	-	17	-	1	2	7
青森県	-	1	1	9	-	1	-	-	-	1	-	-	-	2	-	-	-	2
岩手県	-	-	-	-	-	2	-	-	-	-	-	1	-	2	-	-	-	1
宮城県	-	2	-	6	-	-	-	-	-	2	-	1	-	7	-	1	-	4
秋田県	-	2	-	4	-	4	-	-	-	1	-	1	-	-	-	-	-	1
山形県	-	-	-	2	-	3	-	-	-	-	-	2	-	2	-	-	-	-
福島県	-	1	2	15	-	3	-	-	-	-	-	2	-	7	-	-	-	3
茨城県	-	1	-	3	-	16	-	-	-	1	-	5	-	9	-	-	1	4
栃木県	-	-	-	3	-	10	-	-	-	1	-	3	-	7	-	-	-	-
群馬県	-	1	1	14	-	3	-	-	-	-	-	6	-	4	-	-	-	-
埼玉県	-	3	1	17	-	16	-	-	-	4	-	8	1	17	-	1	-	8
千葉県	-	7	-	20	1	25	-	-	-	4	-	15	-	26	-	3	1	10
東京都	1	31	5	96	-	27	-	3	2	16	-	38	5	226	1	13	-	14
神奈川県	1	6	1	39	-	20	-	1	-	5	-	19	-	55	-	1	-	5
新潟県	-	1	-	5	-	-	-	-	-	-	-	7	-	4	-	-	-	3
富山県	-	1	-	11	-	1	-	-	-	-	-	7	-	3	-	-	-	2
石川県	-	-	-	8	-	1	-	-	-	-	-	5	-	2	-	-	-	1
福井県	-	-	-	7	-	1	-	-	-	2	-	2	-	4	-	-	-	-
山梨県	-	1	-	1	-	-	-	-	-	1	-	2	-	4	-	-	-	1
長野県	-	4	4	23	-	8	-	-	-	1	-	5	-	4	-	-	-	3
岐阜県	-	2	-	8	-	-	-	-	-	4	-	1	-	12	-	-	-	4
静岡県	-	4	-	11	-	10	-	-	-	4	-	9	-	17	-	1	-	6
愛知県	-	10	2	38	2	22	-	-	-	5	-	6	-	54	-	3	-	10
三重県	-	1	2	22	-	2	-	-	-	2	-	2	-	3	-	-	-	-
滋賀県	-	-	1	6	-	3	-	-	-	2	-	8	-	8	-	-	-	-
京都府	-	1	-	19	-	2	-	-	-	1	-	2	-	6	-	-	-	2
大阪府	-	13	1	98	-	22	-	-	-	4	-	26	4	106	-	6	-	17
兵庫県	-	12	-	28	-	12	-	-	2	3	-	15	-	18	-	1	-	7
奈良県	-	1	1	15	-	3	-	-	-	2	-	2	-	10	-	-	-	2
和歌山県	-	2	-	2	-	-	-	-	-	1	-	-	-	4	-	2	-	1
鳥取県	-	-	-	1	-	-	-	-	-	-	-	2	-	2	-	-	-	-
島根県	-	-	-	4	-	-	-	-	-	1	-	5	-	-	-	-	-	-
岡山県	-	4	-	22	-	10	-	1	-	-	-	-	-	14	-	-	-	1
広島県	-	4	-	24	-	5	-	-	-	4	-	6	-	8	-	1	-	1
山口県	-	2	-	13	-	4	-	-	-	-	-	4	-	4	-	1	-	1
徳島県	-	-	-	-	-	1	-	1	-	-	-	1	-	6	-	-	-	-
香川県	-	-	-	3	-	1	-	-	-	-	-	1	-	9	-	-	-	-
愛媛県	-	3	-	3	-	1	-	-	-	1	-	7	-	6	-	-	-	1
高知県	-	-	1	9	-	1	-	-	-	-	-	-	-	5	-	-	-	2
福岡県	-	4	-	43	-	14	-	-	-	5	-	8	-	33	-	3	-	4
佐賀県	-	2	-	4	-	2	-	-	-	3	-	4	-	3	-	-	-	-
長崎県	-	1	-	11	-	4	-	-	-	3	-	2	-	3	-	-	-	2
熊本県	-	1	-	9	-	-	-	-	-	1	-	3	-	3	-	-	-	2
大分県	-	-	-	1	-	6	-	-	-	-	1	3	-	-	-	-	-	-
宮崎県	-	5	-	1	-	3	-	-	-	2	-	3	-	11	-	-	-	1
鹿児島県	-	2	-	6	-	8	-	-	-	5	-	2	-	4	-	1	-	-
沖縄県	-	1	-	10	-	5	-	1	-	1	-	-	1	14	-	1	-	5

\*2013年4月1日より届出対象疾患となりました。  
 \*\*2014年9月19日より届出対象疾患となりました。

報告数・累積報告数, 疾病・都道府県別

2015年29週

	侵襲性髄膜炎菌感染症*		侵襲性肺炎球菌感染症*		水痘** (入院例に限る)		先天性風しん症候群		梅毒		播種性 クリプトコックス症**		破傷風		バンコマイシン耐性 黄色ブドウ球菌感染症		バンコマイシン耐性 腸球菌感染症	
	報告数	累積	報告数	累積	報告数	累積	報告数	累積	報告数	累積	報告数	累積	報告数	累積	報告数	累積	報告数	累積
総数	-	18	15	1440	7	174	-	-	33	1252	-	67	-	53	-	-	1	30
北海道	-	-	1	60	-	6	-	-	1	33	-	2	-	5	-	-	-	-
青森県	-	-	-	12	-	2	-	-	-	3	-	-	-	-	-	-	-	-
岩手県	-	-	-	13	-	2	-	-	-	-	-	-	1	-	-	-	-	-
宮城県	-	-	-	32	-	4	-	-	1	11	-	-	-	-	-	-	-	-
秋田県	-	-	-	3	-	5	-	-	-	1	-	-	1	-	-	-	-	-
山形県	-	-	-	21	-	-	-	-	-	5	-	-	-	-	-	-	-	1
福島県	-	-	-	21	-	-	-	-	1	14	-	-	1	-	-	-	-	1
茨城県	-	-	-	15	-	3	-	-	-	26	-	-	2	-	-	-	-	-
栃木県	-	-	-	16	-	1	-	-	1	14	-	3	1	-	-	-	-	-
群馬県	-	-	-	27	-	4	-	-	-	15	-	-	3	-	-	-	-	-
埼玉県	-	2	-	51	-	5	-	-	1	50	-	5	2	-	-	-	1	3
千葉県	-	1	1	67	-	3	-	-	-	30	-	2	1	-	-	-	-	2
東京都	-	6	3	197	-	28	-	-	14	513	-	6	1	-	-	-	-	1
神奈川県	-	2	1	133	-	15	-	-	1	75	-	6	2	-	-	-	-	6
新潟県	-	-	-	32	-	2	-	-	-	12	-	-	2	-	-	-	-	-
富山県	-	-	-	16	1	1	-	-	-	7	-	-	2	-	-	-	-	-
石川県	-	-	-	9	1	6	-	-	-	6	-	-	-	-	-	-	-	-
福井県	-	-	-	10	-	-	-	-	-	5	-	-	-	-	-	-	-	1
山梨県	-	-	-	9	-	-	-	-	-	5	-	-	-	-	-	-	-	-
長野県	-	-	-	20	-	3	-	-	1	6	-	5	-	-	-	-	-	-
岐阜県	-	3	-	26	-	3	-	-	1	4	-	1	1	-	-	-	-	-
静岡県	-	-	1	35	-	8	-	-	-	27	-	-	2	-	-	-	-	-
愛知県	-	-	-	105	-	8	-	-	-	37	-	6	4	-	-	-	-	-
三重県	-	-	-	21	-	-	-	-	-	9	-	3	1	-	-	-	-	-
滋賀県	-	2	-	22	-	-	-	-	-	4	-	1	1	-	-	-	-	-
京都府	-	1	-	30	-	-	-	-	2	23	-	1	-	-	-	-	-	1
大阪府	-	-	1	109	1	16	-	-	7	142	-	4	1	-	-	-	-	3
兵庫県	-	-	-	71	2	7	-	-	-	31	-	1	1	-	-	-	-	-
奈良県	-	-	-	12	-	3	-	-	-	10	-	-	-	-	-	-	-	-
和歌山県	-	-	-	8	-	-	-	-	-	9	-	2	-	-	-	-	-	-
鳥取県	-	-	-	3	-	-	-	-	-	3	-	3	-	-	-	-	-	-
島根県	-	-	-	4	-	1	-	-	-	3	-	-	-	-	-	-	-	-
岡山県	-	-	-	20	-	2	-	-	-	9	-	1	-	-	-	-	-	-
広島県	-	-	-	9	-	5	-	-	-	11	-	-	2	-	-	-	-	-
山口県	-	-	-	9	-	3	-	-	-	6	-	1	-	-	-	-	-	-
徳島県	-	-	-	3	-	1	-	-	-	-	-	-	-	-	-	-	-	-
香川県	-	-	-	13	-	1	-	-	-	7	-	-	1	-	-	-	-	-
愛媛県	-	-	-	6	-	1	-	-	-	3	-	-	1	-	-	-	-	-
高知県	-	-	-	7	-	1	-	-	-	3	-	-	3	-	-	-	-	-
福岡県	-	-	4	70	-	15	-	-	1	39	-	6	1	-	-	-	-	5
佐賀県	-	-	1	10	-	-	-	-	-	6	-	-	2	-	-	-	-	-
長崎県	-	-	1	12	1	4	-	-	-	7	-	3	2	-	-	-	-	-
熊本県	-	-	-	15	-	-	-	-	-	2	-	1	-	-	-	-	-	-
大分県	-	-	-	1	-	2	-	-	-	6	-	-	-	-	-	-	-	-
宮崎県	-	-	-	3	-	1	-	-	-	4	-	2	5	-	-	-	-	-
鹿児島県	-	-	-	19	1	2	-	-	-	5	-	1	1	-	-	-	-	1
沖縄県	-	1	1	33	-	-	-	-	1	11	-	1	-	-	-	-	-	5

\*2014年9月19日より届出対象疾患となりました。

報告数・累積報告数，疾病・都道府県別 2015年29週

	風しん		麻疹		薬剤耐性アシネト バクター感染症*	
	報告数	累積	報告数	累積	報告数	累積
総 数	1	108	1	25	-	18
北海道	-	1	-	-	-	-
青森県	-	1	-	-	-	-
岩手県	-	1	-	-	-	-
宮城県	-	1	-	-	-	-
秋田県	-	-	-	-	-	-
山形県	-	-	-	-	-	-
福島県	-	-	-	-	-	1
茨城県	-	2	-	-	-	3
栃木県	-	2	-	-	-	-
群馬県	-	-	-	-	-	-
埼玉県	-	5	-	3	-	1
千葉県	-	8	-	-	-	-
東京都	-	21	-	9	-	5
神奈川県	1	7	-	6	-	3
新潟県	-	-	-	-	-	-
富山県	-	-	-	-	-	-
石川県	-	-	-	-	-	-
福井県	-	-	-	-	-	-
山梨県	-	-	-	1	-	-
長野県	-	-	-	-	-	-
岐阜県	-	1	-	1	-	-
静岡県	-	19	-	-	-	1
愛知県	-	12	-	-	-	-
三重県	-	3	-	-	-	-
滋賀県	-	3	-	-	-	-
京都府	-	1	-	-	-	-
大阪府	-	5	-	-	-	-
兵庫県	-	3	-	3	-	-
奈良県	-	-	1	1	-	-
和歌山県	-	-	-	-	-	-
鳥取県	-	-	-	-	-	-
島根県	-	-	-	-	-	-
岡山県	-	-	-	-	-	-
広島県	-	4	-	-	-	-
山口県	-	-	-	-	-	3
徳島県	-	1	-	-	-	-
香川県	-	-	-	-	-	-
愛媛県	-	1	-	-	-	-
高知県	-	-	-	-	-	-
福岡県	-	5	-	1	-	-
佐賀県	-	-	-	-	-	-
長崎県	-	-	-	-	-	-
熊本県	-	-	-	-	-	1
大分県	-	1	-	-	-	-
宮崎県	-	-	-	-	-	-
鹿児島県	-	-	-	-	-	-
沖縄県	-	-	-	-	-	-



\*鳥インフルエンザ及び新型インフルエンザ等感染症を除く。

報告数・定点当り報告数, 疾病・都道府県別

2015年29週

	インフルエンザ*		RSウイルス感染症		咽頭結膜熱		A群溶血性レンサ球菌咽頭炎		感染性胃腸炎		水痘		手足口病		伝染性紅斑		突発性発しん	
	報告数	定点当り	報告数	報告数	報告数	定点当り	報告数	定点当り	報告数	定点当り	報告数	定点当り	報告数	定点当り	報告数	定点当り	報告数	定点当り
総数	477	0.10	489	1744	0.56	7804	2.48	13816	4.40	1325	0.42	31920	10.16	3644	1.16	1862	0.59	
北海道	7	0.03	37	126	0.88	518	3.62	439	3.07	100	0.70	404	2.83	136	0.95	56	0.39	
青森県	3	0.05	8	20	0.48	55	1.31	161	3.83	12	0.29	200	4.76	30	0.71	21	0.50	
岩手県	-	-	17	21	0.53	128	3.20	158	3.95	5	0.13	175	4.38	25	0.63	23	0.58	
宮城県	-	-	3	42	0.71	143	2.42	233	3.95	13	0.22	592	10.03	35	0.59	38	0.64	
秋田県	-	-	1	28	0.82	43	1.26	98	2.88	4	0.12	28	0.82	28	0.82	14	0.41	
山形県	-	-	1	14	0.47	114	3.80	111	3.70	9	0.30	250	8.33	52	1.73	19	0.63	
福島県	-	-	7	19	0.41	98	2.13	119	2.59	18	0.39	696	15.13	79	1.72	33	0.72	
茨城県	1	0.01	-	45	0.60	182	2.43	345	4.60	34	0.45	499	6.65	171	2.28	30	0.40	
栃木県	-	-	-	9	0.19	68	1.42	97	2.02	8	0.17	858	17.88	84	1.75	29	0.60	
群馬県	-	-	-	17	0.28	134	2.23	237	3.95	14	0.23	839	13.98	95	1.58	35	0.58	
埼玉県	3	0.01	11	126	0.80	460	2.93	894	5.69	91	0.58	3223	20.53	394	2.51	115	0.73	
千葉県	10	0.05	8	122	0.91	418	3.12	547	4.08	35	0.26	958	7.15	186	1.39	86	0.64	
東京都	5	0.01	15	175	0.68	712	2.76	1257	4.87	121	0.47	3936	15.26	380	1.47	170	0.66	
神奈川県	4	0.01	13	152	0.76	454	2.26	932	4.64	109	0.54	2844	14.15	211	1.05	112	0.56	
新潟県	1	0.01	6	59	1.00	119	2.02	199	3.37	11	0.19	534	9.05	41	0.69	43	0.73	
富山県	12	0.25	-	12	0.41	47	1.62	126	4.34	14	0.48	232	8.00	8	0.28	17	0.59	
石川県	1	0.02	3	14	0.48	64	2.21	82	2.83	7	0.24	491	16.93	23	0.79	19	0.66	
福井県	-	-	1	2	0.09	33	1.50	126	5.73	3	0.14	513	23.32	11	0.50	12	0.55	
山梨県	-	-	-	5	0.21	70	2.92	100	4.17	9	0.38	171	7.13	45	1.88	13	0.54	
長野県	10	0.11	-	15	0.28	172	3.19	281	5.20	20	0.37	204	3.78	178	3.30	31	0.57	
岐阜県	-	-	1	30	0.57	65	1.23	170	3.21	13	0.25	86	1.62	102	1.92	21	0.40	
静岡県	2	0.01	6	58	0.65	481	5.40	491	5.52	34	0.38	989	11.11	140	1.57	52	0.58	
愛知県	7	0.04	6	91	0.50	507	2.80	653	3.61	87	0.48	842	4.65	159	0.88	94	0.52	
三重県	1	0.01	5	12	0.27	57	1.27	168	3.73	15	0.33	376	8.36	22	0.49	35	0.78	
滋賀県	-	-	1	12	0.38	43	1.34	133	4.16	10	0.31	345	10.78	65	2.03	9	0.28	
京都府	3	0.03	-	22	0.30	72	0.99	293	4.01	92	1.26	1300	17.81	56	0.77	36	0.49	
大阪府	12	0.04	3	82	0.41	457	2.29	831	4.16	103	0.52	2537	12.69	204	1.02	103	0.52	
兵庫県	2	0.01	7	94	0.73	286	2.22	629	4.88	62	0.48	1387	10.75	110	0.85	77	0.60	
奈良県	-	-	-	4	0.12	47	1.38	73	2.15	6	0.18	556	16.35	12	0.35	14	0.41	
和歌山県	-	-	-	12	0.39	30	0.97	59	1.90	6	0.19	300	9.68	18	0.58	13	0.42	
鳥取県	-	-	1	10	0.53	75	3.95	102	5.37	8	0.42	194	10.21	6	0.32	10	0.53	
島根県	1	0.03	3	10	0.43	50	2.17	102	4.43	6	0.26	148	6.43	8	0.35	17	0.74	
岡山県	-	-	2	10	0.19	40	0.74	273	5.06	16	0.30	425	7.87	10	0.19	16	0.30	
広島県	2	0.02	10	40	0.56	160	2.22	357	4.96	15	0.21	344	4.78	21	0.29	40	0.56	
山口県	10	0.15	43	14	0.30	161	3.43	231	4.91	10	0.21	486	10.34	28	0.60	44	0.94	
徳島県	10	0.26	-	9	0.39	23	1.00	100	4.35	11	0.48	143	6.22	3	0.13	26	1.13	
香川県	2	0.04	-	20	0.71	39	1.39	110	3.93	9	0.32	279	9.96	26	0.93	16	0.57	
愛媛県	5	0.08	1	11	0.30	117	3.16	286	7.73	16	0.43	159	4.30	7	0.19	30	0.81	
高知県	1	0.02	9	2	0.07	60	2.00	63	2.10	14	0.47	73	2.43	5	0.17	13	0.43	
福岡県	3	0.02	77	65	0.54	318	2.65	631	5.26	49	0.41	1059	8.83	145	1.21	96	0.80	
佐賀県	-	-	2	8	0.35	48	2.09	53	2.30	5	0.22	171	7.43	28	1.22	15	0.65	
長崎県	2	0.03	6	4	0.09	193	4.39	154	3.50	11	0.25	194	4.41	44	1.00	21	0.48	
熊本県	3	0.04	4	8	0.16	41	0.82	319	6.38	19	0.38	392	7.84	21	0.42	37	0.74	
大分県	9	0.16	10	7	0.19	158	4.39	408	11.33	20	0.56	290	8.06	110	3.06	32	0.89	
宮崎県	6	0.10	28	27	0.75	46	1.28	217	6.03	24	0.67	415	11.53	9	0.25	30	0.83	
鹿児島県	38	0.41	61	43	0.78	170	3.09	303	5.51	14	0.25	730	13.27	62	1.13	31	0.56	
沖縄県	301	5.19	72	16	0.47	28	0.82	65	1.91	13	0.38	53	1.56	11	0.32	18	0.53	

\*髄膜炎菌、肺炎球菌、インフルエンザ菌を原因として同定された場合を除く。  
 \*\*オウム病を除く。

報告数・定点当り報告数、疾病・都道府県別

2015年29週

	百日咳		ヘルパンギーナ		流行性耳下腺炎		急性出血性結膜炎		流行性角結膜炎		細菌性髄膜炎*		無菌性髄膜炎		マイコプラズマ肺炎		クラミジア肺炎**	
	報告数	定点当り	報告数	定点当り	報告数	定点当り	報告数	定点当り	報告数	定点当り	報告数	定点当り	報告数	定点当り	報告数	定点当り	報告数	定点当り
総数	74	0.02	10494	3.34	1759	0.56	9	0.01	509	0.75	11	0.02	27	0.06	165	0.35	7	0.01
北海道	-	-	87	0.61	110	0.77	-	-	13	0.46	-	-	1	0.04	15	0.65	-	-
青森県	-	-	12	0.29	8	0.19	-	-	2	0.18	1	0.17	-	-	4	0.67	-	-
岩手県	-	-	47	1.18	6	0.15	1	0.07	9	0.64	-	-	-	-	5	0.26	-	-
宮城県	-	-	154	2.61	10	0.17	-	-	12	1.00	-	-	-	-	8	0.67	-	-
秋田県	-	-	19	0.56	3	0.09	-	-	-	-	-	-	-	-	2	0.25	-	-
山形県	-	-	28	0.93	18	0.60	-	-	-	-	1	0.10	-	-	-	-	1	0.10
福島県	-	-	73	1.59	18	0.39	-	-	5	0.42	-	-	-	-	4	0.57	-	-
茨城県	-	-	187	2.49	51	0.68	-	-	18	1.06	-	-	1	0.08	2	0.15	-	-
栃木県	-	-	42	0.88	18	0.38	-	-	1	0.08	-	-	-	-	2	0.29	-	-
群馬県	-	-	92	1.53	20	0.33	-	-	31	2.21	-	-	-	-	2	0.25	-	-
埼玉県	5	0.03	533	3.39	167	1.06	-	-	43	1.08	-	-	2	0.20	5	0.50	2	0.20
千葉県	1	0.01	627	4.68	87	0.65	-	-	40	1.29	1	0.11	1	0.11	-	-	-	-
東京都	12	0.05	860	3.33	107	0.41	-	-	33	0.87	2	0.08	1	0.04	10	0.40	1	0.04
神奈川県	2	0.01	639	3.18	79	0.39	-	-	48	1.12	-	-	1	0.10	6	0.60	-	-
新潟県	-	-	68	1.15	25	0.42	2	0.20	2	0.20	-	-	-	-	3	0.23	1	0.08
富山県	-	-	81	2.79	10	0.34	-	-	1	0.14	-	-	-	-	5	1.00	-	-
石川県	-	-	90	3.10	74	2.55	-	-	3	0.43	-	-	-	-	6	1.20	-	-
福井県	1	0.05	101	4.59	12	0.55	-	-	2	0.67	1	0.17	-	-	1	0.17	-	-
山梨県	-	-	179	7.46	1	0.04	-	-	2	0.22	-	-	1	0.10	-	-	-	-
長野県	1	0.02	51	0.94	24	0.44	-	-	1	0.09	-	-	-	-	4	0.36	-	-
岐阜県	1	0.02	249	4.70	10	0.19	-	-	-	-	-	-	1	0.20	5	1.00	-	-
静岡県	1	0.01	475	5.34	34	0.38	-	-	10	0.45	-	-	1	0.10	5	0.50	-	-
愛知県	2	0.01	1135	6.27	65	0.36	-	-	9	0.26	-	-	-	-	4	0.29	-	-
三重県	3	0.07	531	11.80	7	0.16	-	-	2	0.17	-	-	-	-	3	0.33	-	-
滋賀県	1	0.03	146	4.56	12	0.38	-	-	-	-	-	-	1	0.14	2	0.29	-	-
京都府	1	0.01	112	1.53	38	0.52	-	-	7	0.39	-	-	-	-	2	0.29	-	-
大阪府	2	0.01	509	2.55	89	0.45	-	-	18	0.35	-	-	-	-	10	0.59	-	-
兵庫県	1	0.01	253	1.96	36	0.28	1	0.03	26	0.74	-	-	2	0.18	2	0.18	-	-
奈良県	-	-	109	3.21	3	0.09	-	-	3	0.33	-	-	-	-	1	0.17	-	-
和歌山県	-	-	171	5.52	3	0.10	-	-	2	0.50	-	-	1	0.09	-	-	-	-
鳥取県	-	-	21	1.11	1	0.05	-	-	-	-	-	-	-	-	-	-	-	-
島根県	-	-	7	0.30	5	0.22	-	-	5	1.67	-	-	1	0.13	4	0.50	-	-
岡山県	-	-	165	3.06	37	0.69	-	-	5	0.42	-	-	-	-	1	0.20	-	-
広島県	2	0.03	234	3.25	81	1.13	3	0.16	21	1.11	-	-	-	-	7	0.33	-	-
山口県	-	-	84	1.79	11	0.23	-	-	3	0.33	1	0.11	-	-	-	-	-	-
徳島県	-	-	27	1.17	5	0.22	-	-	1	0.25	-	-	-	-	-	-	-	-
香川県	3	0.11	108	3.86	9	0.32	-	-	-	-	-	-	1	0.20	6	1.20	-	-
愛媛県	1	0.03	264	7.14	16	0.43	-	-	11	1.38	-	-	-	-	-	-	-	-
高知県	1	0.03	59	1.97	7	0.23	-	-	1	0.33	-	-	-	-	6	0.75	1	0.13
福岡県	-	-	820	6.83	138	1.15	-	-	49	1.88	2	0.13	5	0.33	3	0.20	-	-
佐賀県	-	-	188	8.17	45	1.96	-	-	-	-	-	-	-	-	3	0.50	-	-
長崎県	1	0.02	44	1.00	72	1.64	1	0.13	1	0.13	1	0.08	2	0.17	5	0.42	-	-
熊本県	26	0.52	158	3.16	43	0.86	-	-	36	4.00	-	-	4	0.27	3	0.20	-	-
大分県	-	-	277	7.69	20	0.56	-	-	4	0.80	-	-	-	-	3	0.27	-	-
宮崎県	1	0.03	151	4.19	10	0.28	-	-	21	3.50	-	-	-	-	-	-	1	0.14
鹿児島県	-	-	213	3.87	17	0.31	-	-	2	0.29	-	-	-	-	3	0.25	-	-
沖縄県	5	0.15	14	0.41	97	2.85	1	0.10	6	0.60	1	0.14	-	-	3	0.43	-	-

\*病原体がロタウイルスであるものに限る。2013年10月14日より届出対象疾患となりました。

 報告数・定点当り報告数,  
 疾病・都道府県別 2015年29週

	感染性胃腸炎 (ロタウイルス)	
	報告数	定点当り
総 数	22	0.05
北海道	4	0.17
青森県	2	0.33
岩手県	-	-
宮城県	-	-
秋田県	4	0.50
山形県	-	-
福島県	-	-
茨城県	-	-
栃木県	-	-
群馬県	1	0.13
埼玉県	-	-
千葉県	-	-
東京都	-	-
神奈川県	-	-
新潟県	1	0.08
富山県	-	-
石川県	-	-
福井県	-	-
山梨県	-	-
長野県	-	-
岐阜県	2	0.40
静岡県	-	-
愛知県	-	-
三重県	-	-
滋賀県	1	0.14
京都府	-	-
大阪府	1	0.06
兵庫県	-	-
奈良県	1	0.17
和歌山県	-	-
鳥取県	-	-
島根県	-	-
岡山県	-	-
広島県	1	0.05
山口県	-	-
徳島県	-	-
香川県	1	0.20
愛媛県	-	-
高知県	-	-
福岡県	-	-
佐賀県	-	-
長崎県	-	-
熊本県	-	-
大分県	-	-
宮崎県	2	0.29
鹿児島県	-	-
沖縄県	1	0.14

 報告数・疾病・都道府県別  
 2015年29週

	インフルエンザ (入院患者)	
	報告数	
総 数	8	
北海道	-	
青森県	-	
岩手県	-	
宮城県	-	
秋田県	-	
山形県	-	
福島県	-	
茨城県	-	
栃木県	-	
群馬県	-	
埼玉県	-	
千葉県	1	
東京都	-	
神奈川県	-	
新潟県	-	
富山県	1	
石川県	-	
福井県	-	
山梨県	-	
長野県	-	
岐阜県	-	
静岡県	-	
愛知県	-	
三重県	-	
滋賀県	-	
京都府	-	
大阪府	-	
兵庫県	-	
奈良県	-	
和歌山県	-	
鳥取県	-	
島根県	-	
岡山県	-	
広島県	-	
山口県	1	
徳島県	-	
香川県	-	
愛媛県	-	
高知県	-	
福岡県	-	
佐賀県	-	
長崎県	-	
熊本県	-	
大分県	-	
宮崎県	-	
鹿児島県	-	
沖縄県	5	

## 獣医師が届出を行う感染症と対象動物

報告数・累積報告数, 疾病・都道府県別

2015年29週

	エボラ出血熱		マールブルグ病		ペスト		重症急性呼吸器症候群( SARS )						細菌性赤痢		ウエストナイル熱		エキノコックス症	
	サル		サル		プレーリードッグ	イタチアナグマ		タヌキ		ハクビシン		サル		鳥類		犬		
	報告数	累積	報告数	累積	報告数	累積	報告数	累積	報告数	累積	報告数	累積	報告数	累積	報告数	累積	報告数	累積
総 数	-	-	-	-	-	-	-	-	-	-	-	-	2	-	-	-	-	
北海道	-	-	-	-	-	-	-	-	-	-	-	-	-	-	-	-	-	
青森県	-	-	-	-	-	-	-	-	-	-	-	-	-	-	-	-	-	
岩手県	-	-	-	-	-	-	-	-	-	-	-	-	-	-	-	-	-	
宮城県	-	-	-	-	-	-	-	-	-	-	-	-	-	-	-	-	-	
秋田県	-	-	-	-	-	-	-	-	-	-	-	-	-	-	-	-	-	
山形県	-	-	-	-	-	-	-	-	-	-	-	-	-	-	-	-	-	
福島県	-	-	-	-	-	-	-	-	-	-	-	-	-	-	-	-	-	
茨城県	-	-	-	-	-	-	-	-	-	-	-	-	2	-	-	-	-	
栃木県	-	-	-	-	-	-	-	-	-	-	-	-	-	-	-	-	-	
群馬県	-	-	-	-	-	-	-	-	-	-	-	-	-	-	-	-	-	
埼玉県	-	-	-	-	-	-	-	-	-	-	-	-	-	-	-	-	-	
千葉県	-	-	-	-	-	-	-	-	-	-	-	-	-	-	-	-	-	
東京都	-	-	-	-	-	-	-	-	-	-	-	-	-	-	-	-	-	
神奈川県	-	-	-	-	-	-	-	-	-	-	-	-	-	-	-	-	-	
新潟県	-	-	-	-	-	-	-	-	-	-	-	-	-	-	-	-	-	
富山県	-	-	-	-	-	-	-	-	-	-	-	-	-	-	-	-	-	
石川県	-	-	-	-	-	-	-	-	-	-	-	-	-	-	-	-	-	
福井県	-	-	-	-	-	-	-	-	-	-	-	-	-	-	-	-	-	
山梨県	-	-	-	-	-	-	-	-	-	-	-	-	-	-	-	-	-	
長野県	-	-	-	-	-	-	-	-	-	-	-	-	-	-	-	-	-	
岐阜県	-	-	-	-	-	-	-	-	-	-	-	-	-	-	-	-	-	
静岡県	-	-	-	-	-	-	-	-	-	-	-	-	-	-	-	-	-	
愛知県	-	-	-	-	-	-	-	-	-	-	-	-	-	-	-	-	-	
三重県	-	-	-	-	-	-	-	-	-	-	-	-	-	-	-	-	-	
滋賀県	-	-	-	-	-	-	-	-	-	-	-	-	-	-	-	-	-	
京都府	-	-	-	-	-	-	-	-	-	-	-	-	-	-	-	-	-	
大阪府	-	-	-	-	-	-	-	-	-	-	-	-	-	-	-	-	-	
兵庫県	-	-	-	-	-	-	-	-	-	-	-	-	-	-	-	-	-	
奈良県	-	-	-	-	-	-	-	-	-	-	-	-	-	-	-	-	-	
和歌山県	-	-	-	-	-	-	-	-	-	-	-	-	-	-	-	-	-	
鳥取県	-	-	-	-	-	-	-	-	-	-	-	-	-	-	-	-	-	
島根県	-	-	-	-	-	-	-	-	-	-	-	-	-	-	-	-	-	
岡山県	-	-	-	-	-	-	-	-	-	-	-	-	-	-	-	-	-	
広島県	-	-	-	-	-	-	-	-	-	-	-	-	-	-	-	-	-	
山口県	-	-	-	-	-	-	-	-	-	-	-	-	-	-	-	-	-	
徳島県	-	-	-	-	-	-	-	-	-	-	-	-	-	-	-	-	-	
香川県	-	-	-	-	-	-	-	-	-	-	-	-	-	-	-	-	-	
愛媛県	-	-	-	-	-	-	-	-	-	-	-	-	-	-	-	-	-	
高知県	-	-	-	-	-	-	-	-	-	-	-	-	-	-	-	-	-	
福岡県	-	-	-	-	-	-	-	-	-	-	-	-	-	-	-	-	-	
佐賀県	-	-	-	-	-	-	-	-	-	-	-	-	-	-	-	-	-	
長崎県	-	-	-	-	-	-	-	-	-	-	-	-	-	-	-	-	-	
熊本県	-	-	-	-	-	-	-	-	-	-	-	-	-	-	-	-	-	
大分県	-	-	-	-	-	-	-	-	-	-	-	-	-	-	-	-	-	
宮崎県	-	-	-	-	-	-	-	-	-	-	-	-	-	-	-	-	-	
鹿児島県	-	-	-	-	-	-	-	-	-	-	-	-	-	-	-	-	-	
沖縄県	-	-	-	-	-	-	-	-	-	-	-	-	-	-	-	-	-	

報告数・累積報告数, 疾病・都道府県別 2015年29週

	結核		鳥インフルエンザ(H5N1又はH7N9)		中東呼吸器症候群(MERS)	
	サル		鳥類		ヒトコブラクダ	
	報告数	累積	報告数	累積	報告数	累積
総数	-	-	-	-	-	-
北海道	-	-	-	-	-	-
青森県	-	-	-	-	-	-
岩手県	-	-	-	-	-	-
宮城県	-	-	-	-	-	-
秋田県	-	-	-	-	-	-
山形県	-	-	-	-	-	-
福島県	-	-	-	-	-	-
茨城県	-	-	-	-	-	-
栃木県	-	-	-	-	-	-
群馬県	-	-	-	-	-	-
埼玉県	-	-	-	-	-	-
千葉県	-	-	-	-	-	-
東京都	-	-	-	-	-	-
神奈川県	-	-	-	-	-	-
新潟県	-	-	-	-	-	-
富山県	-	-	-	-	-	-
石川県	-	-	-	-	-	-
福井県	-	-	-	-	-	-
山梨県	-	-	-	-	-	-
長野県	-	-	-	-	-	-
岐阜県	-	-	-	-	-	-
静岡県	-	-	-	-	-	-
愛知県	-	-	-	-	-	-
三重県	-	-	-	-	-	-
滋賀県	-	-	-	-	-	-
京都府	-	-	-	-	-	-
大阪府	-	-	-	-	-	-
兵庫県	-	-	-	-	-	-
奈良県	-	-	-	-	-	-
和歌山県	-	-	-	-	-	-
鳥取県	-	-	-	-	-	-
島根県	-	-	-	-	-	-
岡山県	-	-	-	-	-	-
広島県	-	-	-	-	-	-
山口県	-	-	-	-	-	-
徳島県	-	-	-	-	-	-
香川県	-	-	-	-	-	-
愛媛県	-	-	-	-	-	-
高知県	-	-	-	-	-	-
福岡県	-	-	-	-	-	-
佐賀県	-	-	-	-	-	-
長崎県	-	-	-	-	-	-
熊本県	-	-	-	-	-	-
大分県	-	-	-	-	-	-
宮崎県	-	-	-	-	-	-
鹿児島県	-	-	-	-	-	-
沖縄県	-	-	-	-	-	-

< 2015年からのIDWRの変更について >  
 感染症発生動向調査週報(IDWR)は2015年分よりサービス内容を以下のように変更します。  
 ・個別にホームページで閲覧可能であった「発生動向総覧」「注目すべき感染症」「速報」については、当面ホームページでの記事を停止し、記事全体のPDFのみの公開となります。  
 ・性感染症・薬剤耐性菌感染症に関する報告は、従来通り毎月集計データを掲載しますが、詳細な解析は四半期毎の掲載となります。  
 今後とも利用しやすい情報の発信に努めていきますので、何卒ご理解いただきますようお願い申し上げます。

感染症週報 第17巻 第29号 2015年7月31日発行  
 発行：国立感染症研究所  
 厚生労働省健康局結核感染症課  
 厚生労働省大臣官房統計情報部  
 事務局：国立感染症研究所感染症疫学センター  
 〒162-8640東京都新宿区戸山1-23-1  
 T E L : 03-5285-1111  
 F A X : 03-5285-1129  
 U R L : <http://www.nih.go.jp/niid/ja/from-idsc.html>  
 < 国立感染症研究所 感染症疫学センター >  
<http://www.mhlw.go.jp/>  
 < 厚生労働省 >  
<http://www.forth.go.jp/>  
 < 旅行者のための海外感染症情報(厚生労働省検疫所) >

本週報は、感染症法に基づくものであり、全国の医療従事者、定点医療機関、保健所、保健所設置市、特別区、都道府県、地方衛生研究所、検疫所の皆様のご協力を得て、国立感染症研究所感染症疫学センターにおいて編集したものです。

また、本週報は速報性を重視しておりますので、今後調査などの結果に応じて、若干の変更が生じることがありますが、その場合には週報上に訂正させていただきます。

「感染症の話」及び「読者のコーナー」の回答欄の内容に関する責は、それぞれの執筆者及び回答者に属しますが、内容に関するご質問、ご意見については事務局でお受けいたします。

なお、週報の内容について、学術的研究、あるいは公衆衛生活動にかかわる業務以外の目的においては、無断転載を禁じます。