

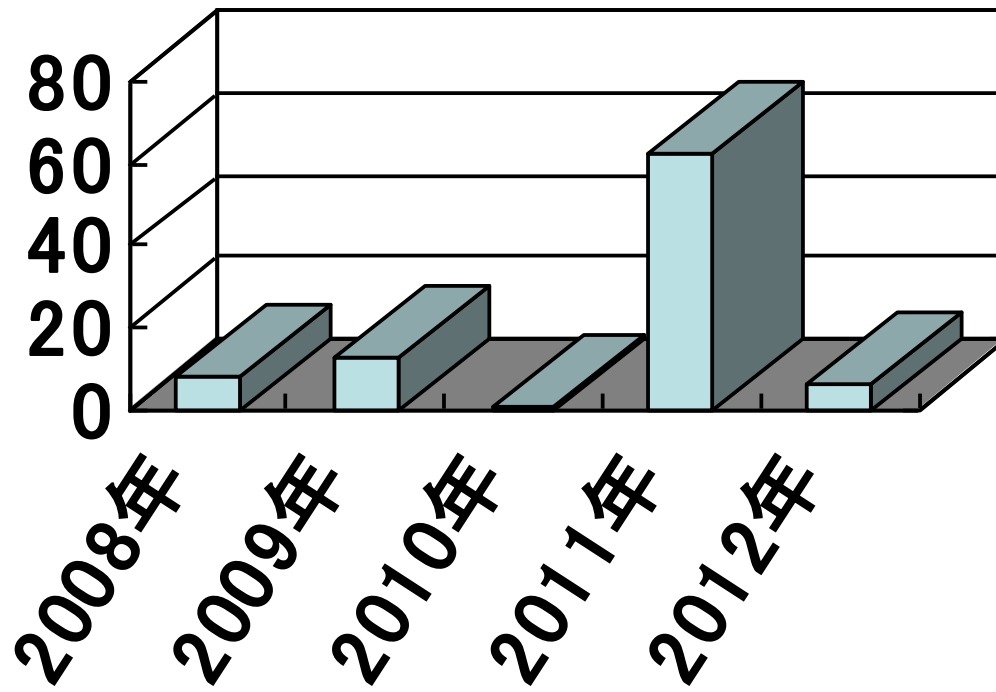
風疹アウトブレイク

福岡市健康づくり財団健康推進課

園田 紀子

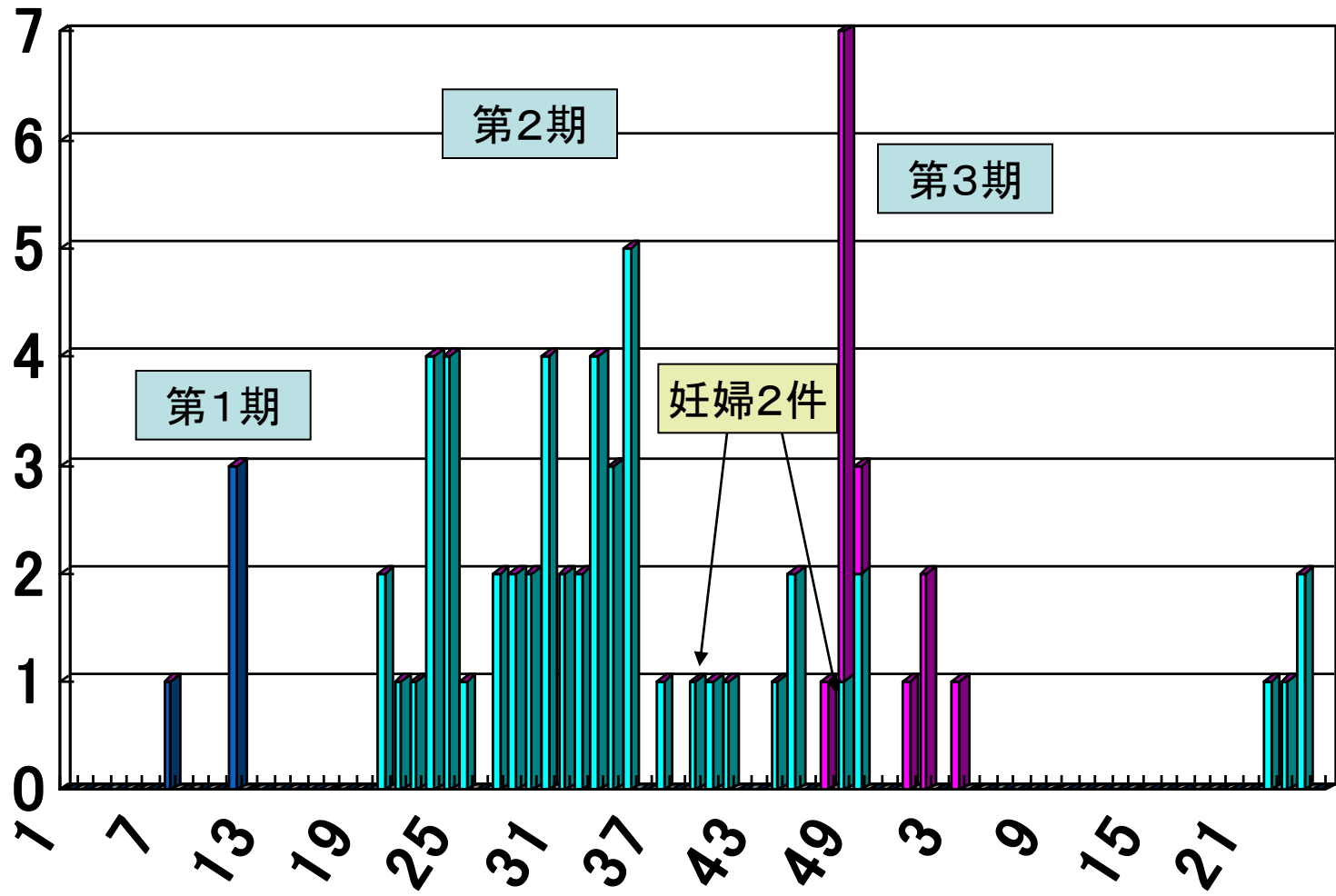


風しん報告数の推移（福岡市）



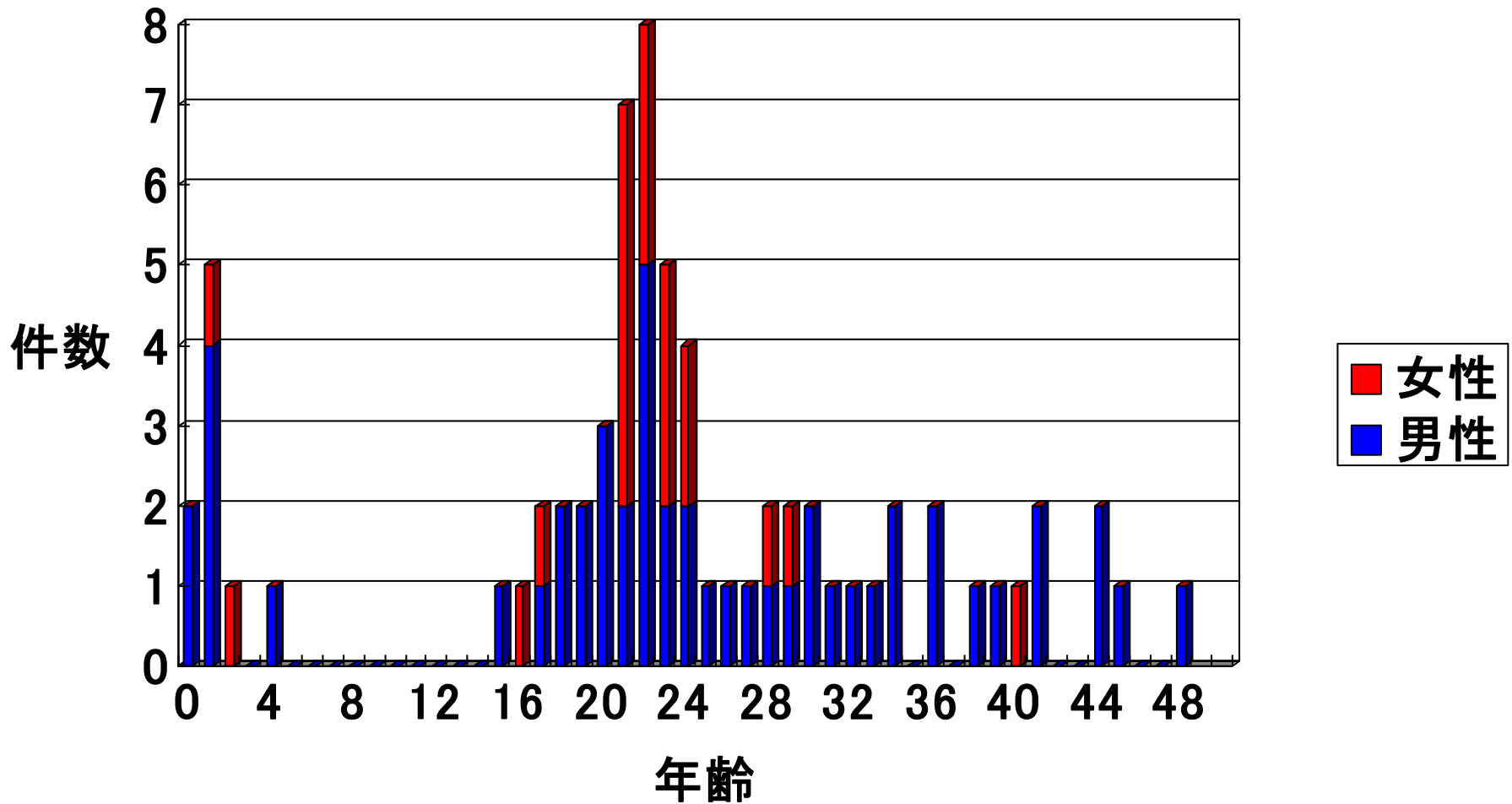
風しん報告数

福岡市風しん発生状況(2011年~)



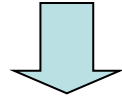
■ 東南アジアからの留学生 ■ 日本人 ■ W区保育園関連

風しん発生状況(年齢別)



2011年風しん流行の始まりは、
後で考えれば、**麻しん騒動**でした

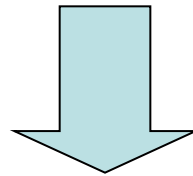
東南アジアからの留学生(4例)の麻しん発生届が
保健所へ提出される(2011. 1)



保健所は麻しんPCR検査を実施

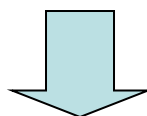
学校に対し、積極的疫学調査実施

- 〔 衛生指導、罹患歴・ワクチン接種歴等の調査
- 〔 健康観察、患者と同じ寮の生徒の外出制限



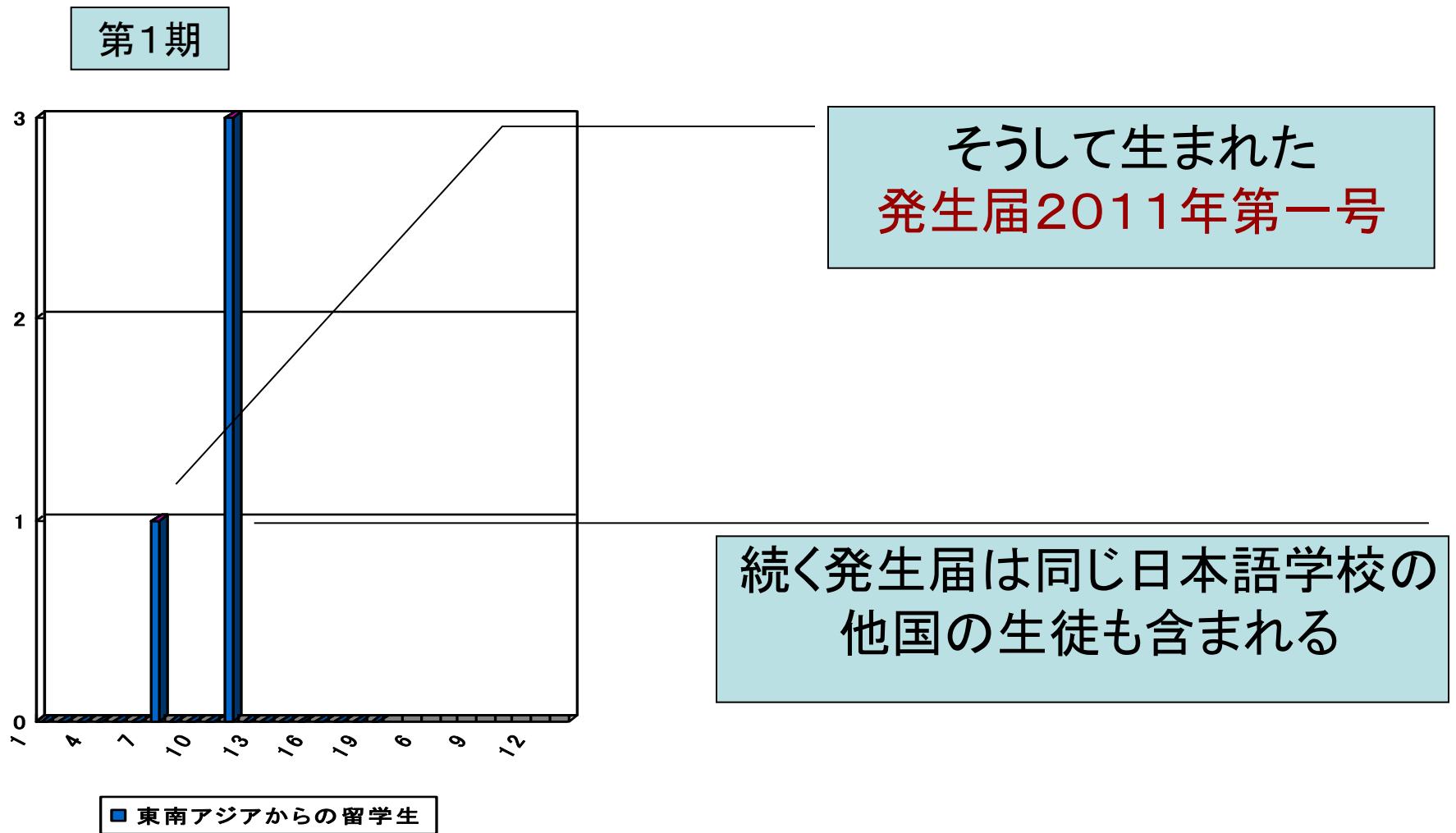
全ての症例で、麻しんPCR陰性

- 医師は、『臨床診断に間違いはなく、麻しん発生届は取り下げない』と主張
- 保健所は学校側と相談し、新たに出た(5例目)の患者を別の医療機関へ誘導



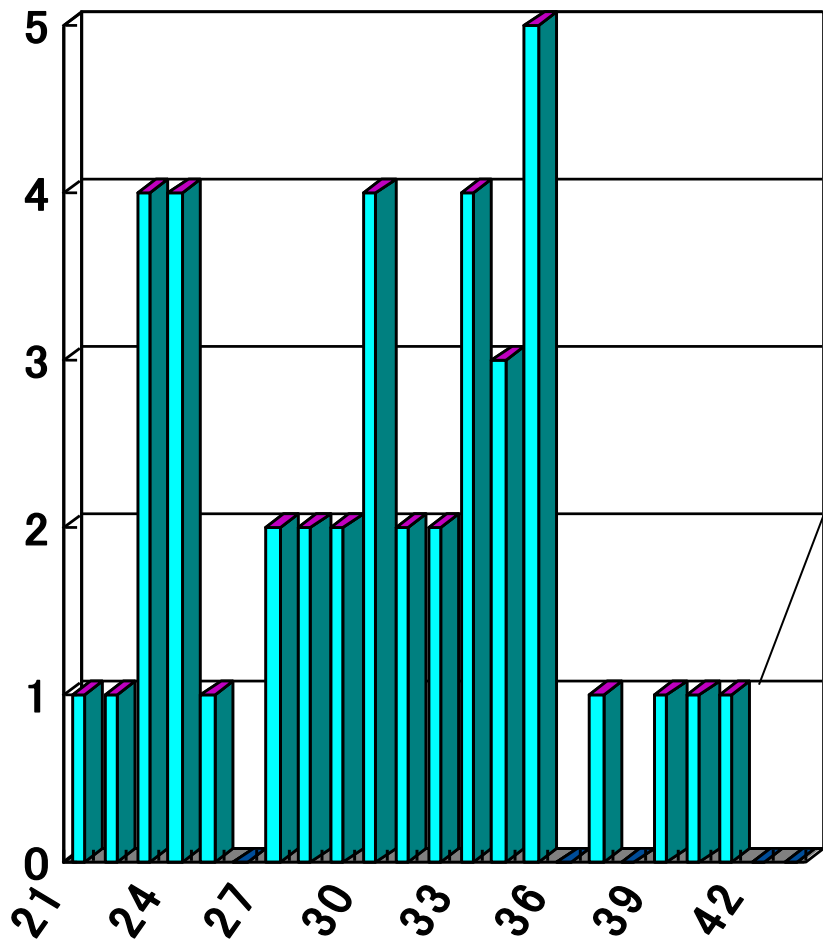
- 結果、風しんであることが判明
→ 2011最初の発生届
- 以後、同じ日本語学校の別の寮の生徒(他国出身者)に風しんが広がっていく
→ 2011、2~4件目の発生届

第1期:外国人の患者発生



第2期：日本人の患者発生

第2期



妊婦の発生届
1例目

日本人

医療機関からの情報提供

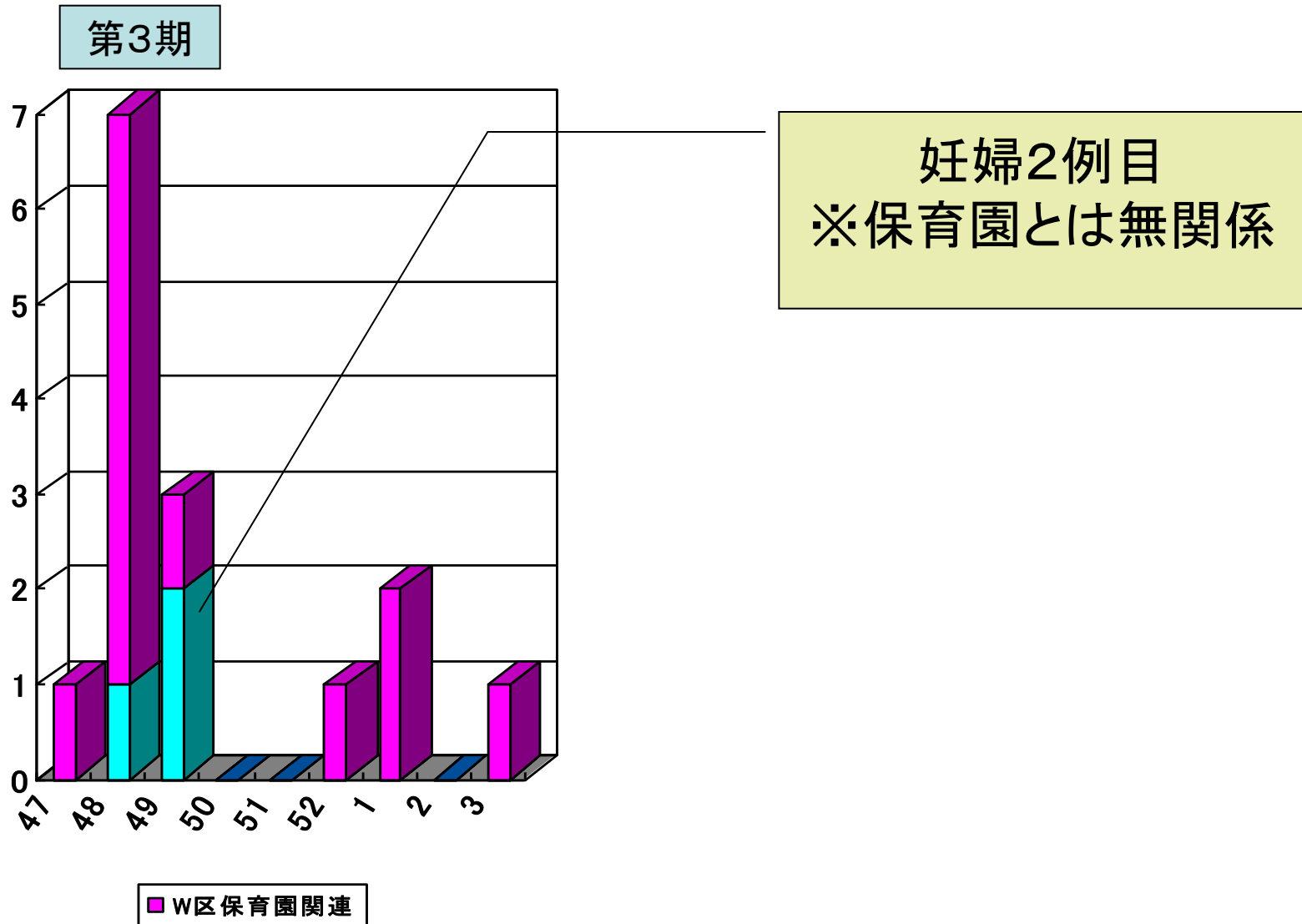
8月、T区S病院から、『繁華街のホストクラブのホストの間で、風しんが流行している』

H区H病院から、『繁華街の飲食店で風しんが流行している』

繁華街で働く女性がリンパ節腫脹と発熱等で風しんと診断されるも、保健所への連絡を拒んでいる。(Sクリニックより)

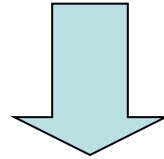
繁華街で働く男性が受診。風しんと診断されるも勤務している店の名前は教えられないという。(H病院より)

第3期：保育園集団感染



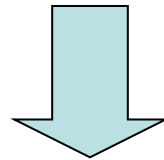
- 保育園児における風しん発生届受理(第47週)

MR I 期未接種の1歳児



- 翌週に同じ保育園から同時に3名の風しん発生届

子どもの集団感染が起こってしまった…
園児の保護者には妊婦もいるはず…



- W保健所へ連絡し、保育園へ介入開始

保健所の介入

- 欠席状況の把握
- 感受性者の抽出
- 保護者のうちの妊婦の抽出
- 衛生指導
- 保護者への注意喚起
- 受診勧奨
- 予防接種勧奨
- 健康観察

保育園の状況と罹患者 (保健所介入時)

職員 (13名)	A組 (18名)	B組 (12名)
● ● ● ● ●	● ● ● ●	● ● ● ● ● ●
128 32 32 32 32		● ● ● ● ●
● ●		
8 8		
○ ○ ○ ○ ○	○ ○ ○ ○ ○ ○	◎ → 家族◎◎
512 256 64 16 8	○ ◎ ◎ ◎ ◎ ◎	
◎	◎ ◎ → 家族◎	

(数字はHI抗体価)

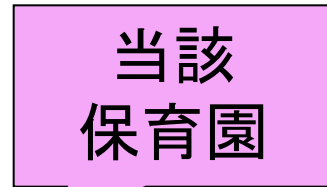
- 非感受性者
- 感受性者
- ◎ 今回の罹患者

保育園集団感染(症例)

患者		年齢	ワクチン接種歴	診断
1	職員	28歳	無	ペア血清抗体陽転
2	A組	1歳	無	血清IgM抗体の検出
3		0歳10ヶ月	無	血清IgM抗体の検出
4		1歳	無	血清IgM抗体の検出
5		1歳	無	血清IgM抗体の検出
6		0歳11ヶ月	無	風しんPCR(+)
7		1歳	無	風しんPCR(+)
8		1歳	有※	血清IgM抗体の検出
9		A組家族	21歳	不明
10	B組	2歳7ヶ月	無	血清IgM抗体の検出
11	B組家族	17歳	不明	血清IgM抗体の検出
12		15歳	無	血清IgM抗体の検出



スタッフの応援体制あり



1~5歳児
年齢でお部屋割り
集団免疫率:90%以上

0~1歳児
ワンフロアで保育
集団免疫率:56%程度

本園での風しん患者は発生しなかった

何かしなくては・・・

- こども未来局保育所指導課
- 福岡市医師会
- 福岡県産婦人科医会福岡ブロック
- 福岡県医師会
- 福岡県保健衛生課
- 福岡市各区保健所
- 環境局保健環境研究所
- 福岡県感染症発生動向調査委員会の先生

保育所指導課からの情報収集

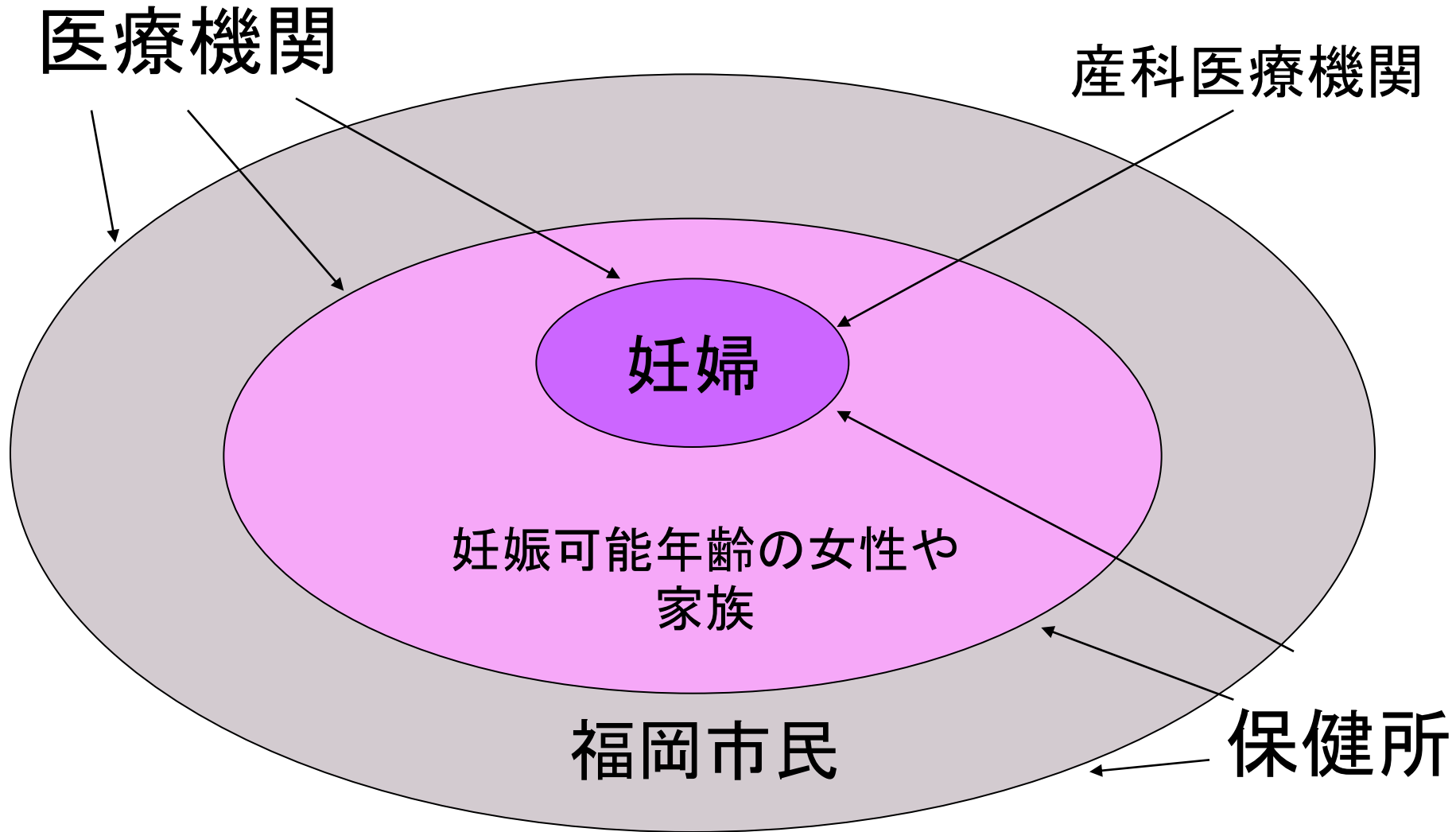
- 当該保育園について

日頃からの衛生管理等行き届いているか
園長を始め、スタッフの意識の高さはどうか
MR等の予防接種の接種勧奨を実施しているか
保護者とのコミュニケーションはとれているか
どのような保育形態(部屋割り等)をとっているのか

- 全市保育園の状況

他園での風しんによる欠席者はいないか
MRの接種状況はどうなっているか
園に対して、感染症に関する啓発は行っているか

風しん感染によるリスクと見守りの図式



《 具体的な対応 》

市民への周知

(HPへの掲載、市政記者への投げ込み)

風しん患者が増加していることの周知
風しんの基礎知識の普及
予防接種の勧奨

医療機関

風しんを診断した際の発生届の徹底と
保健所への情報提供の依頼
予防接種の勧奨依頼
風しんに罹患した妊婦への適切な対応依頼

産科医療機関(医師会産婦人科医会経由)

妊娠女性への対応診療指針や
二次相談窓口の周知

保健所(7区)

市内風しん発生状況の共有
発生届を受理した際の情報収集
集団感染を探知した際の調査・指導
集団感染が疑われる場合の
風しんPCR検査の実施