

マークをクリックするとそのページを見ることができます



発生動向総覧
P.2-6

< 第39週 >

A群溶血性レンサ球菌咽頭炎の定点当たり報告数は増加した / その他最新動向



注目すべき感染症
P.7-9

< マイコプラズマ肺炎 >

第39週の定点当たり報告数は1.18と前週よりも増加し、2012年では最も多い報告数となった



病原体情報
P.10-11

ヒトから検出されているVero毒素産生性大腸菌 2012年



速報

< 今週は該当記事はありません >



海外感染症情報
P.12-13

ウガンダにおけるエボラ出血熱の終息宣言 / シエラレオネでコレラが流行しています / コンゴ民主共和国でエボラ出血熱が発生しています



感染症の話
P.14

< 今週はお休みです >



読者のコーナー
< 今週は該当記事はありません >



グラフ総覧(39週)
P.15-20



39週のデータ
P.21-33



発生動向総覧

< 第39週コメント > 10月3日集計分

全数報告の感染症

注意: これは当該週に診断された報告症例の集計です。しかし、迅速に情報還元するために期日を決めて集計を行いますので、当該週に診断された症例の報告が集計の期日以降に届くこともあります。それらについては一部を除いて発生動向総覧では扱いませんが、翌週あるいはそれ以降に、巻末の表の累積数に加えられることになります。

感染経路、感染原因、感染地域については、確定あるいは推定として記載されていたものを示します。

1類感染症

報告なし

2類感染症

結核335例

3類感染症

細菌性赤痢2例 菌種: *S. sonnei* (D群) 2例__感染地域: 大阪府1例、インド1例

腸管出血性大腸菌感染症105例(有症者85例、うちHUS 2例)

感染地域: 国内100例、愛知県/韓国1例、インドネシア2例、ドイツ1例、国内・国外不明1例

国内の多い感染地域: 福岡県24例*、北海道6例、大阪府5例、岩手県4例、宮城県4例、東京都4例、岐阜県4例、山口県4例、神奈川県3例、愛知県3例、大分県3例

* 第38週に起きた保育所における集団発生(O145 VT2)を含む
年齢群: 1歳(4例)、2歳(3例)、3歳(2例)、4歳(3例)、5歳(4例)、6歳(3例)、7歳(1例)、8歳(3例)、9歳(4例)、10代(19例)、20代(18例)、30代(16例)、40代(6例)、50代(6例)、60代(9例)、70代(1例)、80代(2例)、90代(1例)

血清型・毒素型: O157 VT1・VT2(34例)、O157 VT2(17例)、O26 VT1(15例)、O145 VT2(8例)、O157 VT不明(7例)、O157 VT1(4例)、O26 VT不明(3例)、O103 VT1(3例)、O26 VT1・VT2(2例)、O111 VT1(2例)、O121 VT2(1例)、O165 VT1・VT2(1例)、その他・不明(8例)

累積報告数: 3,001例(有症者1,895例、うちHUS 70例、死亡7例)

腸チフス2例

感染地域: 東京都1例、神奈川県1例

パラチフス1例

感染地域: インド

4類感染症

A型肝炎4例

感染地域: 東京都1例、京都府1例、広島県1例、国内(都道府県不明)1例

デング熱7例

感染地域: フィリピン5例、カンボジア1例、インド1例

日本紅斑熱4例

感染地域: 広島県2例、長崎県1例、鹿児島県1例

日本脳炎2例

感染地域: 福岡県1例、熊本県1例__年齢群: 70代(2例)

マラリア1例

三日熱__感染地域: インド

レジオネラ症9例(肺炎型9例)

感染地域 : 東京都2例、北海道1例、千葉県1例、神奈川県1例、静岡県1例、広島県1例、国内(都道府県不明)1例、トルコ/キルギス1例

年齢群 : 30代(1例)、40代(2例)、50代(1例)、60代(3例)、70代(1例)、80代(1例)

レプトスピラ症1例 感染地域 : 沖縄県__感染源 : 河川

5類感染症

アメーバ赤痢12例(腸管アメーバ症9例、腸管外アメーバ症2例、腸管及び腸管外アメーバ症1例)

感染地域 : 宮城県1例、茨城県1例、東京都1例、兵庫県1例、福岡県1例、国内(都道府県不明)6例、韓国1例

感染経路 : 性的接触4例(異性間1例、同性間1例、異性間・同性間不明2例)、経口感染3例、不明5例

ウイルス性肝炎2例 B型2例__感染経路 : 性的接触2例(異性間1例、異性間・同性間不明1例)

急性脳炎3例 ヒトヘルペスウイルス6型1例__年齢群 : 1歳

病原体不明2例__年齢群 : 1歳(1例)、4歳(1例)

クロイツフェルト・ヤコブ病3例

孤発性プリオン病古典型3例

劇症型溶血性レンサ球菌感染症2例

年齢群 : 20代(1例)、60代(1例)

後天性免疫不全症候群15例〔 AIDS 5例(うち1例死亡)、無症候7例、その他3例 〕

感染地域 : 国内10例、タイ1例、米国1例、国内・国外不明3例

感染経路 : 性的接触10例(異性間3例、同性間6例、異性間・同性間不明1例)、静注薬物使用1例、不明4例

ジアルジア症1例 感染地域 : 鹿児島県

梅毒18例(早期顕症I期6例、早期顕症II期5例、晩期顕症1例、無症候6例)

破傷風1例 年齢群 : 70代

風しん52例(検査診断例43例、臨床診断例9例)

感染地域 : 東京都15例、三重県5例、愛知県4例、大阪府4例、神奈川県3例、兵庫県3例、埼玉県2例、千葉県2例、福岡県2例、群馬県1例、福井県1例、岐阜県1例、国内(都道府県不明)8例、インド1例

年齢群 : 1歳(2例)、4歳(1例)、10~14歳(1例)、15~19歳(3例)、20~24歳(9例)、25~29歳(7例)、30~34歳(6例)、35~39歳(6例)、40代(12例)、50代(5例)

累積報告数 : 1,738例(検査診断例1,282例、臨床診断例456例)

麻しん3例〔 麻しん(検査診断例1例、臨床診断例1例)、修飾麻しん(検査診断例1例) 〕

感染地域 : 京都府1例、宮崎県1例、国内(都道府県不明)1例

年齢群 : 15~19歳(1例)、20~24歳(1例)、40代(1例)

累積報告数 : 263例〔 麻しん(検査診断例134例、臨床診断例64例)、修飾麻しん(検査診断例65例) 〕

遺伝子型別累積報告数(遺伝子型が同定・報告された症例のみ): 62例

D4 : 6例__感染地域 : 東京都2例、千葉県1例、東京都/ベトナム1例、大阪府/英国1例、パキスタン1例

D8 : 43例__感染地域 : 愛知県19例、千葉県5例、宮崎県5例、岐阜県3例、山梨県2例、都道府県不明6例、タイ2例、タイ/カンボジア1例

D9 : 8例__感染地域 : 岡山県4例、栃木県1例、千葉県1例、東京都1例、フィリピン1例

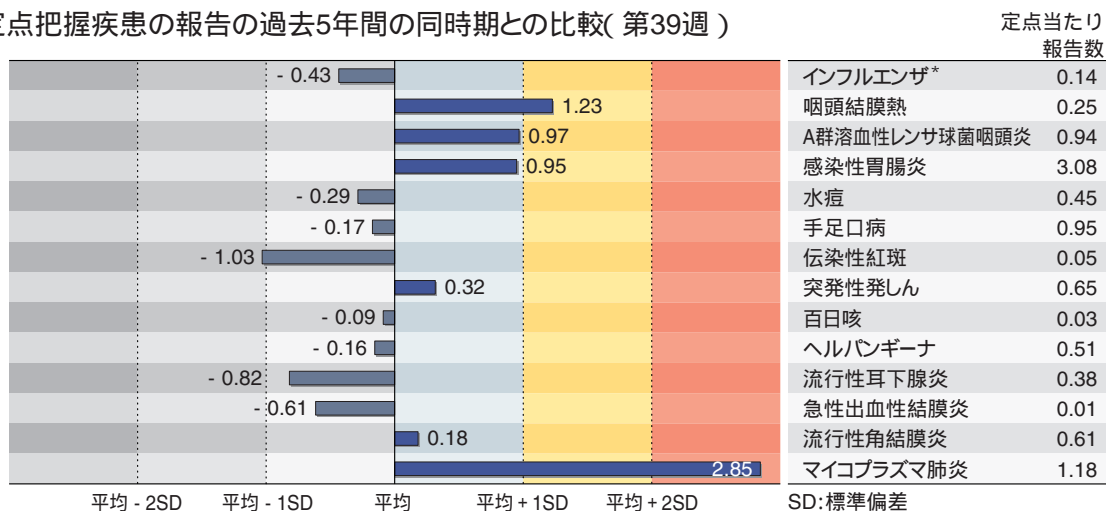
H1 : 5例__感染地域 : 福島県4例、台湾1例

(補) 2012年第38週までに診断されたものの報告遅れとして、細菌性赤痢1例〔菌種 : *S. sonnei* (D群)__感染地域 : トルコ(ツアーによる集団感染)〕、エキノコックス症1例(多包条虫__感染地域 : 北海道)、デング熱6例(感染地域 : フィリピン2例、インドネシア1例、タイ1例、インド1例、カンボジア/ラオス1例)、日本紅斑熱2例(感染地域 : 和歌山県1例、徳島県1例)、急性脳炎1例(病原体不明__年齢群 : 1歳)、劇症型溶血性レンサ球菌感染症1例(70代)、バンコマイシン耐性腸球菌感染症2例(遺伝子型 : *VanC* 2例__菌検出検体 : 血液1例、腹水1例)などの報告があった。

定点把握の対象となる5類感染症

全国の指定された医療機関(定点)から報告され、疾患により小児科定点(約3,000カ所)、インフルエンザ(小児科・内科)定点(約5,000カ所)、眼科定点(約600カ所)、基幹定点(約500カ所)に分かれています。また、定点当たり報告数は、報告数/定点医療機関数です。

定点把握疾患の報告の過去5年間の同時期との比較(第39週)



当該週と過去5年間の平均(過去5年間の前週、当該週、後週の合計15週の平均)との差をグラフ上に表現した。(*2009年のパンデミックの影響を受けています。)

インフルエンザ

定点当たり報告数は2週連続で減少した。都道府県別では沖縄県(7.40)、鹿児島県(1.14)、群馬県(0.15)が多い。

小児科定点報告疾患

RSウイルス感染症の報告数は4,706例と増加した。年齢別では1歳以下の報告数が全体の約74%を占めている。

咽頭結膜熱の定点当たり報告数は横ばいであったが、過去5年間の同時期(前週、当該週、後週)と比較してやや多い。都道府県別では熊本県(0.73)、鹿児島県(0.71)、宮崎県(0.67)が多い。

A群溶血性レンサ球菌咽頭炎の定点当たり報告数は増加した。都道府県別では山口県(1.94)、北海道(1.91)、福井県(1.86)が多い。

感染性胃腸炎の定点当たり報告数は増加した。都道府県別では大分県(5.92)、宮崎県(5.00)、沖縄県(4.94)が多い。

水痘の定点当たり報告数は2週連続で増加した。都道府県別では長崎県(1.02)、高知県(0.93)、宮崎県(0.83)が多い。

手足口病の定点当たり報告数は増加した。都道府県別では山形県(7.40)、宮崎県(5.17)、宮城県(5.03)が多い。

伝染性紅斑の定点当たり報告数は増加した。都道府県別では岩手県(0.33)、高知県(0.30)、愛媛県(0.27)が多い。

百日咳の定点当たり報告数は増加した。都道府県別では新潟県(0.13)、高知県(0.07)が多い。

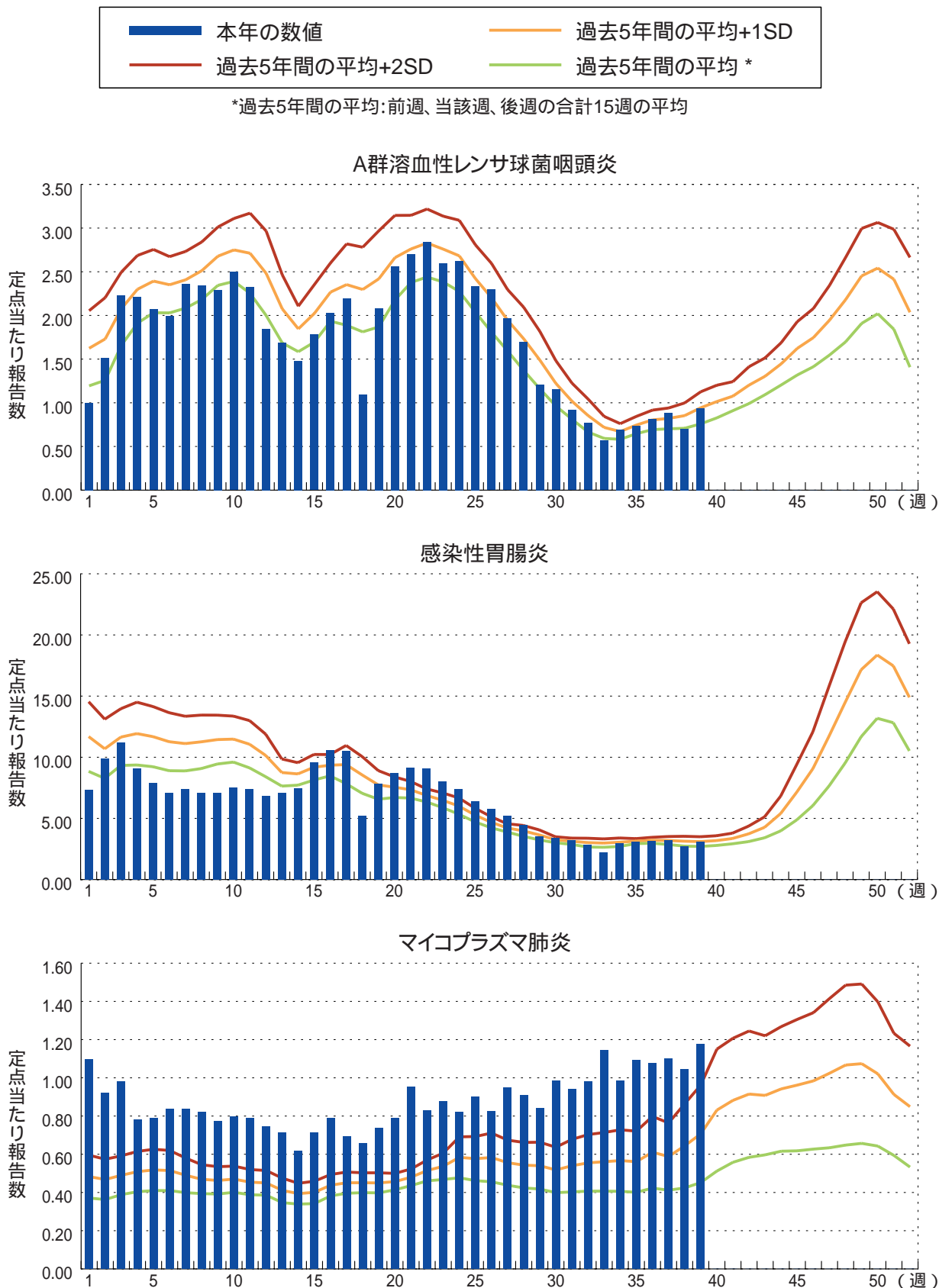
ヘルパンギーナの定点当たり報告数は第35週以降減少が続いている。都道府県別では山形県(2.30)、新潟県(1.68)、青森県(1.27)が多い。

流行性耳下腺炎の定点当たり報告数は増加した。都道府県別では大分県(1.67)、山形県(1.43)、岩手県(1.15)が多い。

基幹定点報告疾患

マイコプラズマ肺炎の定点当たり報告数は増加し、過去5年間の同時期と比較してかなり多い。都道府県別では栃木県(5.29)、群馬県(4.75)、岐阜県(4.00)、宮城県(3.08)が多い。

図. 主要定点把握疾患の過去5年間との週別比較(2012年第39週)
 青のバーで示す本年の定点当たり報告数が赤のラインを超えているときには、過去5年間の週と比較してかなり多いことを示す。





注目すべき感染症

マイコプラズマ肺炎

マイコプラズマ肺炎は、肺炎マイコプラズマ(*Mycoplasma pneumoniae*)を病原体とする呼吸器感染症である。感染経路としては、飛沫感染による経気道感染や、接触感染によって伝播すると言われている。感染には濃厚接触が必要と考えられており、保育施設、幼稚園、学校などの閉鎖施設内や家庭などでの感染伝播はみられるが、短時間の曝露による感染拡大の可能性はそれほど高くはない。潜伏期間は2~3週間とインフルエンザやRSウイルス感染症等の他の小児を中心に大きく流行する呼吸器疾患と比べて長く、初発症状は発熱、全身倦怠、頭痛などである。本症の特徴的な症状である咳は、初発症状発現後3~5日より始まることが多く、乾性の咳が経過に従って徐々に増強し、解熱後も長期にわたって(3~4週間)持続する。鼻炎症状は本疾患では典型的ではないが、幼児では頻繁にみられる。嘔声、耳痛、咽頭痛、消化器症状、胸痛、さらに皮疹が見られる場合もある。喘息様気管支炎を呈することは比較的多く、急性期には40%で喘鳴が認められる。以前はマイコプラズマによる肺炎は、比較的元気で一般状態も悪くないことが特徴であるといわれていたが、重症肺炎となることもあり、胸水貯留は珍しいものではない。他に合併症としては、中耳炎、無菌性髄膜炎、脳炎、肝炎、脾炎、溶血性貧血、心筋炎、関節炎、ギラン・バレー症候群など多彩なものが含まれる。

治療は抗菌薬投与による原因療法が基本であるが、*Mycoplasma pneumoniae* は細胞壁を持たないために、β-ラクタム系抗菌薬には感受性はない。これまでは蛋白合成阻害薬であるマクロライド系(エリスロマイシン、クラリスロマイシン等)が第1選択薬とされてきたが、以前よりマクロライド系抗菌薬に耐性を有する耐性株が存在することが明らかとなっており(IASR速報 : <http://idsc.nih.go.jp/iasr/rapid/pr3814.html>、IASR特集 : マイコプラズマ肺炎 <http://idsc.nih.go.jp/iasr/28/324/tpc324-j.html>)、近年その耐性株の割合が増加しつつあるとの指摘もあり、特に小児科の臨床現場に対する影響が懸念される。

診断には特異的IgM抗体迅速検出キットが開発され、臨床現場において活用されてきているが、幼児、学童の初回感染例では発病1週間以内では陰性を示すことが多く、また単一血清で高い抗体価であっても感染の既往を示している可能性を否定できない。最近、PCR法やLAMP法による遺伝子検出が次第に多くの検査機関で実施されてきており、また平成23年10月からは医療保険の適応となった(厚生労働省ホームページ <http://www.hourei.mhlw.go.jp/hourei/doc/tsuchi/T111013S0010.pdf> 参照)ことから、これらの検査によってより正確な診断が今後さらに普及することが期待される。マイコプラズマ肺炎は、かつては、他の病原体によるものも含まれる「異型肺炎」として発生動向調査が実施されていたが、1999年4月の感染症法施行により、現在の病原体診断に基づく調査となった。現在、マイコプラズマ肺炎のサーベイランスは全国約500カ所の基幹定点医療機関(2次医療圏域毎に1カ所以上設定された、300人以上収容する施設を有する病院)からの報告に基づいている。

2011年第25週以降、マイコプラズマ肺炎の基幹定点からの定点当たり報告数は、1999年4月の感染症発生動向調査開始以来の同時期と比較して最も多い状態が2012年第39週現在まで1年間以上にわたって継続している。2012年第39週の定点当たり報告数は1.18(報告数545)と前週の1.05よりも増加し、2012年では最も多い報告数となった(図1)。都道府県別では栃木県(5.29)、群馬県(4.75)、岐阜県(4.00)、宮城県(3.08)、埼玉県(3.00)、愛知県(2.64)、青森県(2.00)、静岡県(2.00)の順となっており、関東、中部、東北地方に全国平均を上回っている地域が多い(図2)。

図1. マイコプラズマ肺炎の年別・週別発生状況(2002 ~ 2012年第39週)

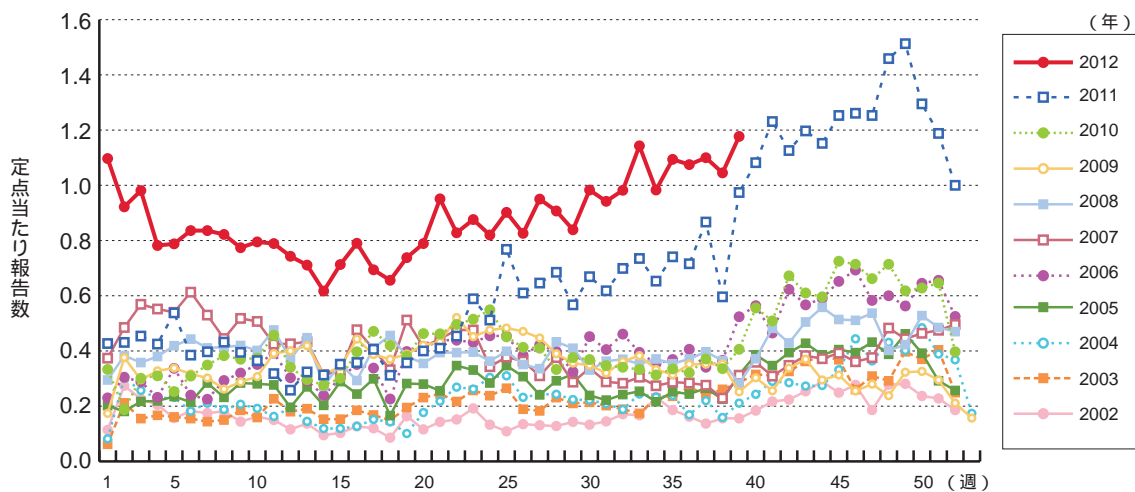
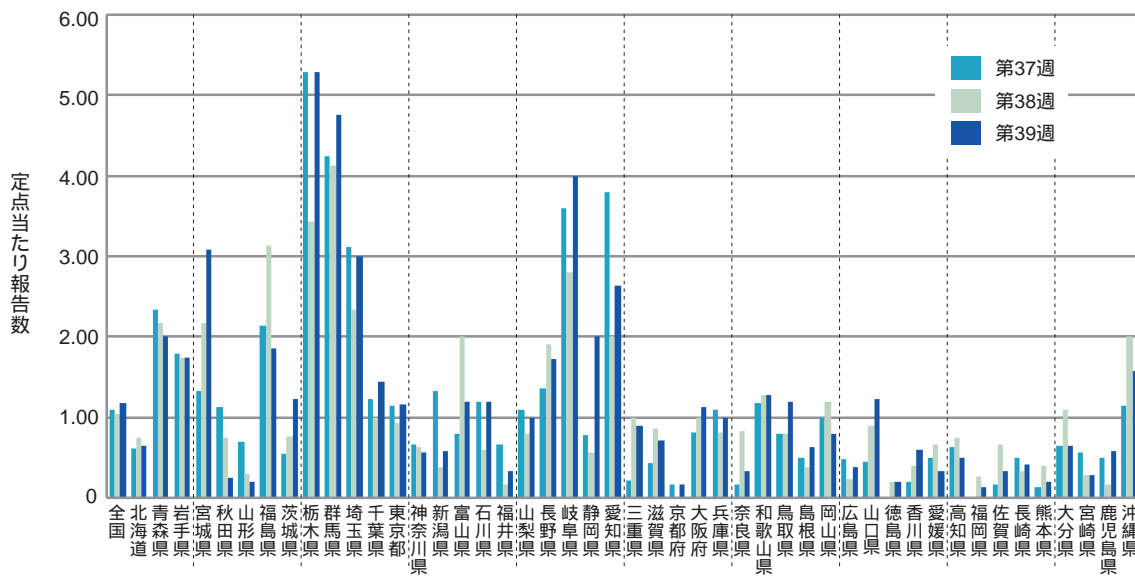


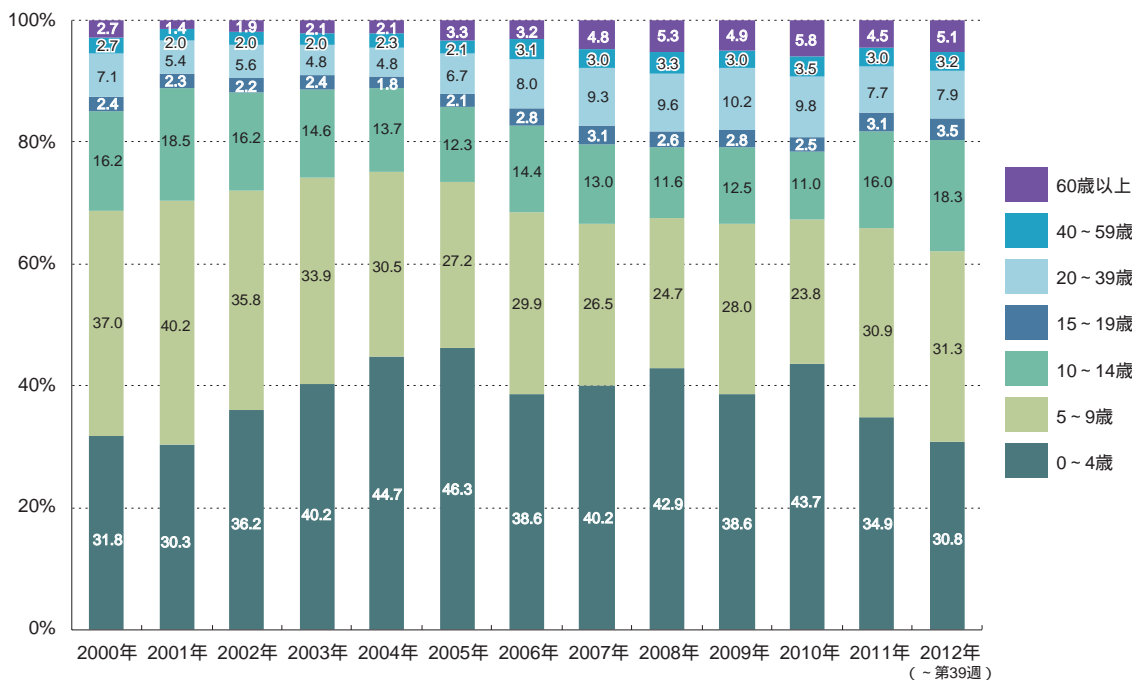
図2. マイコプラズマ肺炎の都道府県別定点当たり報告数の推移(2012年第37 ~ 39週)



2012年第1～39週の定点当たり累積報告数は34.7(累積報告数16,214)であり、2011年を除けば、既に2000年以降の各年の年間の定点当たり累積報告数を大きく上回っており、また2011年の同期間(第1～39週)の定点当たり累積報告数20.3(累積報告数9,372)を大きく上回っている。

年齢群別では5～9歳31.3%、0～4歳30.8%、10～14歳18.3%、20～39歳7.9%、60歳以上5.1%の順となっている。2002年から2011年まで10年間にわたって0～4歳の割合が最多である状態が続いていたが、2012年はこれまでのところ、2000年、2001年と同様に5～9歳が最多である。一方で14歳以下が全報告数の80%前後を占めていることは例年と同様であり、マイコプラズマ肺炎の報告の中心が小児であることには変わりはない(図3)。

図3. マイコプラズマ肺炎の年別・年齢群別割合(2000～2012年第39週)



2011年のマイコプラズマ肺炎は、夏期休暇終了後にその定点当たり報告数がさらに増加し、第49週のピークを迎え、年間の定点当たり累積報告数は2000年以降のこれまでの最多報告数(2010年、定点当たり累積報告数22.57)を大きく上回るものとなった。2012年は第1週から第39週まで一貫して2011年の報告水準を上回った状態が継続しており、今後さらに報告数が増加していく可能性が高い。マイコプラズマ肺炎の発生動向には、より一層の注意深い観察が必要である。



病原体情報

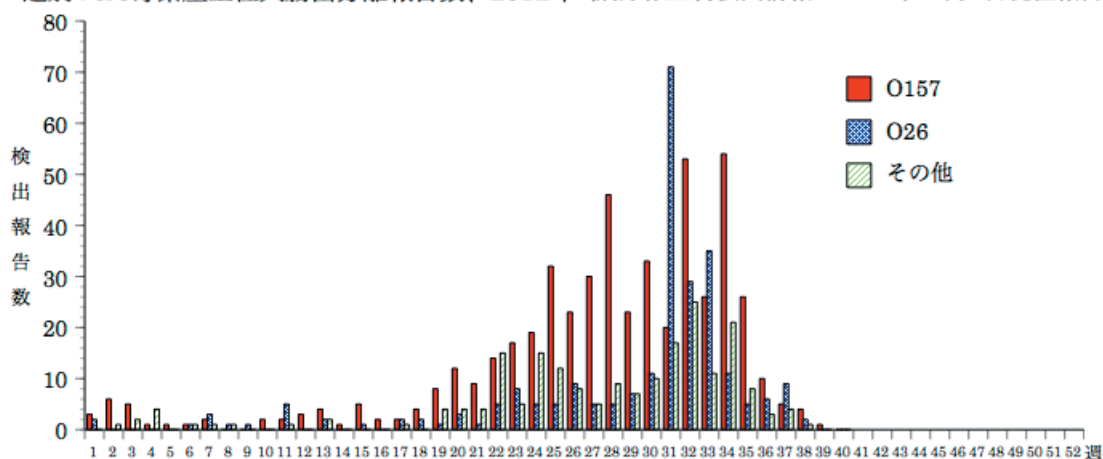
* グラフはIASRホームページ(<http://www.nih.go.jp/niid/ja/iasr.html>)からの引用です。

国立感染症研究所・感染症情報センターには各都道府県市の地方衛生研究所(地研)から「病原体個票」と「集団発生病原体票」が報告されています。これには感染症発生動向調査の定点およびその他の医療機関、保健所等で採取された検体から検出された病原体の情報が含まれています。週別の報告数は、病原体が分離・検出された検体の採取日による週ごとの報告数です。地域別の報告数は、その地域に所在する地研からの総報告数を都道府県別に示しています。

(2012年10月4日現在報告分)

ヒトから検出されているVero毒素産生性大腸菌 2012年

週別Vero毒素産生性大腸菌分離報告数、2012年 (病原微生物検出情報：2012年10月4日現在報告数)



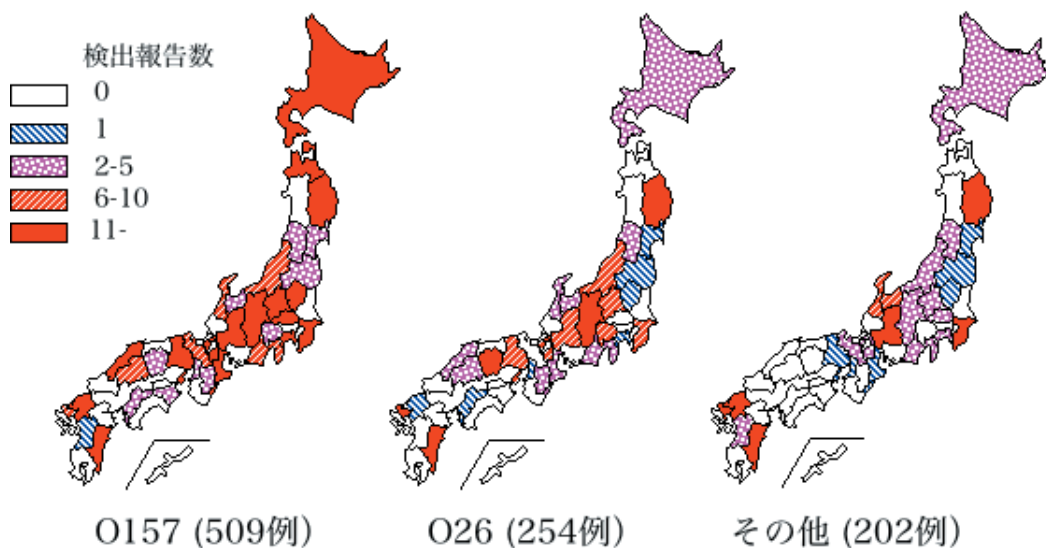
* 各都道府県市の地方衛生研究所からの分離/検出報告を図に示した



2012年第1～39週までに散发例、家族内感染例、集団発生病例からの検出が965件報告されている。

2012年1～9月にO157が33道府県から509件、O26が28道府県から254件、その他の血清型が25道府県から202件報告されている。

都道府県別Vero毒素産生性大腸菌分離報告状況、2012年
(病原微生物検出情報：2012年10月4日現在報告数)



* 各都道府県市の地方衛生研究所からの分離/検出報告を図に示した



EHEC/VTEC検出速報グラフは
<http://www.nih.go.jp/niid/ja/iasr/510-surveillance/iasr/graphs/1524-iasrgb.html>
を参照ください。

EHEC/VTEC検出速報集計表は
<http://www.nih.go.jp/niid/ja/iasr/511-surveillance/iasr/tables/1525-iasrb.html>
を参照ください。



海外感染症情報

*関連の情報やさらに詳しい情報については、FORTHホームページ(<http://www.forth.go.jp/>)をご覧ください。

ウガンダにおけるエボラ出血熱の終息宣言

2012年10月4日 WHO(GAR)

2012年10月4日に公表されたWHOの情報によりますと、ウガンダ保健省は同日、キバレ(Kibaale)で発生していたエボラ出血熱の終息を宣言しました。最後の患者は、2012年8月3日に確認され、8月24日に病院を退院しました。WHOが推奨しているエボラ出血熱の最大潜伏期間(21日)の2倍の日数が経過しました。この流行で、エボラ出血熱の確定患者と疑い患者の合計24人が報告され、このうち11人はエンテベにあるウガンダウイルス研究所(UVRI)で確定診断されました。合計17人が死亡したと報告されています。

保健省は流行に対応するため、国と地域の対策本部を調整していました。保健省はWHOやアフリカ実地疫学ネットワーク(AFENET)、現地のNGOであるEMESCO財団、感染症研究所(IDI)、ウガンダ赤十字社(URCS)、国境なき医師団(MSF)、国連児童基金(ユニセフ)、米国CDC、米国国際開発庁(USAID)を含む他の機関と緊密に連携しました。WHOはまた、対策を支援するためGOARN(Global Outbreak Alert and Response Network)の調整も行いました。

流行期間中の対策活動には、早期の患者発見や追跡調査の監視強化、バリアナーシングを使用した隔離施設での患者管理や安全な埋葬を含む感染予防管理の強化、医療環境下での標準予防策の強化、国と地域レベルでの情報提供の強化が含まれます。

CDCが率いる研究チームは、エボラウイルスの感染源や感染経路を把握するために、キバレ地区の生態調査を実施しました。エボラウイルスの保有動物やその野生動物からの最初のヒト感染を調査するため、コウモリ、霊長類、家畜から検体を採取しました。

エボラ対策チームは、予防と患者の早期発見、将来のどんな疑い例も早期に報告するために、住民を教育し続けています。地域の医療従事者は、ヘルスケアの感染予防について訓練されています。

この事例に関して、WHOはウガンダへの渡航や貿易を制限することを推奨していません。

< エボラウイルスの種に関する一般的な情報 >

エボラウイルスには5つの種が確認されています。種の名前は、その種のウイルスによるエボラ出血熱の発生が最初に発見された地名にちなんでつけられています。5種のうち、ザイルエボラウイルス、スーダンエボラウイルス、ブンディブギョエボラウイルスの3種が、アフリカのエボラ出血熱の大規模な発生と関連していました。エボラ出血熱は患者のうち25%から90%が死亡する出血熱です。フィリピンで発見されたレストンエボラウイルスは、人に感染することはありますが、これまでに、人での発症や死亡は報告されていません。

シエラレオネでコレラが流行しています(更新6)

2012年10月8日 WHO(GAR)

2012年10月8日に公表されたWHOの情報によりますと、シエラレオネでは、継続しているコレラの流行に対応するために国内及び国外の関係機関と密接に連携を取っています。今年初めから、シエラレオネの13地域のうち12地域で患者が発生しています。

最近2か月間で、コレラの感染拡大防止に著明な進展がみられました。患者報告数は着実に減少し続けています。10月2日時点で、合計20,736人のコレラ患者が発生しており、そのうち280人が死亡したと報告されています(致死率は1.35%)。累積の致死率は、7月には3.2%でしたが、

9月には0.5%に低下しました。9月23日以降、8日間で2人の患者が死亡したと報告されました。患者が最も多く報告されているのは、首都フリータウンのある国の西部地域で、患者数の50%以上がこの地域から発生しています。

7月にシエラレオネの大統領は、拡大しているコレラの流行を「人道的な危機」と宣言しました。その結果、調整や資源の動員や対応を監督するために、閣僚級のコレラ対策本部が立ち上げられました。対応への取り組みは、保健衛生省のほか、財務、広報・情報公開の担当省や地方自治体、関係機関、関係者を含む多くの分野で行われています。

この流行をできる限り早期に抑えるため、調整を強化し、保健衛生省及び他の医療従事者が「コレラへの準備及び対応に関する運用計画(Cholera Preparedness and Response Operation Plan(CPROP))」に基づいて行う活動を支援するため、フリータウンにあるWHOの国事務所にコレラ対策センター(Cholera Control and Command Centre)が設置されました。コレラ対策センターは、対策本部が意志決定する際の情報提供も行っています。

死亡者を減らすために、地区レベルで、衛生に関する普及啓発、患者の早期発見、適切な治療に重点がおかれています。コレラ患者はコレラ治療ユニットで管理され、コレラ治療ユニットが設置されていない場所では、隔離するために保健施設内の指定された場所で管理することに力を入れています。

Global Outbreak Alert and Response Network(GOARN)は、患者管理と検査室診断に従事する医療従事者と検査技師の能力向上のため、バングラデシュの国際下痢性疾患研究センター(ICDDR,B)から、国際的なコレラ対策の経験を有する患者管理と検査の専門家を派遣しました。

国レベルの検査施設では、検査室で行う検体を収集、運搬し、分析するための適切な材料や試薬が供給されています。検査室での確定は、新たにコレラが発生した地域では特に重要です。

WHOはシエラレオネへの渡航や貿易を制限することを推奨していません。

コンゴ民主共和国でエボラ出血熱が発生しています(更新8)

2012年10月8日 WHO(GAR)

2012年10月8日に公表されたWHOの情報によりますと、コンゴ民主共和国では、2012年10月7日時点で、エボラ出血熱の患者49人(確定患者は31人、可能性の高い患者は18人)が報告されています。このうち、24人(確定患者は10人、可能性の高い患者は14人)が死亡しています。

患者は、オリエンタル(Orientale)州のオー・ウエレ(Haut Uélé)のイシロ(Isiro)とピアダーナ(Viadana)の2地域より報告されています。

現地では、感染や流行を阻止するための対策や調査が継続されています。

WHOはコンゴ民主共和国への渡航や貿易を制限することを推奨していません。

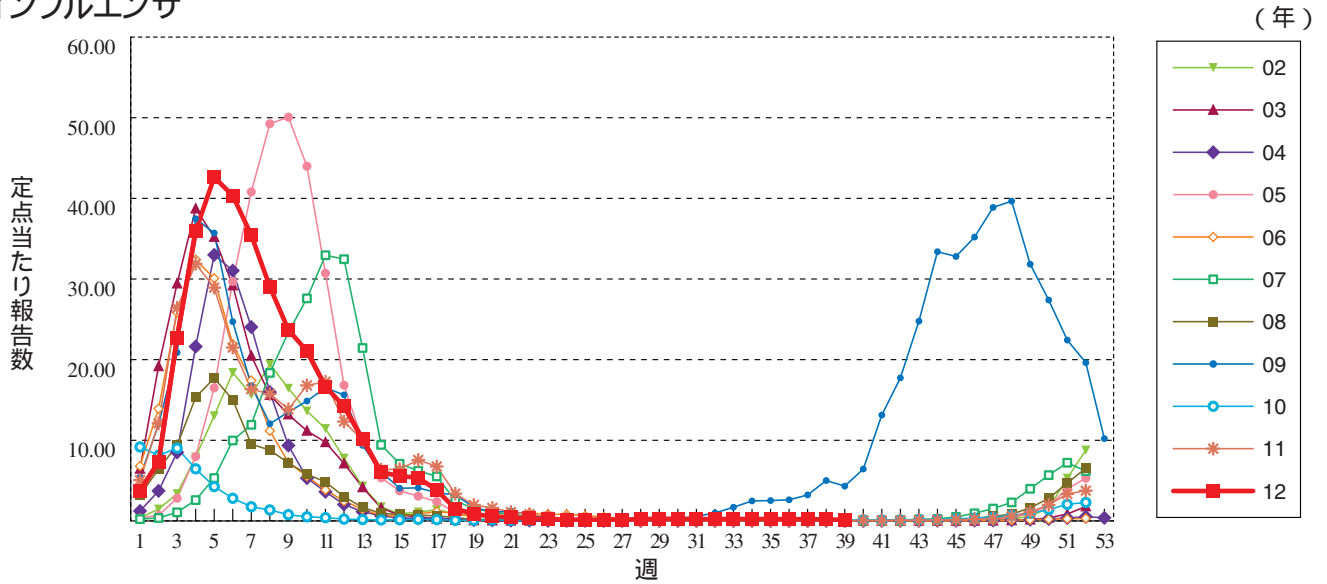


感染症の話

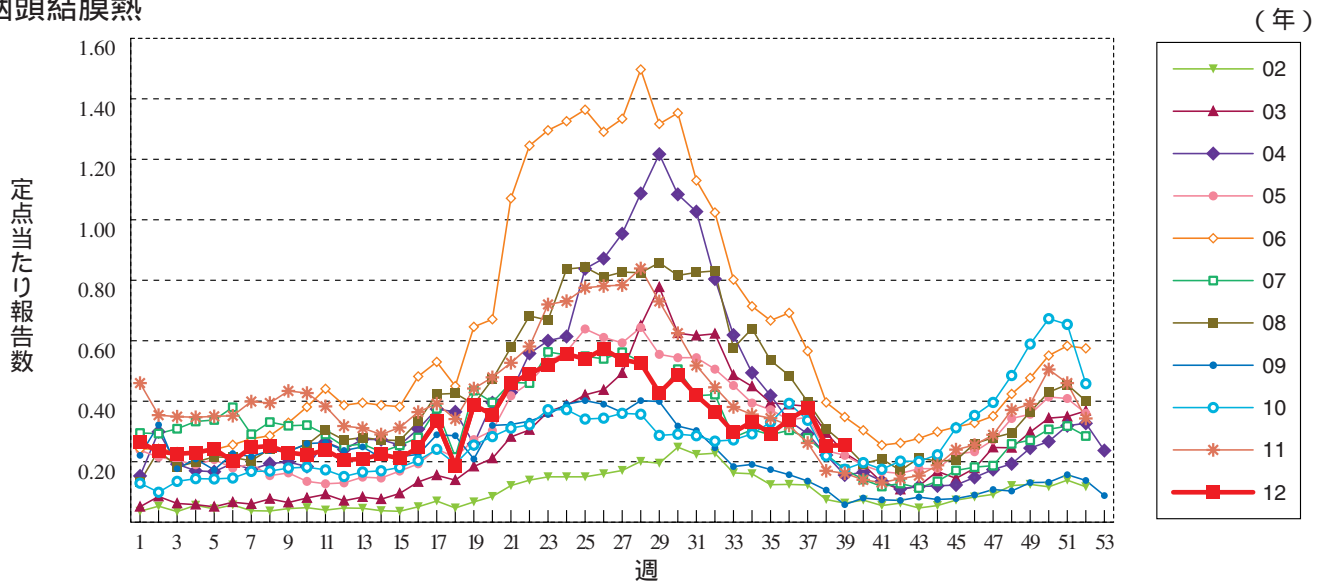
今週はお休みさせていただきます。
「感染症の話」過去の掲載分については
<http://www.nih.go.jp/niid/ja/encyclopedia.html>
でご覧いただけます。

グラフ総覧(39週)

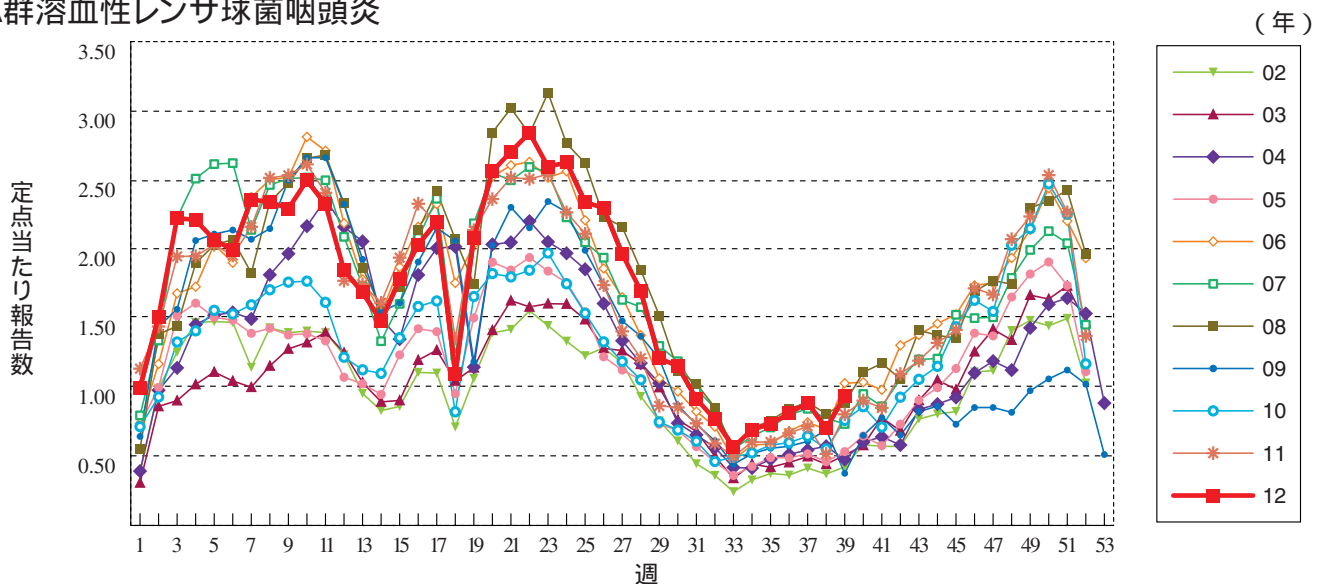
インフルエンザ



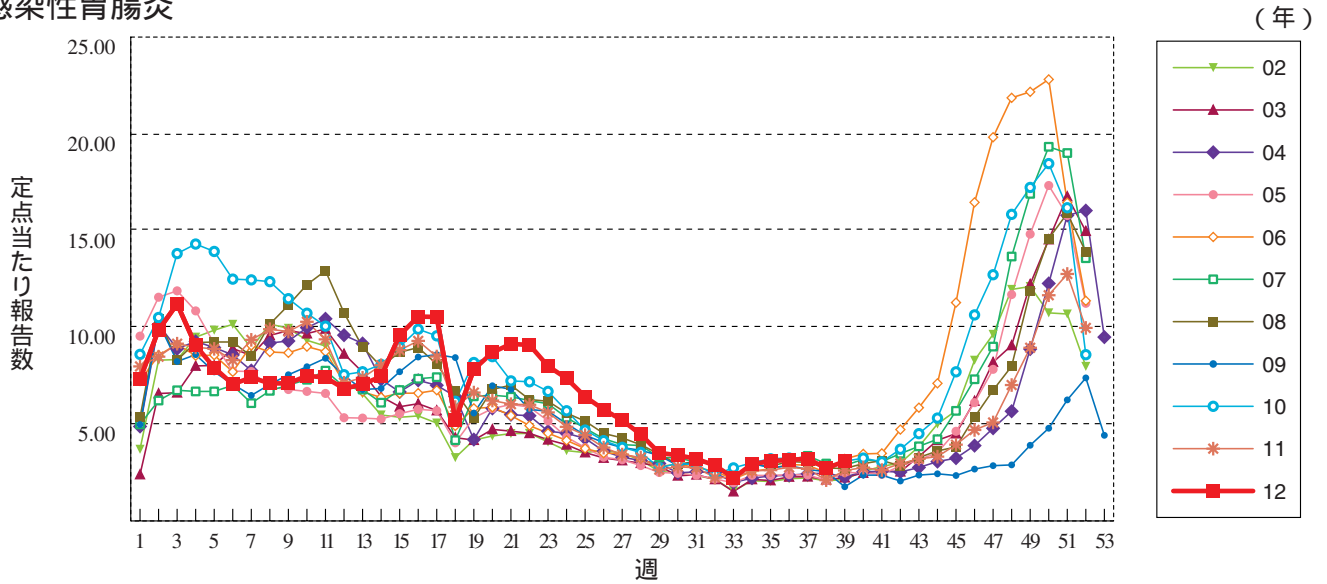
咽頭結膜熱



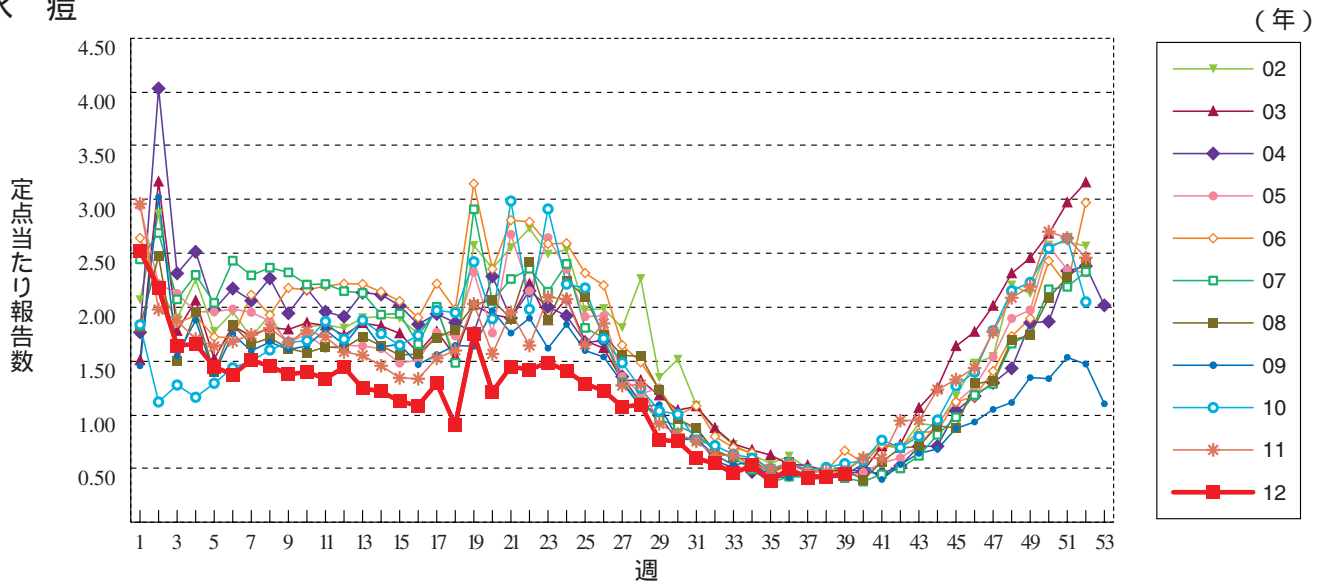
A群溶血性レンサ球菌咽頭炎



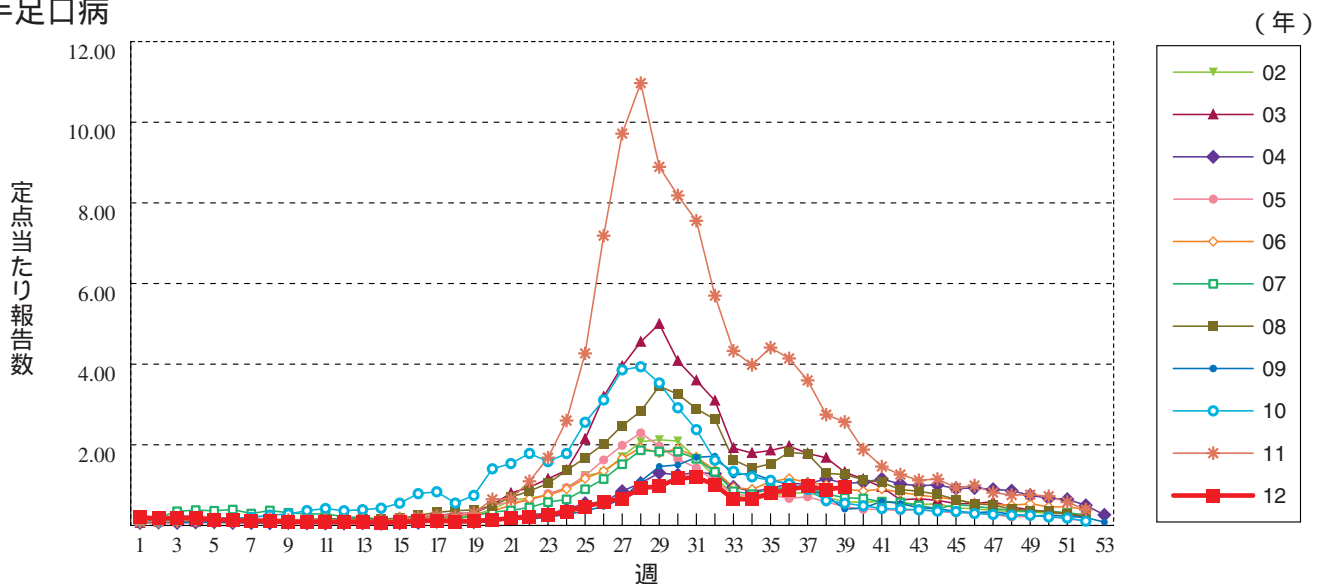
感染性胃腸炎



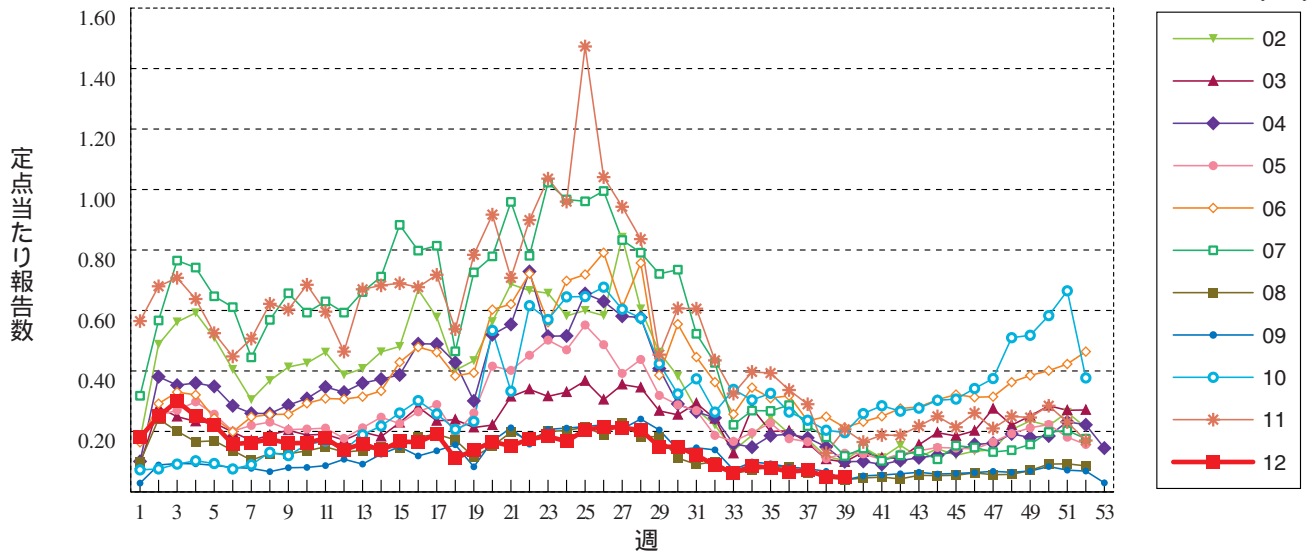
水痘



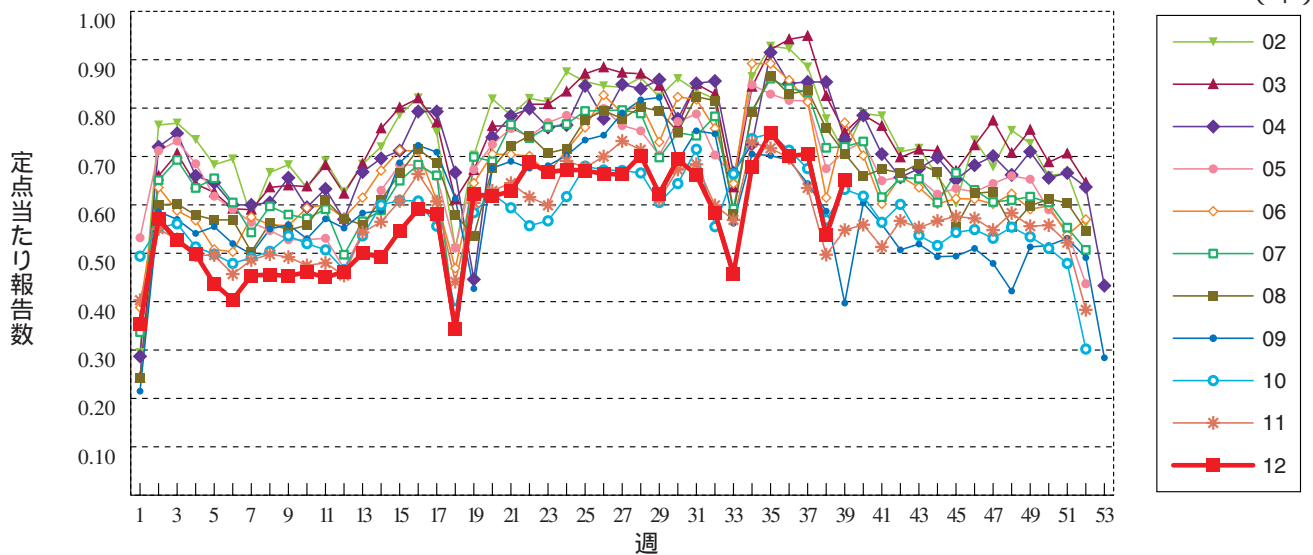
手足口病



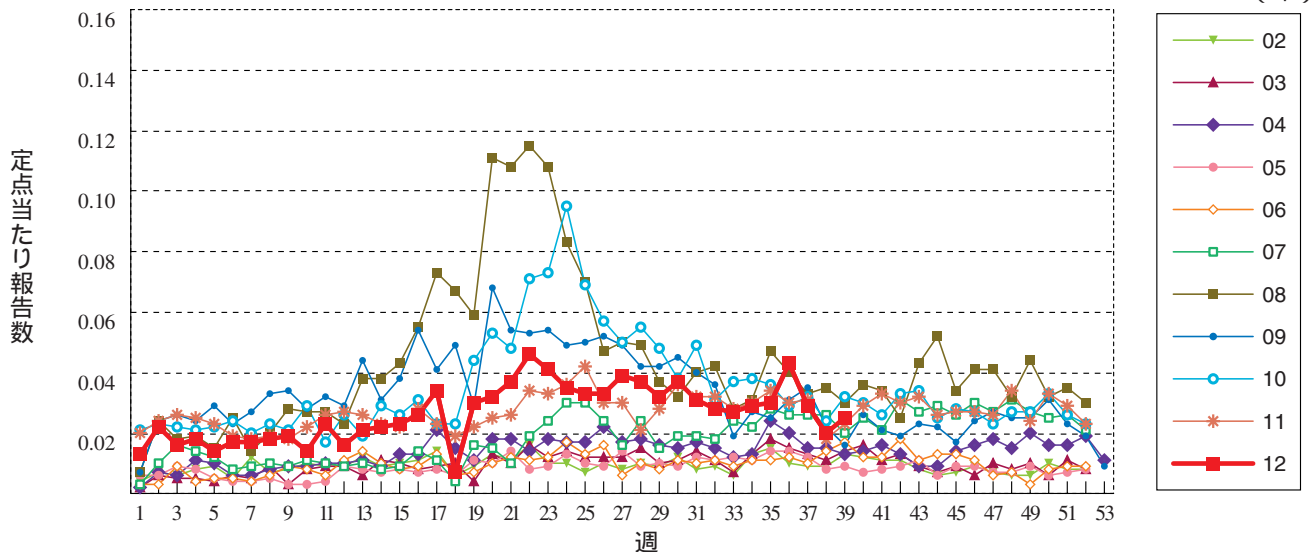
伝染性紅斑



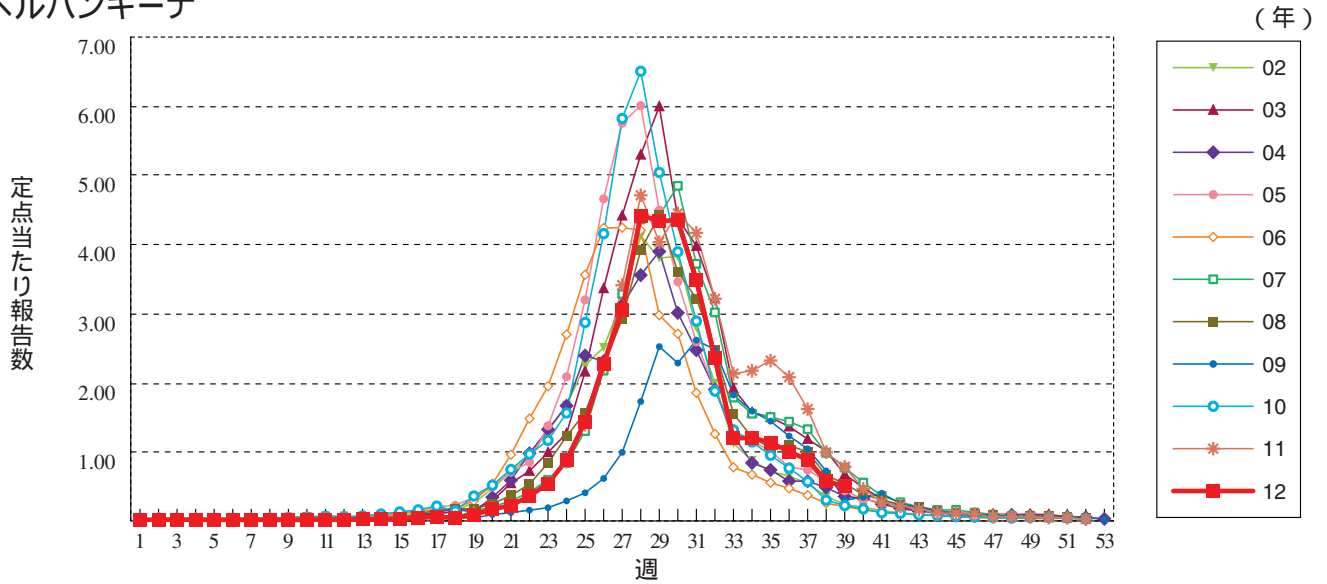
突発性発しん



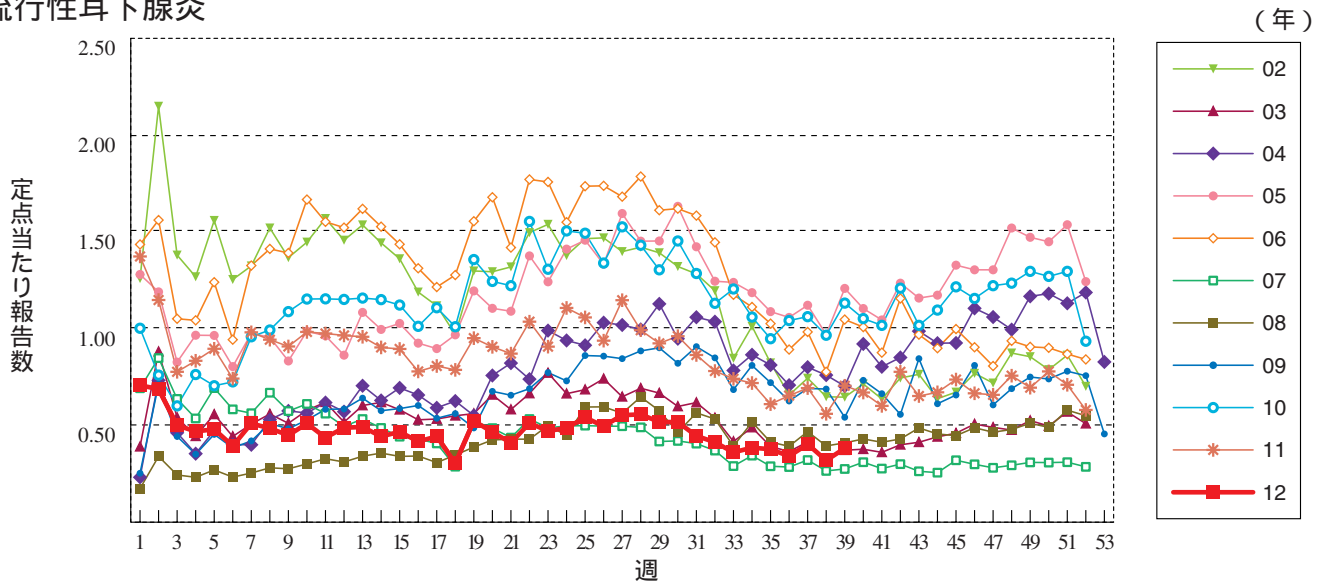
百日咳



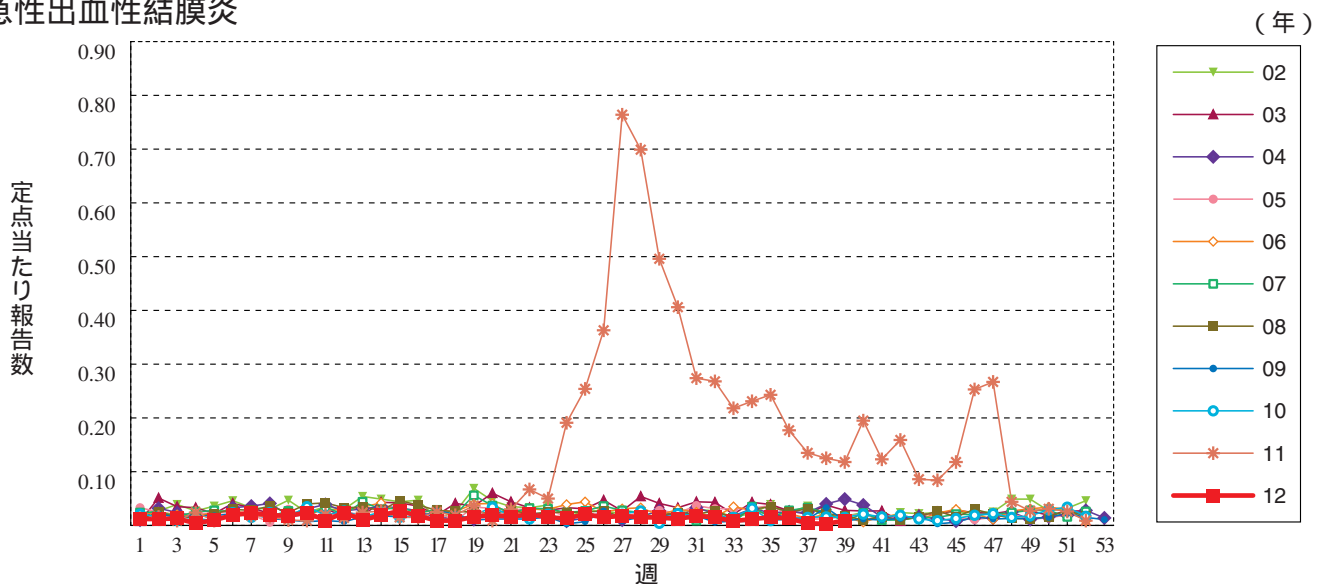
ヘルパンギーナ



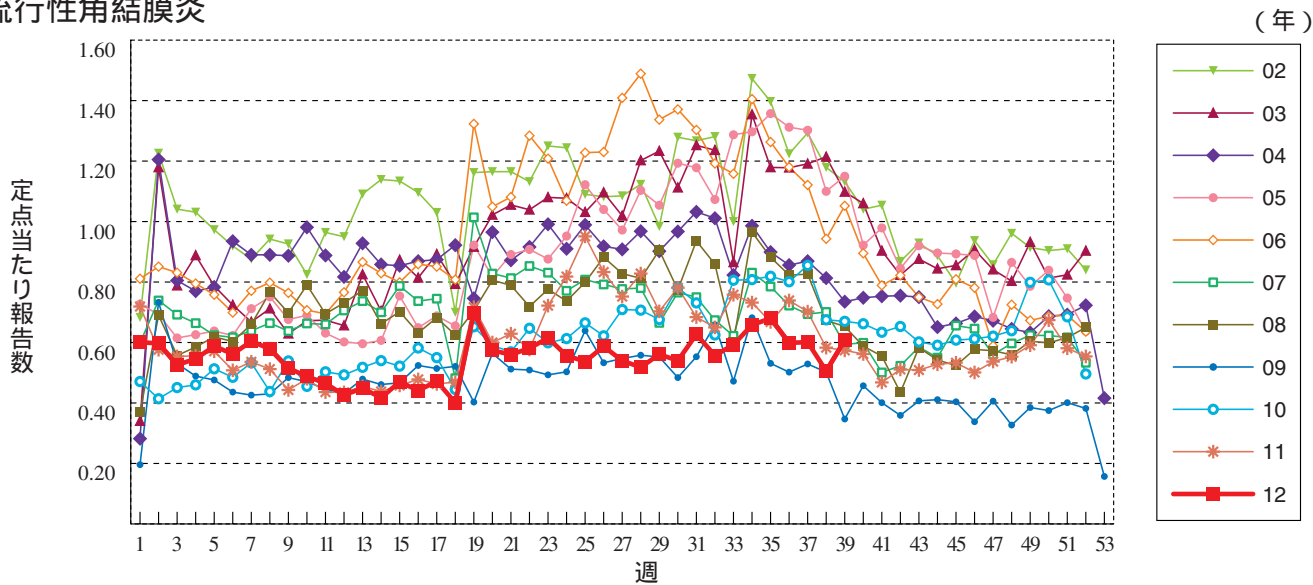
流行性耳下腺炎



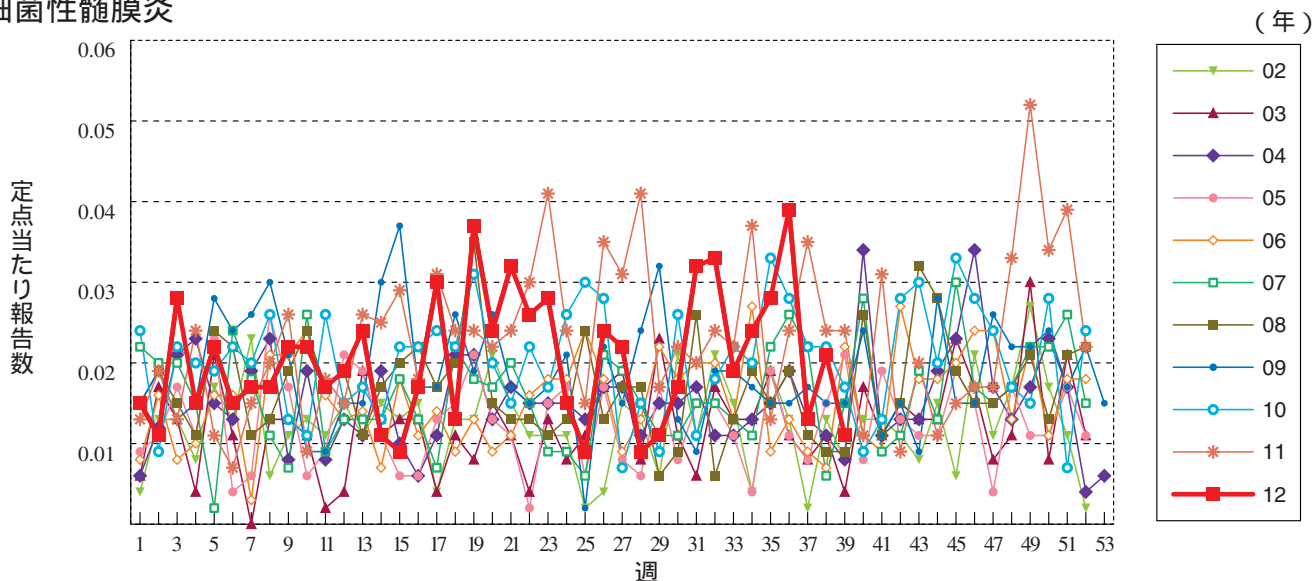
急性出血性結膜炎



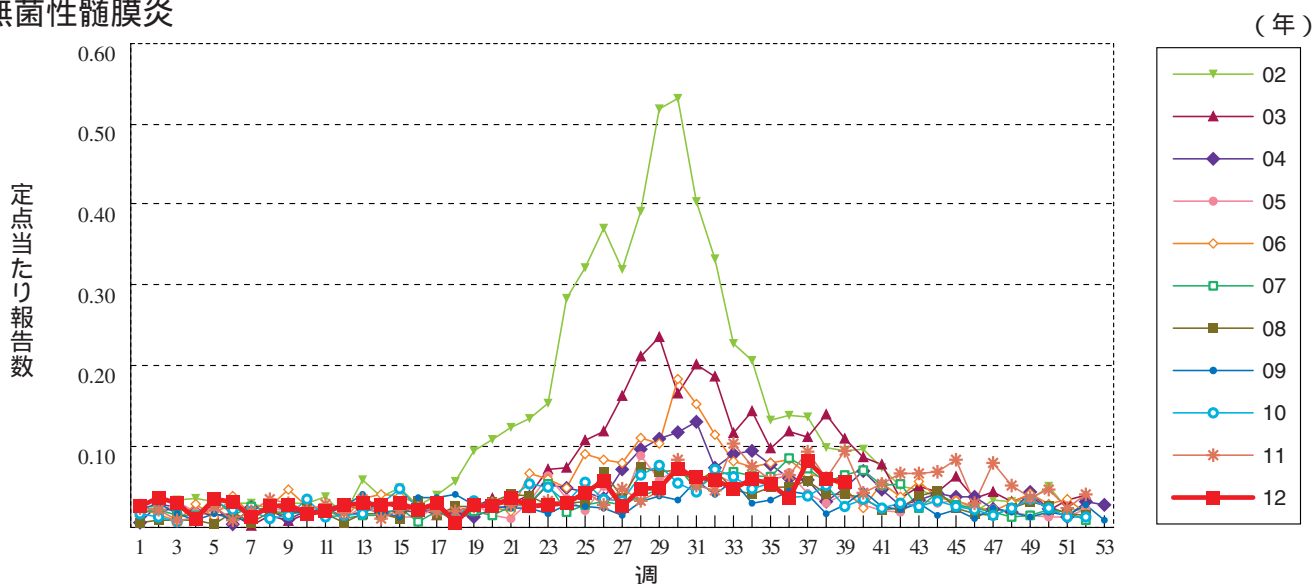
流行性角結膜炎



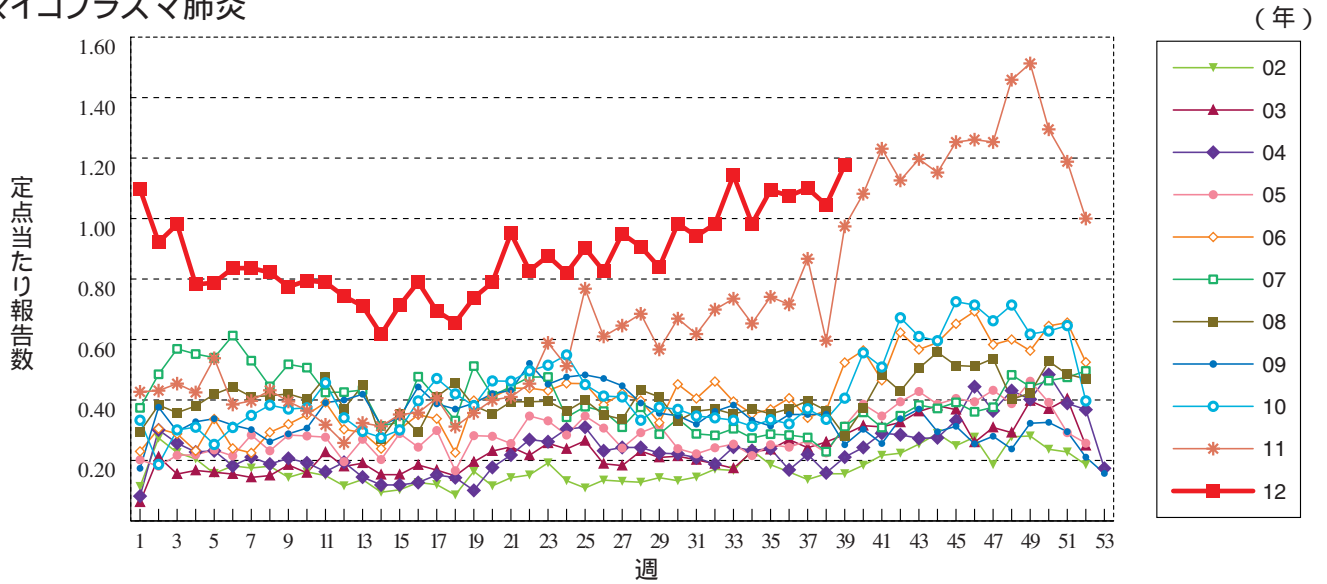
細菌性髄膜炎



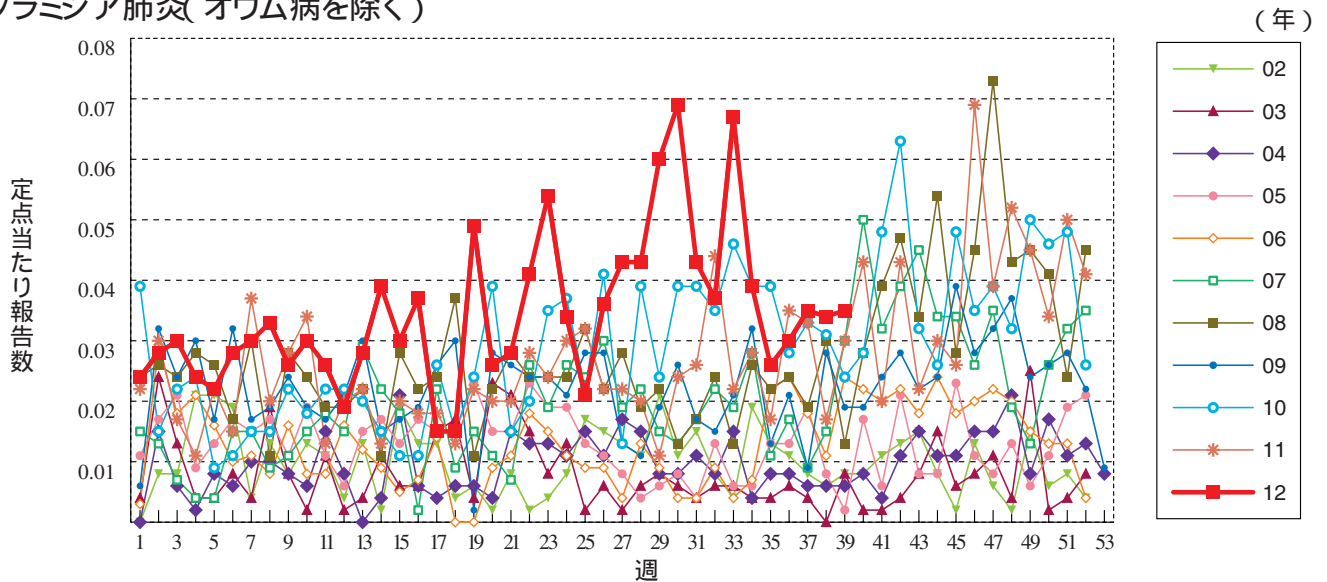
無菌性髄膜炎



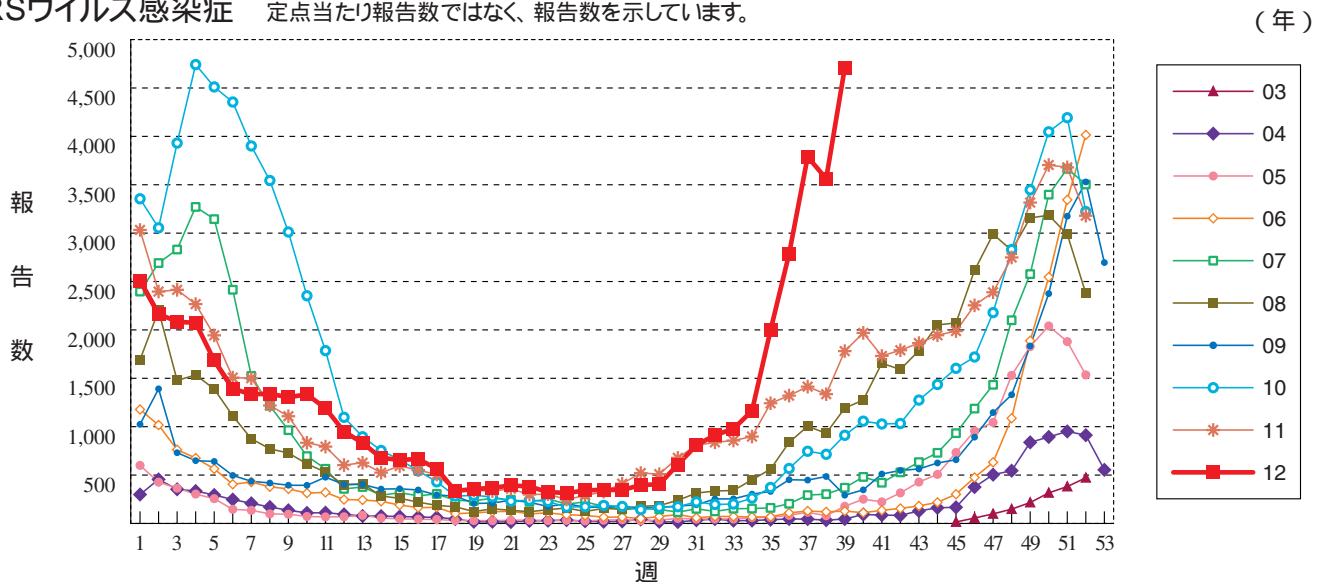
マイコプラズマ肺炎



クラミジア肺炎(オウム病を除く)



RSウイルス感染症 定点当たり報告数ではなく、報告数を示しています。





39週のデータ

注) 表中の報告数は10月3日集計分であり、その後の報告は次週以降の累積に反映されます。
 新型インフルエンザは掲載していません。

報告数・累積報告数、疾病・都道府県別

2012年39週

	エボラ出血熱		クリミア・コンゴ出血熱		痘 瘡		南米出血熱		ペ ス ト		マールブルグ病		ラッサ熱		急性灰白髄炎		結 核	
	報告数	累積	報告数	累積	報告数	累積	報告数	累積	報告数	累積	報告数	累積	報告数	累積	報告数	累積	報告数	累積
総 数	-	-	-	-	-	-	-	-	-	-	-	-	-	-	-	-	335	21720
北海道	-	-	-	-	-	-	-	-	-	-	-	-	-	-	-	-	6	644
青森県	-	-	-	-	-	-	-	-	-	-	-	-	-	-	-	-	4	326
岩手県	-	-	-	-	-	-	-	-	-	-	-	-	-	-	-	-	4	215
宮城県	-	-	-	-	-	-	-	-	-	-	-	-	-	-	-	-	13	294
秋田県	-	-	-	-	-	-	-	-	-	-	-	-	-	-	-	-	1	154
山形県	-	-	-	-	-	-	-	-	-	-	-	-	-	-	-	-	2	152
福島県	-	-	-	-	-	-	-	-	-	-	-	-	-	-	-	-	8	200
茨城県	-	-	-	-	-	-	-	-	-	-	-	-	-	-	-	-	9	456
栃木県	-	-	-	-	-	-	-	-	-	-	-	-	-	-	-	-	5	262
群馬県	-	-	-	-	-	-	-	-	-	-	-	-	-	-	-	-	6	200
埼玉県	-	-	-	-	-	-	-	-	-	-	-	-	-	-	-	-	15	1028
千葉県	-	-	-	-	-	-	-	-	-	-	-	-	-	-	-	-	12	1036
東京都	-	-	-	-	-	-	-	-	-	-	-	-	-	-	-	-	58	3394
神奈川県	-	-	-	-	-	-	-	-	-	-	-	-	-	-	-	-	28	1577
新潟県	-	-	-	-	-	-	-	-	-	-	-	-	-	-	-	-	10	264
富山県	-	-	-	-	-	-	-	-	-	-	-	-	-	-	-	-	1	170
石川県	-	-	-	-	-	-	-	-	-	-	-	-	-	-	-	-	4	155
福井県	-	-	-	-	-	-	-	-	-	-	-	-	-	-	-	-	-	125
山梨県	-	-	-	-	-	-	-	-	-	-	-	-	-	-	-	-	-	107
長野県	-	-	-	-	-	-	-	-	-	-	-	-	-	-	-	-	10	254
岐阜県	-	-	-	-	-	-	-	-	-	-	-	-	-	-	-	-	8	379
静岡県	-	-	-	-	-	-	-	-	-	-	-	-	-	-	-	-	5	467
愛知県	-	-	-	-	-	-	-	-	-	-	-	-	-	-	-	-	25	1461
三重県	-	-	-	-	-	-	-	-	-	-	-	-	-	-	-	-	6	261
滋賀県	-	-	-	-	-	-	-	-	-	-	-	-	-	-	-	-	5	207
京都府	-	-	-	-	-	-	-	-	-	-	-	-	-	-	-	-	6	560
大阪府	-	-	-	-	-	-	-	-	-	-	-	-	-	-	-	-	10	1277
兵庫県	-	-	-	-	-	-	-	-	-	-	-	-	-	-	-	-	18	776
奈良県	-	-	-	-	-	-	-	-	-	-	-	-	-	-	-	-	7	309
和歌山県	-	-	-	-	-	-	-	-	-	-	-	-	-	-	-	-	3	262
鳥取県	-	-	-	-	-	-	-	-	-	-	-	-	-	-	-	-	-	76
島根県	-	-	-	-	-	-	-	-	-	-	-	-	-	-	-	-	2	195
岡山県	-	-	-	-	-	-	-	-	-	-	-	-	-	-	-	-	-	332
広島県	-	-	-	-	-	-	-	-	-	-	-	-	-	-	-	-	10	516
山口県	-	-	-	-	-	-	-	-	-	-	-	-	-	-	-	-	4	310
徳島県	-	-	-	-	-	-	-	-	-	-	-	-	-	-	-	-	-	174
香川県	-	-	-	-	-	-	-	-	-	-	-	-	-	-	-	-	1	150
愛媛県	-	-	-	-	-	-	-	-	-	-	-	-	-	-	-	-	4	177
高知県	-	-	-	-	-	-	-	-	-	-	-	-	-	-	-	-	1	99
福岡県	-	-	-	-	-	-	-	-	-	-	-	-	-	-	-	-	10	900
佐賀県	-	-	-	-	-	-	-	-	-	-	-	-	-	-	-	-	2	124
長崎県	-	-	-	-	-	-	-	-	-	-	-	-	-	-	-	-	1	301
熊本県	-	-	-	-	-	-	-	-	-	-	-	-	-	-	-	-	3	347
大分県	-	-	-	-	-	-	-	-	-	-	-	-	-	-	-	-	-	252
宮崎県	-	-	-	-	-	-	-	-	-	-	-	-	-	-	-	-	5	187
鹿児島県	-	-	-	-	-	-	-	-	-	-	-	-	-	-	-	-	3	293
沖縄県	-	-	-	-	-	-	-	-	-	-	-	-	-	-	-	-	-	315

*病原体がSARSコロナウイルスであるものに限る。

報告数・累積報告数, 疾病・都道府県別

2012年39週

	ジフテリア		重症急性 呼吸器症候群*		鳥インフル エンザ (H5N1)		コレラ		細菌性赤痢		腸管出血性 大腸菌感染症		腸チフス		パラチフス		E型肝炎	
	報告数	累積	報告数	累積	報告数	累積	報告数	累積	報告数	累積	報告数	累積	報告数	累積	報告数	累積	報告数	累積
総 数	-	-	-	-	-	-	3		2	165	105	3001	2	25	1	16	-	91
北海道	-	-	-	-	-	-	-	-	-	1	6	305	-	-	-	-	-	35
青森県	-	-	-	-	-	-	-	-	-	-	1	32	-	-	-	-	-	1
岩手県	-	-	-	-	-	-	-	-	-	-	5	82	-	-	-	-	-	-
宮城県	-	-	-	-	-	-	-	-	-	4	4	127	-	-	-	-	-	1
秋田県	-	-	-	-	-	-	-	-	-	1	-	19	-	-	-	-	-	-
山形県	-	-	-	-	-	-	-	-	-	2	2	37	-	-	-	-	-	-
福島県	-	-	-	-	-	-	-	-	-	3	-	18	-	-	-	-	-	2
茨城県	-	-	-	-	-	-	-	-	-	3	-	36	-	-	-	-	-	2
栃木県	-	-	-	-	-	-	-	-	-	-	1	29	-	-	-	-	-	-
群馬県	-	-	-	-	-	-	-	-	-	3	2	40	-	-	-	-	-	1
埼玉県	-	-	-	-	-	-	-	-	1	12	2	93	-	1	-	1	-	-
千葉県	-	-	-	-	-	-	-	-	-	6	2	91	-	-	-	-	-	2
東京都	-	-	-	-	-	-	-	-	-	52	6	186	1	9	1	7	-	11
神奈川県	-	-	-	-	-	-	2	-	9	4	114	1	6	-	2	-	-	3
新潟県	-	-	-	-	-	-	-	-	-	2	56	-	-	-	-	-	-	2
富山県	-	-	-	-	-	-	-	-	-	2	5	22	-	-	-	-	-	-
石川県	-	-	-	-	-	-	-	-	-	-	21	-	-	-	-	-	-	-
福井県	-	-	-	-	-	-	-	-	-	1	-	13	-	-	-	-	-	-
山梨県	-	-	-	-	-	-	-	-	-	2	-	15	-	-	-	-	-	-
長野県	-	-	-	-	-	-	-	-	-	-	-	92	-	-	-	-	-	3
岐阜県	-	-	-	-	-	-	-	-	-	1	3	56	-	1	-	-	-	1
静岡県	-	-	-	-	-	-	-	-	-	2	1	28	-	1	-	-	-	3
愛知県	-	-	-	-	-	-	-	-	-	10	7	134	-	2	-	-	-	1
三重県	-	-	-	-	-	-	-	-	-	-	-	58	-	-	-	-	-	12
滋賀県	-	-	-	-	-	-	-	-	-	-	1	35	-	-	-	-	-	-
京都府	-	-	-	-	-	-	-	-	-	2	-	46	-	-	-	1	-	-
大阪府	-	-	-	-	-	-	1	1	28	7	233	-	1	-	4	-	-	4
兵庫県	-	-	-	-	-	-	-	-	-	4	-	70	-	1	-	-	-	1
奈良県	-	-	-	-	-	-	-	-	-	2	-	14	-	-	-	-	-	-
和歌山県	-	-	-	-	-	-	-	-	-	1	1	15	-	-	-	-	-	-
鳥取県	-	-	-	-	-	-	-	-	-	-	-	8	-	-	-	-	-	-
島根県	-	-	-	-	-	-	-	-	-	-	-	29	-	-	-	-	-	-
岡山県	-	-	-	-	-	-	-	-	-	-	2	147	-	1	-	-	-	-
広島県	-	-	-	-	-	-	-	-	-	2	2	55	-	-	-	-	-	-
山口県	-	-	-	-	-	-	-	-	-	-	6	48	-	-	-	-	-	-
徳島県	-	-	-	-	-	-	-	-	-	-	-	7	-	-	-	-	-	-
香川県	-	-	-	-	-	-	-	-	-	-	2	21	-	-	-	-	-	-
愛媛県	-	-	-	-	-	-	-	-	-	3	1	5	-	-	-	-	-	1
高知県	-	-	-	-	-	-	-	-	-	-	-	4	-	-	-	-	-	-
福岡県	-	-	-	-	-	-	-	-	-	2	25	228	-	2	-	-	-	2
佐賀県	-	-	-	-	-	-	-	-	-	1	1	73	-	-	-	1	-	-
長崎県	-	-	-	-	-	-	-	-	-	2	-	9	-	-	-	-	-	1
熊本県	-	-	-	-	-	-	-	-	-	2	-	56	-	-	-	-	-	2
大分県	-	-	-	-	-	-	-	-	-	1	2	29	-	-	-	-	-	-
宮崎県	-	-	-	-	-	-	-	-	-	-	-	63	-	-	-	-	-	-
鹿児島県	-	-	-	-	-	-	-	-	-	-	2	92	-	-	-	-	-	-
沖縄県	-	-	-	-	-	-	-	-	-	1	-	10	-	-	-	-	-	-

報告数・累積報告数, 疾病・都道府県別

2012年39週

	ウエストナイル熱		A型肝炎		エキノコックス症		黄熱		オウム病		オムスク出血熱		回帰熱		キャサナル森林病		Q熱	
	報告数	累積	報告数	累積	報告数	累積	報告数	累積	報告数	累積	報告数	累積	報告数	累積	報告数	累積	報告数	累積
総数	-	-	4	129	-	10	-	-	-	6	-	-	-	-	-	-	-	-
北海道	-	-	-	2	-	9	-	-	-	-	-	-	-	-	-	-	-	-
青森県	-	-	-	-	-	-	-	-	-	-	-	-	-	-	-	-	-	-
岩手県	-	-	-	-	-	-	-	-	-	-	-	-	-	-	-	-	-	-
宮城県	-	-	-	1	-	-	-	-	-	-	-	-	-	-	-	-	-	-
秋田県	-	-	-	3	-	-	-	-	-	-	-	-	-	-	-	-	-	-
山形県	-	-	-	-	-	-	-	-	-	-	-	-	-	-	-	-	-	-
福島県	-	-	-	1	-	-	-	-	-	-	-	-	-	-	-	-	-	-
茨城県	-	-	-	2	-	-	-	-	-	-	-	-	-	-	-	-	-	-
栃木県	-	-	-	1	-	-	-	-	-	1	-	-	-	-	-	-	-	-
群馬県	-	-	-	2	-	-	-	-	-	1	-	-	-	-	-	-	-	-
埼玉県	-	-	-	3	-	-	-	-	-	-	-	-	-	-	-	-	-	-
千葉県	-	-	-	12	-	-	-	-	-	-	-	-	-	-	-	-	-	-
東京都	-	-	1	28	-	-	-	-	-	-	-	-	-	-	-	-	-	-
神奈川県	-	-	-	10	-	-	-	-	-	-	-	-	-	-	-	-	-	-
新潟県	-	-	-	4	-	-	-	-	-	-	-	-	-	-	-	-	-	-
富山県	-	-	1	2	-	-	-	-	-	-	-	-	-	-	-	-	-	-
石川県	-	-	-	-	-	-	-	-	-	-	-	-	-	-	-	-	-	-
福井県	-	-	-	2	-	-	-	-	-	-	-	-	-	-	-	-	-	-
山梨県	-	-	-	-	-	-	-	-	-	-	-	-	-	-	-	-	-	-
長野県	-	-	-	1	-	-	-	-	-	-	-	-	-	-	-	-	-	-
岐阜県	-	-	-	1	-	-	-	-	-	-	-	-	-	-	-	-	-	-
静岡県	-	-	-	1	-	-	-	-	-	-	-	-	-	-	-	-	-	-
愛知県	-	-	-	6	-	-	-	-	-	-	-	-	-	-	-	-	-	-
三重県	-	-	-	4	-	-	-	-	-	-	-	-	-	-	-	-	-	-
滋賀県	-	-	-	1	-	-	-	-	-	-	-	-	-	-	-	-	-	-
京都府	-	-	1	4	-	-	-	-	-	1	-	-	-	-	-	-	-	-
大阪府	-	-	-	9	-	1	-	-	-	1	-	-	-	-	-	-	-	-
兵庫県	-	-	-	4	-	-	-	-	-	-	-	-	-	-	-	-	-	-
奈良県	-	-	-	-	-	-	-	-	-	-	-	-	-	-	-	-	-	-
和歌山県	-	-	-	1	-	-	-	-	-	-	-	-	-	-	-	-	-	-
鳥取県	-	-	-	-	-	-	-	-	-	-	-	-	-	-	-	-	-	-
島根県	-	-	-	-	-	-	-	-	-	-	-	-	-	-	-	-	-	-
岡山県	-	-	-	2	-	-	-	-	-	-	-	-	-	-	-	-	-	-
広島県	-	-	1	9	-	-	-	-	-	-	-	-	-	-	-	-	-	-
山口県	-	-	-	-	-	-	-	-	-	-	-	-	-	-	-	-	-	-
徳島県	-	-	-	-	-	-	-	-	-	1	-	-	-	-	-	-	-	-
香川県	-	-	-	1	-	-	-	-	-	-	-	-	-	-	-	-	-	-
愛媛県	-	-	-	1	-	-	-	-	-	-	-	-	-	-	-	-	-	-
高知県	-	-	-	-	-	-	-	-	-	-	-	-	-	-	-	-	-	-
福岡県	-	-	-	3	-	-	-	-	-	1	-	-	-	-	-	-	-	-
佐賀県	-	-	-	-	-	-	-	-	-	-	-	-	-	-	-	-	-	-
長崎県	-	-	-	-	-	-	-	-	-	-	-	-	-	-	-	-	-	-
熊本県	-	-	-	1	-	-	-	-	-	-	-	-	-	-	-	-	-	-
大分県	-	-	-	2	-	-	-	-	-	-	-	-	-	-	-	-	-	-
宮崎県	-	-	-	3	-	-	-	-	-	-	-	-	-	-	-	-	-	-
鹿児島県	-	-	-	2	-	-	-	-	-	-	-	-	-	-	-	-	-	-
沖縄県	-	-	-	-	-	-	-	-	-	-	-	-	-	-	-	-	-	-

報告数・累積報告数, 疾病・都道府県別

2012年39週

	狂犬病		コクシジ オイデス症		サル痘		腎症候性出血熱		西部ウマ脳炎		ダニ媒介脳炎		炭疽		チクングニア熱		つつが虫病	
	報告数	累積	報告数	累積	報告数	累積	報告数	累積	報告数	累積	報告数	累積	報告数	累積	報告数	累積	報告数	累積
総数	-	-	-	2	-	-	-	-	-	-	-	-	-	-	-	4	-	196
北海道	-	-	-	-	-	-	-	-	-	-	-	-	-	-	-	-	-	-
青森県	-	-	-	-	-	-	-	-	-	-	-	-	-	-	-	-	-	10
岩手県	-	-	-	-	-	-	-	-	-	-	-	-	-	-	-	-	-	6
宮城県	-	-	-	-	-	-	-	-	-	-	-	-	-	-	-	-	-	4
秋田県	-	-	-	-	-	-	-	-	-	-	-	-	-	-	-	-	-	19
山形県	-	-	-	-	-	-	-	-	-	-	-	-	-	-	-	-	-	17
福島県	-	-	-	-	-	-	-	-	-	-	-	-	-	-	-	-	-	21
茨城県	-	-	-	-	-	-	-	-	-	-	-	-	-	-	-	-	-	3
栃木県	-	-	-	1	-	-	-	-	-	-	-	-	-	-	-	-	-	-
群馬県	-	-	-	-	-	-	-	-	-	-	-	-	-	-	-	-	-	4
埼玉県	-	-	-	-	-	-	-	-	-	-	-	-	-	-	-	-	-	1
千葉県	-	-	-	-	-	-	-	-	-	-	-	-	-	-	-	2	-	10
東京都	-	-	-	1	-	-	-	-	-	-	-	-	-	-	-	-	-	3
神奈川県	-	-	-	-	-	-	-	-	-	-	-	-	-	-	-	1	-	2
新潟県	-	-	-	-	-	-	-	-	-	-	-	-	-	-	-	-	-	23
富山県	-	-	-	-	-	-	-	-	-	-	-	-	-	-	-	-	-	1
石川県	-	-	-	-	-	-	-	-	-	-	-	-	-	-	-	-	-	-
福井県	-	-	-	-	-	-	-	-	-	-	-	-	-	-	-	-	-	1
山梨県	-	-	-	-	-	-	-	-	-	-	-	-	-	-	-	-	-	-
長野県	-	-	-	-	-	-	-	-	-	-	-	-	-	-	-	-	-	10
岐阜県	-	-	-	-	-	-	-	-	-	-	-	-	-	-	-	-	-	2
静岡県	-	-	-	-	-	-	-	-	-	-	-	-	-	-	-	-	-	-
愛知県	-	-	-	-	-	-	-	-	-	-	-	-	-	-	-	-	-	-
三重県	-	-	-	-	-	-	-	-	-	-	-	-	-	-	-	-	-	-
滋賀県	-	-	-	-	-	-	-	-	-	-	-	-	-	-	-	-	-	1
京都府	-	-	-	-	-	-	-	-	-	-	-	-	-	-	-	-	-	-
大阪府	-	-	-	-	-	-	-	-	-	-	-	-	-	-	-	-	-	-
兵庫県	-	-	-	-	-	-	-	-	-	-	-	-	-	-	-	-	-	2
奈良県	-	-	-	-	-	-	-	-	-	-	-	-	-	-	-	-	-	1
和歌山県	-	-	-	-	-	-	-	-	-	-	-	-	-	-	-	-	-	3
鳥取県	-	-	-	-	-	-	-	-	-	-	-	-	-	-	-	-	-	2
島根県	-	-	-	-	-	-	-	-	-	-	-	-	-	-	-	-	-	5
岡山県	-	-	-	-	-	-	-	-	-	-	-	-	-	-	-	-	-	2
広島県	-	-	-	-	-	-	-	-	-	-	-	-	-	-	-	-	-	4
山口県	-	-	-	-	-	-	-	-	-	-	-	-	-	-	-	-	-	-
徳島県	-	-	-	-	-	-	-	-	-	-	-	-	-	-	-	-	-	-
香川県	-	-	-	-	-	-	-	-	-	-	-	-	-	-	-	-	-	1
愛媛県	-	-	-	-	-	-	-	-	-	-	-	-	-	-	-	-	-	2
高知県	-	-	-	-	-	-	-	-	-	-	-	-	-	-	-	-	-	1
福岡県	-	-	-	-	-	-	-	-	-	-	-	-	-	-	-	1	-	-
佐賀県	-	-	-	-	-	-	-	-	-	-	-	-	-	-	-	-	-	3
長崎県	-	-	-	-	-	-	-	-	-	-	-	-	-	-	-	-	-	4
熊本県	-	-	-	-	-	-	-	-	-	-	-	-	-	-	-	-	-	1
大分県	-	-	-	-	-	-	-	-	-	-	-	-	-	-	-	-	-	-
宮崎県	-	-	-	-	-	-	-	-	-	-	-	-	-	-	-	-	-	10
鹿児島県	-	-	-	-	-	-	-	-	-	-	-	-	-	-	-	-	-	17
沖縄県	-	-	-	-	-	-	-	-	-	-	-	-	-	-	-	-	-	-

*鳥インフルエンザ H5N1 を除く。

報告数・累積報告数, 疾病・都道府県別

2012年39週

	デング熱		東部ウマ脳炎		鳥インフルエンザ*		ニパウイルス感染症		日本紅斑熱		日本脳炎		ハンタウイルス肺症候群		Bウイルス病		鼻 疽	
	報告数	累積	報告数	累積	報告数	累積	報告数	累積	報告数	累積	報告数	累積	報告数	累積	報告数	累積	報告数	累積
総 数	7	159	-	-	-	-	-	-	4	104	2	2	-	-	-	-	-	-
北海道	-	5	-	-	-	-	-	-	-	-	-	-	-	-	-	-	-	-
青森県	-	-	-	-	-	-	-	-	-	-	-	-	-	-	-	-	-	-
岩手県	-	-	-	-	-	-	-	-	-	-	-	-	-	-	-	-	-	-
宮城県	-	3	-	-	-	-	-	-	-	-	-	-	-	-	-	-	-	-
秋田県	-	-	-	-	-	-	-	-	-	-	-	-	-	-	-	-	-	-
山形県	-	-	-	-	-	-	-	-	-	-	-	-	-	-	-	-	-	-
福島県	-	1	-	-	-	-	-	-	-	-	-	-	-	-	-	-	-	-
茨城県	-	2	-	-	-	-	-	-	-	-	-	-	-	-	-	-	-	-
栃木県	-	2	-	-	-	-	-	-	-	-	-	-	-	-	-	-	-	-
群馬県	-	2	-	-	-	-	-	-	-	-	-	-	-	-	-	-	-	-
埼玉県	-	4	-	-	-	-	-	-	-	-	-	-	-	-	-	-	-	-
千葉県	-	11	-	-	-	-	-	-	4	-	-	-	-	-	-	-	-	-
東京都	2	39	-	-	-	-	-	-	-	-	-	-	-	-	-	-	-	-
神奈川県	-	14	-	-	-	-	-	-	-	-	-	-	-	-	-	-	-	-
新潟県	-	-	-	-	-	-	-	-	-	-	-	-	-	-	-	-	-	-
富山県	-	-	-	-	-	-	-	-	-	-	-	-	-	-	-	-	-	-
石川県	-	-	-	-	-	-	-	-	-	-	-	-	-	-	-	-	-	-
福井県	-	1	-	-	-	-	-	-	-	-	-	-	-	-	-	-	-	-
山梨県	-	-	-	-	-	-	-	-	-	-	-	-	-	-	-	-	-	-
長野県	-	1	-	-	-	-	-	-	-	-	-	-	-	-	-	-	-	-
岐阜県	-	-	-	-	-	-	-	-	-	-	-	-	-	-	-	-	-	-
静岡県	-	3	-	-	-	-	-	-	-	-	-	-	-	-	-	-	-	-
愛知県	-	10	-	-	-	-	-	-	-	-	-	-	-	-	-	-	-	-
三重県	-	2	-	-	-	-	-	-	16	-	-	-	-	-	-	-	-	-
滋賀県	-	1	-	-	-	-	-	-	-	-	-	-	-	-	-	-	-	-
京都府	1	7	-	-	-	-	-	-	-	-	-	-	-	-	-	-	-	-
大阪府	-	22	-	-	-	-	-	-	-	-	-	-	-	-	-	-	-	-
兵庫県	-	6	-	-	-	-	-	-	1	-	-	-	-	-	-	-	-	-
奈良県	1	5	-	-	-	-	-	-	-	-	-	-	-	-	-	-	-	-
和歌山県	-	-	-	-	-	-	-	-	14	-	-	-	-	-	-	-	-	-
鳥取県	-	-	-	-	-	-	-	-	-	-	-	-	-	-	-	-	-	-
島根県	-	1	-	-	-	-	-	-	6	-	-	-	-	-	-	-	-	-
岡山県	-	1	-	-	-	-	-	-	-	-	-	-	-	-	-	-	-	-
広島県	-	2	-	-	-	-	-	-	2	15	-	-	-	-	-	-	-	-
山口県	-	-	-	-	-	-	-	-	-	-	-	-	-	-	-	-	-	-
徳島県	-	1	-	-	-	-	-	-	1	-	-	-	-	-	-	-	-	-
香川県	-	1	-	-	-	-	-	-	-	-	-	-	-	-	-	-	-	-
愛媛県	-	-	-	-	-	-	-	-	4	-	-	-	-	-	-	-	-	-
高知県	-	-	-	-	-	-	-	-	2	-	-	-	-	-	-	-	-	-
福岡県	2	5	-	-	-	-	-	-	1	1	1	-	-	-	-	-	-	-
佐賀県	-	-	-	-	-	-	-	-	1	-	-	-	-	-	-	-	-	-
長崎県	-	2	-	-	-	-	-	-	1	2	-	-	-	-	-	-	-	-
熊本県	-	1	-	-	-	-	-	-	17	1	1	-	-	-	-	-	-	-
大分県	1	1	-	-	-	-	-	-	-	-	-	-	-	-	-	-	-	-
宮崎県	-	1	-	-	-	-	-	-	8	-	-	-	-	-	-	-	-	-
鹿児島県	-	1	-	-	-	-	-	-	1	11	-	-	-	-	-	-	-	-
沖縄県	-	1	-	-	-	-	-	-	1	-	-	-	-	-	-	-	-	-

報告数・累積報告数, 疾病・都道府県別

2012年39週

	ブルセラ症		ベネズエラ ウマ脳炎		ヘンドラウイルス 感染症		発しんチフス		ポツリヌス症		マラリア		野 兎 病		ライム病		リッサウイルス 感染症	
	報告数	累積	報告数	累積	報告数	累積	報告数	累積	報告数	累積	報告数	累積	報告数	累積	報告数	累積	報告数	累積
総 数	-	-	-	-	-	-	-	-	3	1	59	-	-	-	9	-	-	
北海道	-	-	-	-	-	-	-	-	-	-	2	-	-	-	4	-	-	
青森県	-	-	-	-	-	-	-	-	-	-	-	-	-	-	-	-	-	
岩手県	-	-	-	-	-	-	-	-	-	-	-	-	-	-	-	-	-	
宮城県	-	-	-	-	-	-	-	-	-	-	-	-	-	-	-	-	-	
秋田県	-	-	-	-	-	-	-	-	-	-	-	-	-	-	-	-	-	
山形県	-	-	-	-	-	-	-	-	-	-	-	-	-	-	1	-	-	
福島県	-	-	-	-	-	-	-	-	-	-	-	-	-	-	1	-	-	
茨城県	-	-	-	-	-	-	-	-	-	-	-	-	-	-	-	-	-	
栃木県	-	-	-	-	-	-	-	-	-	-	2	-	-	-	-	-	-	
群馬県	-	-	-	-	-	-	-	-	-	-	-	-	-	-	-	-	-	
埼玉県	-	-	-	-	-	-	-	-	-	-	8	-	-	-	-	-	-	
千葉県	-	-	-	-	-	-	-	-	-	-	-	-	-	-	-	-	-	
東京都	-	-	-	-	-	-	-	-	-	-	18	-	-	-	-	-	-	
神奈川県	-	-	-	-	-	-	-	-	-	-	10	-	-	-	-	-	-	
新潟県	-	-	-	-	-	-	-	-	-	-	1	-	-	-	-	-	-	
富山県	-	-	-	-	-	-	-	-	-	-	-	-	-	-	-	-	-	
石川県	-	-	-	-	-	-	-	-	-	-	-	-	-	-	-	-	-	
福井県	-	-	-	-	-	-	-	-	-	-	1	-	-	-	-	-	-	
山梨県	-	-	-	-	-	-	-	-	-	-	-	-	-	-	-	-	-	
長野県	-	-	-	-	-	-	-	-	-	1	1	-	-	-	1	-	-	
岐阜県	-	-	-	-	-	-	-	-	-	-	-	-	-	-	-	-	-	
静岡県	-	-	-	-	-	-	-	-	-	-	2	-	-	-	-	-	-	
愛知県	-	-	-	-	-	-	-	-	-	-	3	-	-	-	-	-	-	
三重県	-	-	-	-	-	-	-	-	-	-	-	-	-	-	-	-	-	
滋賀県	-	-	-	-	-	-	-	-	-	-	2	-	-	-	-	-	-	
京都府	-	-	-	-	-	-	-	-	-	-	-	-	-	-	1	-	-	
大阪府	-	-	-	-	-	-	-	-	-	-	1	-	-	-	-	-	-	
兵庫県	-	-	-	-	-	-	-	-	-	-	3	-	-	-	-	-	-	
奈良県	-	-	-	-	-	-	-	-	-	-	1	-	-	-	-	-	-	
和歌山県	-	-	-	-	-	-	-	-	-	-	-	-	-	-	-	-	-	
鳥取県	-	-	-	-	-	-	-	-	-	2	-	-	-	-	-	-	-	
島根県	-	-	-	-	-	-	-	-	-	-	-	-	-	-	-	-	-	
岡山県	-	-	-	-	-	-	-	-	-	-	-	-	-	-	-	-	-	
広島県	-	-	-	-	-	-	-	-	-	-	-	-	-	-	-	-	-	
山口県	-	-	-	-	-	-	-	-	-	-	-	-	-	-	-	-	-	
徳島県	-	-	-	-	-	-	-	-	-	-	-	-	-	-	-	-	-	
香川県	-	-	-	-	-	-	-	-	-	-	-	-	-	-	-	-	-	
愛媛県	-	-	-	-	-	-	-	-	-	-	-	-	-	-	-	-	-	
高知県	-	-	-	-	-	-	-	-	-	-	-	-	-	-	-	-	-	
福岡県	-	-	-	-	-	-	-	-	-	-	3	-	-	-	-	-	-	
佐賀県	-	-	-	-	-	-	-	-	-	-	-	-	-	-	-	-	-	
長崎県	-	-	-	-	-	-	-	-	-	-	-	-	-	-	-	-	-	
熊本県	-	-	-	-	-	-	-	-	-	1	-	-	-	-	-	-	-	
大分県	-	-	-	-	-	-	-	-	-	-	1	-	-	-	-	-	-	
宮崎県	-	-	-	-	-	-	-	-	-	-	-	-	-	-	-	-	-	
鹿児島県	-	-	-	-	-	-	-	-	-	-	-	-	-	-	1	-	-	
沖縄県	-	-	-	-	-	-	-	-	-	-	-	-	-	-	-	-	-	

*E型肝炎およびA型肝炎を除く。

**ウエストナイル脳炎、西部ウマ脳炎、ダニ媒介脳炎、東部ウマ脳炎、日本脳炎、ペネズエラウマ脳炎およびリフトバレー熱を除く。

報告数・累積報告数、疾病・都道府県別

2012年39週

	リフトバレー熱		類鼻疽		レジオネラ症		レプトスピラ症		ロッキー山 紅斑熱		アメーバ赤痢		ウイルス性肝炎*		急性脳炎**		クリプト スポリジウム症	
	報告数	累積	報告数	累積	報告数	累積	報告数	累積	報告数	累積	報告数	累積	報告数	累積	報告数	累積	報告数	累積
総 数	-	-	-	-	9	617	1	14	-	-	12	652	2	165	3	281	-	6
北海道	-	-	-	-	1	22	-	-	-	-	-	20	-	5	-	12	-	-
青森県	-	-	-	-	-	3	-	-	-	-	-	3	1	1	-	3	-	-
岩手県	-	-	-	-	-	2	-	-	-	-	-	2	-	-	-	4	-	-
宮城県	-	-	-	-	1	18	-	-	-	-	1	11	-	3	-	-	-	-
秋田県	-	-	-	-	-	5	-	-	-	-	-	3	-	-	-	1	-	-
山形県	-	-	-	-	-	10	-	-	-	-	-	1	-	-	-	4	-	-
福島県	-	-	-	-	-	6	-	-	-	-	-	6	-	-	-	3	-	-
茨城県	-	-	-	-	-	13	-	-	-	-	1	8	-	2	-	19	-	-
栃木県	-	-	-	-	-	5	-	-	-	-	-	5	-	2	-	4	-	-
群馬県	-	-	-	-	-	14	-	-	-	-	-	4	-	1	-	8	-	-
埼玉県	-	-	-	-	-	35	-	1	-	-	-	33	-	5	-	13	-	-
千葉県	-	-	-	-	1	20	-	-	-	-	-	35	-	3	-	43	-	-
東京都	-	-	-	-	1	44	-	4	-	-	4	142	1	38	-	24	-	2
神奈川県	-	-	-	-	1	40	-	1	-	-	2	60	-	3	1	9	-	-
新潟県	-	-	-	-	-	12	-	-	-	-	-	7	-	1	-	11	-	-
富山県	-	-	-	-	-	16	-	-	-	-	-	5	-	3	-	3	-	-
石川県	-	-	-	-	-	20	-	-	-	-	-	2	-	1	-	1	-	-
福井県	-	-	-	-	-	11	-	-	-	-	-	1	-	2	-	2	-	-
山梨県	-	-	-	-	-	10	-	-	-	-	-	-	-	-	-	1	-	-
長野県	-	-	-	-	-	11	-	-	-	-	1	6	-	3	-	1	-	-
岐阜県	-	-	-	-	-	13	-	-	-	-	-	19	-	1	-	1	-	-
静岡県	-	-	-	-	1	15	-	-	-	-	-	19	-	2	-	15	-	-
愛知県	-	-	-	-	-	34	-	-	-	-	-	39	-	9	1	10	-	1
三重県	-	-	-	-	-	11	-	-	-	-	-	10	-	2	-	3	-	3
滋賀県	-	-	-	-	1	8	-	-	-	-	-	10	-	2	-	3	-	-
京都府	-	-	-	-	-	11	-	-	-	-	-	16	-	6	-	8	-	-
大阪府	-	-	-	-	1	32	-	1	-	-	1	57	-	19	-	19	-	-
兵庫県	-	-	-	-	-	33	-	-	-	-	1	23	-	11	-	9	-	-
奈良県	-	-	-	-	-	4	-	-	-	-	-	5	-	1	-	-	-	-
和歌山県	-	-	-	-	-	2	-	-	-	-	-	1	-	-	-	1	-	-
鳥取県	-	-	-	-	-	4	-	-	-	-	-	1	-	-	-	-	-	-
島根県	-	-	-	-	-	2	-	-	-	-	-	1	-	1	-	-	-	-
岡山県	-	-	-	-	-	20	-	-	-	-	-	10	-	5	-	1	-	-
広島県	-	-	-	-	1	16	-	-	-	-	-	13	-	8	-	14	-	-
山口県	-	-	-	-	-	11	-	-	-	-	-	4	-	-	-	1	-	-
徳島県	-	-	-	-	-	2	-	-	-	-	-	2	-	-	-	-	-	-
香川県	-	-	-	-	-	3	-	-	-	-	-	10	-	1	-	3	-	-
愛媛県	-	-	-	-	-	5	-	-	-	-	-	2	-	-	-	-	-	-
高知県	-	-	-	-	-	7	-	1	-	-	-	2	-	3	-	-	-	-
福岡県	-	-	-	-	-	25	-	1	-	-	1	29	-	12	-	4	-	-
佐賀県	-	-	-	-	-	3	-	-	-	-	-	2	-	-	-	-	-	-
長崎県	-	-	-	-	-	8	-	-	-	-	-	4	-	2	-	2	-	-
熊本県	-	-	-	-	-	12	-	-	-	-	-	5	-	-	-	1	-	-
大分県	-	-	-	-	-	7	-	-	-	-	-	4	-	1	-	7	-	-
宮崎県	-	-	-	-	-	4	-	1	-	-	-	1	-	2	-	7	-	-
鹿児島県	-	-	-	-	-	5	-	1	-	-	-	5	-	2	1	6	-	-
沖縄県	-	-	-	-	-	3	1	3	-	-	-	4	-	2	-	-	-	-

報告数・累積報告数, 疾病・都道府県別

2012年39週

	クローンツェフト・ヤコブ病		劇症型溶血性レンサ球菌感染症		後天性免疫不全症候群		ジアルジア症		髄膜炎菌性髄膜炎		先天性風しん症候群		梅毒		破傷風		バンコマイシン耐性黄色ブドウ球菌感染症	
	報告数	累積	報告数	累積	報告数	累積	報告数	累積	報告数	累積	報告数	累積	報告数	累積	報告数	累積	報告数	累積
総数	3	136	2	184	15	1029	1	51	-	9	-	-	18	640	1	86	-	-
北海道	-	7	-	9	-	21	-	1	-	-	-	-	1	18	-	8	-	-
青森県	-	-	-	1	-	3	-	1	-	-	-	-	-	3	-	-	-	-
岩手県	1	2	-	2	-	1	-	-	-	-	-	-	-	3	-	-	-	-
宮城県	-	4	-	3	-	10	-	1	-	-	-	-	-	17	-	2	-	-
秋田県	-	-	-	3	-	1	-	-	-	-	-	-	-	4	-	-	-	-
山形県	-	-	-	-	-	2	-	-	-	-	-	-	-	2	-	2	-	-
福島県	-	1	-	2	-	5	-	-	-	-	-	-	-	-	-	3	-	-
茨城県	-	3	-	3	-	21	-	2	-	-	-	-	-	19	-	3	-	-
栃木県	-	7	-	5	-	15	-	-	-	-	-	-	-	11	-	2	-	-
群馬県	-	1	-	4	-	8	-	-	-	-	-	-	-	7	-	-	-	-
埼玉県	1	5	-	4	1	32	-	-	-	-	-	-	-	28	-	4	-	-
千葉県	-	4	-	11	-	36	-	-	-	-	-	-	-	19	-	4	-	-
東京都	-	11	-	16	6	336	-	10	-	-	-	-	8	211	1	3	-	-
神奈川県	-	5	-	8	-	54	-	2	-	2	-	-	1	36	-	5	-	-
新潟県	-	5	-	3	-	6	-	-	-	-	-	-	-	6	-	1	-	-
富山県	-	1	-	7	-	4	-	-	-	-	-	-	-	4	-	-	-	-
石川県	-	4	-	3	-	7	-	-	-	-	-	-	-	4	-	-	-	-
福井県	-	2	-	3	-	8	-	-	-	-	-	-	-	1	-	-	-	-
山梨県	-	3	-	1	-	3	-	-	-	-	-	-	-	2	-	-	-	-
長野県	-	1	-	4	1	14	-	2	-	-	-	-	1	5	-	3	-	-
岐阜県	-	1	-	-	-	10	-	-	-	-	-	-	-	1	-	3	-	-
静岡県	-	3	-	4	2	21	-	-	-	-	-	-	1	12	-	2	-	-
愛知県	-	8	1	9	1	92	-	1	-	1	-	-	1	27	-	4	-	-
三重県	-	1	-	4	-	3	-	1	-	-	-	-	-	3	-	-	-	-
滋賀県	-	1	-	3	2	7	-	1	-	-	-	-	1	1	-	-	-	-
京都府	-	7	-	8	-	7	-	1	-	1	-	-	-	8	-	2	-	-
大阪府	-	6	1	4	1	125	-	9	-	-	-	-	3	82	-	1	-	-
兵庫県	-	6	-	4	-	34	-	6	-	1	-	-	-	14	-	1	-	-
奈良県	-	2	-	1	-	9	-	-	-	-	-	-	-	6	-	-	-	-
和歌山県	-	1	-	-	-	7	-	-	-	-	-	-	-	4	-	2	-	-
鳥取県	-	2	-	4	-	1	-	-	-	-	-	-	-	4	-	-	-	-
島根県	-	3	-	-	-	-	-	-	-	-	-	-	-	2	-	2	-	-
岡山県	-	1	-	-	-	14	-	2	-	-	-	-	-	5	-	1	-	-
広島県	-	1	-	2	-	17	-	2	-	-	-	-	-	4	-	3	-	-
山口県	-	1	-	5	-	2	-	-	-	-	-	-	-	3	-	-	-	-
徳島県	-	4	-	2	-	4	-	-	-	-	-	-	-	-	-	1	-	-
香川県	-	2	-	1	1	7	-	-	-	-	-	-	-	-	-	-	-	-
愛媛県	-	2	-	6	-	7	-	2	-	-	-	-	-	3	-	3	-	-
高知県	-	-	-	3	-	3	-	1	-	-	-	-	-	9	-	1	-	-
福岡県	-	5	-	14	-	30	-	2	-	2	-	-	-	24	-	4	-	-
佐賀県	-	2	-	1	-	2	-	-	-	-	-	-	-	1	-	1	-	-
長崎県	-	-	-	1	-	4	-	1	-	-	-	-	-	1	-	1	-	-
熊本県	-	3	-	10	-	6	-	-	-	1	-	-	1	11	-	4	-	-
大分県	1	2	-	-	-	6	-	-	-	-	-	-	-	-	-	3	-	-
宮崎県	-	1	-	2	-	2	-	-	-	-	-	-	-	2	-	3	-	-
鹿児島県	-	2	-	3	-	5	1	1	-	-	-	-	-	5	-	3	-	-
沖縄県	-	3	-	1	-	17	-	2	-	1	-	-	-	8	-	1	-	-

報告数・累積報告数，疾病・都道府県別 2012年39週

	バンコマイシン耐性腸球菌感染症		風しん		麻しん	
	報告数	累積	報告数	累積	報告数	累積
総 数	-	70	52	1738	3	263
北海道	-	-	-	9	-	1
青森県	-	1	-	2	-	-
岩手県	-	-	-	1	-	2
宮城県	-	-	-	4	-	-
秋田県	-	-	-	3	-	1
山形県	-	-	-	5	-	-
福島県	-	1	-	4	-	7
茨城県	-	-	-	14	-	-
栃木県	-	-	-	4	-	10
群馬県	-	2	1	12	-	-
埼玉県	-	6	2	67	-	33
千葉県	-	5	2	72	-	19
東京都	-	7	21	421	-	68
神奈川県	-	4	3	154	1	26
新潟県	-	1	-	6	-	2
富山県	-	-	-	1	-	1
石川県	-	-	-	-	-	-
福井県	-	-	1	9	-	-
山梨県	-	1	-	9	-	3
長野県	-	-	-	10	-	-
岐阜県	-	2	1	6	-	5
静岡県	-	2	-	14	-	2
愛知県	-	3	4	74	-	36
三重県	-	1	5	51	-	1
滋賀県	-	-	-	12	-	1
京都府	-	3	-	32	1	2
大阪府	-	11	7	338	-	4
兵庫県	-	1	3	258	-	15
奈良県	-	-	-	18	-	-
和歌山県	-	1	-	9	-	-
鳥取県	-	-	-	1	-	-
島根県	-	-	-	3	-	-
岡山県	-	2	-	6	-	6
広島県	-	2	-	9	-	6
山口県	-	-	-	4	-	-
徳島県	-	-	-	-	-	-
香川県	-	-	-	3	-	-
愛媛県	-	3	-	2	-	2
高知県	-	-	-	2	-	-
福岡県	-	4	2	34	-	-
佐賀県	-	-	-	1	-	-
長崎県	-	1	-	1	-	1
熊本県	-	5	-	3	-	-
大分県	-	-	-	2	-	-
宮崎県	-	-	-	-	1	8
鹿児島県	-	-	-	4	-	1
沖縄県	-	1	-	44	-	-

*鳥インフルエンザを除く。

報告数・定点当り報告数, 疾病・都道府県別

2012年39週

	インフルエンザ*		咽頭結膜熱		A群溶血性 レンサ球菌咽頭炎		感染性胃腸炎		水痘		手足口病		伝染性紅斑		突発性発しん		百日咳	
	報告数	定点当り	報告数	定点当り	報告数	定点当り	報告数	定点当り	報告数	定点当り	報告数	定点当り	報告数	定点当り	報告数	定点当り	報告数	定点当り
総数	692	0.14	800	0.25	2950	0.94	9703	3.08	1418	0.45	3003	0.95	159	0.05	2052	0.65	80	0.03
北海道	-	-	38	0.27	273	1.91	164	1.15	42	0.29	479	3.35	-	-	61	0.43	7	0.05
青森県	-	-	2	0.05	18	0.44	28	0.68	12	0.29	73	1.78	-	-	10	0.24	1	0.02
岩手県	-	-	2	0.05	23	0.58	52	1.30	13	0.33	163	4.08	13	0.33	15	0.38	1	0.03
宮城県	-	-	5	0.09	73	1.26	254	4.38	33	0.57	292	5.03	4	0.07	45	0.78	2	0.03
秋田県	3	0.05	11	0.31	8	0.23	86	2.46	17	0.49	104	2.97	1	0.03	9	0.26	1	0.03
山形県	-	-	12	0.40	40	1.33	67	2.23	23	0.77	222	7.40	2	0.07	13	0.43	-	-
福島県	10	0.13	2	0.04	38	0.79	64	1.33	14	0.29	93	1.94	6	0.13	25	0.52	1	0.02
茨城県	5	0.04	15	0.20	71	0.95	216	2.88	17	0.23	60	0.80	5	0.07	33	0.44	2	0.03
栃木県	5	0.07	5	0.10	32	0.67	63	1.31	12	0.25	59	1.23	2	0.04	27	0.56	3	0.06
群馬県	15	0.15	12	0.20	32	0.53	191	3.18	21	0.35	20	0.33	3	0.05	44	0.73	1	0.02
埼玉県	6	0.02	41	0.26	190	1.20	517	3.27	60	0.38	190	1.20	7	0.04	118	0.75	1	0.01
千葉県	5	0.02	32	0.24	145	1.10	363	2.75	40	0.30	83	0.63	5	0.04	88	0.67	6	0.05
東京都	15	0.04	133	0.51	290	1.12	975	3.75	103	0.40	133	0.51	5	0.02	187	0.72	7	0.03
神奈川県	23	0.07	58	0.29	150	0.74	561	2.78	106	0.52	221	1.09	11	0.05	177	0.88	5	0.02
新潟県	1	0.01	16	0.27	72	1.20	72	1.20	33	0.55	77	1.28	3	0.05	33	0.55	8	0.13
富山県	5	0.10	4	0.14	34	1.17	114	3.93	23	0.79	14	0.48	2	0.07	11	0.38	1	0.03
石川県	-	-	1	0.03	29	1.00	103	3.55	12	0.41	52	1.79	1	0.03	16	0.55	-	-
福井県	1	0.03	4	0.18	41	1.86	87	3.95	-	-	26	1.18	1	0.05	10	0.45	-	-
山梨県	2	0.05	1	0.04	25	1.04	64	2.67	17	0.71	13	0.54	1	0.04	11	0.46	-	-
長野県	2	0.02	12	0.22	60	1.09	142	2.58	26	0.47	24	0.44	2	0.04	26	0.47	-	-
岐阜県	7	0.08	20	0.38	29	0.55	133	2.51	17	0.32	3	0.06	8	0.15	30	0.57	2	0.04
静岡県	8	0.06	27	0.30	47	0.53	297	3.34	51	0.57	36	0.40	3	0.03	55	0.62	1	0.01
愛知県	3	0.02	40	0.22	107	0.59	561	3.10	55	0.30	47	0.26	13	0.07	113	0.62	3	0.02
三重県	6	0.08	15	0.33	19	0.42	162	3.60	20	0.44	19	0.42	-	-	49	1.09	2	0.04
滋賀県	1	0.02	7	0.22	41	1.28	99	3.09	8	0.25	6	0.19	-	-	17	0.53	-	-
京都府	4	0.03	6	0.08	49	0.66	204	2.76	34	0.46	14	0.19	3	0.04	42	0.57	1	0.01
大阪府	4	0.01	56	0.28	270	1.36	653	3.28	98	0.49	47	0.24	9	0.05	137	0.69	6	0.03
兵庫県	3	0.02	12	0.09	82	0.64	504	3.91	57	0.44	9	0.07	5	0.04	65	0.50	1	0.01
奈良県	5	0.09	6	0.17	11	0.31	56	1.60	5	0.14	6	0.17	2	0.06	14	0.40	2	0.06
和歌山県	-	-	4	0.13	13	0.42	36	1.16	20	0.65	4	0.13	1	0.03	21	0.68	-	-
鳥取県	-	-	3	0.16	25	1.32	91	4.79	9	0.47	-	-	1	0.05	10	0.53	1	0.05
島根県	1	0.03	4	0.17	8	0.35	111	4.83	6	0.26	2	0.09	1	0.04	20	0.87	-	-
岡山県	1	0.01	3	0.06	24	0.44	221	4.09	18	0.33	9	0.17	-	-	24	0.44	1	0.02
広島県	-	-	9	0.13	54	0.75	208	2.89	59	0.82	8	0.11	-	-	41	0.57	1	0.01
山口県	-	-	2	0.04	93	1.94	132	2.75	18	0.38	4	0.08	2	0.04	35	0.73	2	0.04
徳島県	-	-	4	0.17	22	0.96	79	3.43	17	0.74	1	0.04	5	0.22	19	0.83	-	-
香川県	-	-	2	0.07	4	0.13	136	4.53	6	0.20	26	0.87	3	0.10	21	0.70	-	-
愛媛県	1	0.02	4	0.11	39	1.05	146	3.95	27	0.73	7	0.19	10	0.27	26	0.70	-	-
高知県	-	-	-	-	16	0.53	67	2.23	28	0.93	5	0.17	9	0.30	13	0.43	2	0.07
福岡県	3	0.02	34	0.28	114	0.95	519	4.33	57	0.48	33	0.28	2	0.02	106	0.88	6	0.05
佐賀県	-	-	7	0.30	27	1.17	31	1.35	9	0.39	3	0.13	-	-	17	0.74	-	-
長崎県	9	0.13	11	0.25	31	0.70	118	2.68	45	1.02	8	0.18	-	-	34	0.77	-	-
熊本県	1	0.01	35	0.73	29	0.60	201	4.19	35	0.73	21	0.44	2	0.04	49	1.02	1	0.02
大分県	1	0.02	4	0.11	47	1.31	213	5.92	17	0.47	11	0.31	-	-	27	0.75	1	0.03
宮崎県	1	0.02	24	0.67	40	1.11	180	5.00	30	0.83	186	5.17	1	0.03	51	1.42	-	-
鹿児島県	106	1.14	39	0.71	56	1.02	194	3.53	26	0.47	76	1.38	1	0.02	42	0.76	-	-
沖縄県	429	7.40	16	0.47	9	0.26	168	4.94	22	0.65	14	0.41	4	0.12	15	0.44	-	-

*髄膜炎菌性髄膜炎は除く。

報告数・定点当り報告数, 疾病・都道府県別

2012年39週

	ヘルパンギーナ		流行性耳下腺炎		急性出血性結膜炎		流行性角結膜炎		細菌性髄膜炎*		無菌性髄膜炎		マイコプラズマ肺炎		クラミジア肺炎		RSウイルス感染症
	報告数	定点当り	報告数	定点当り	報告数	定点当り	報告数	定点当り	報告数	定点当り	報告数	定点当り	報告数	定点当り	報告数	定点当り	報告数
総数	1591	0.51	1202	0.38	6	0.01	415	0.61	5	0.01	26	0.06	545	1.18	16	0.03	4706
北海道	117	0.82	9	0.06	-	-	14	0.48	-	-	-	-	15	0.65	-	-	66
青森県	52	1.27	10	0.24	1	0.09	5	0.45	-	-	-	-	12	2.00	-	-	27
岩手県	33	0.83	46	1.15	1	0.07	13	0.93	-	-	-	-	33	1.74	-	-	64
宮城県	71	1.22	45	0.78	-	-	3	0.25	-	-	-	-	37	3.08	-	-	29
秋田県	38	1.09	5	0.14	-	-	2	0.29	-	-	-	-	2	0.25	-	-	45
山形県	69	2.30	43	1.43	-	-	-	-	-	-	-	-	2	0.20	-	-	60
福島県	17	0.35	5	0.10	-	-	3	0.25	-	-	3	0.43	13	1.86	-	-	78
茨城県	9	0.12	6	0.08	-	-	16	0.94	1	0.08	-	-	16	1.23	-	-	97
栃木県	-	-	20	0.42	-	-	9	0.75	-	-	-	-	37	5.29	3	0.43	70
群馬県	21	0.35	29	0.48	-	-	14	1.00	-	-	1	0.13	38	4.75	-	-	66
埼玉県	68	0.43	58	0.37	1	0.02	12	0.29	-	-	-	-	27	3.00	-	-	175
千葉県	59	0.45	44	0.33	-	-	24	0.71	-	-	-	-	13	1.44	-	-	160
東京都	154	0.59	58	0.22	-	-	17	0.45	-	-	3	0.12	29	1.16	2	0.08	569
神奈川県	120	0.59	72	0.36	-	-	51	1.16	-	-	-	-	4	0.57	-	-	157
新潟県	101	1.68	24	0.40	-	-	-	-	-	-	-	-	7	0.58	8	0.67	94
富山県	31	1.07	3	0.10	-	-	1	0.14	-	-	-	-	6	1.20	-	-	68
石川県	7	0.24	6	0.21	-	-	2	0.29	-	-	-	-	6	1.20	-	-	78
福井県	7	0.32	5	0.23	-	-	-	-	-	-	1	0.17	2	0.33	-	-	75
山梨県	5	0.21	2	0.08	-	-	4	0.44	-	-	-	-	10	1.00	-	-	2
長野県	46	0.84	6	0.11	-	-	5	0.45	-	-	1	0.09	19	1.73	-	-	8
岐阜県	6	0.11	60	1.13	-	-	8	0.73	-	-	-	-	20	4.00	-	-	42
静岡県	28	0.31	20	0.22	-	-	9	0.41	2	0.22	1	0.11	18	2.00	-	-	135
愛知県	43	0.24	76	0.42	-	-	17	0.50	2	0.14	2	0.14	37	2.64	-	-	113
三重県	9	0.20	41	0.91	-	-	2	0.17	-	-	-	-	8	0.89	-	-	36
滋賀県	18	0.56	4	0.13	-	-	2	0.25	-	-	-	-	5	0.71	1	0.14	17
京都府	29	0.39	16	0.22	-	-	11	0.61	-	-	-	-	1	0.17	-	-	62
大阪府	68	0.34	43	0.22	1	0.02	16	0.31	-	-	2	0.12	19	1.12	-	-	359
兵庫県	48	0.37	20	0.16	1	0.03	14	0.40	-	-	2	0.20	10	1.00	1	0.10	120
奈良県	6	0.17	3	0.09	-	-	3	0.33	-	-	-	-	2	0.33	-	-	32
和歌山県	11	0.35	6	0.19	-	-	2	0.50	-	-	-	-	14	1.27	-	-	18
鳥取県	2	0.11	4	0.21	-	-	-	-	-	-	1	0.20	6	1.20	-	-	24
島根県	14	0.61	6	0.26	-	-	-	-	-	-	1	0.13	5	0.63	-	-	52
岡山県	36	0.67	19	0.35	-	-	10	0.83	-	-	-	-	4	0.80	-	-	56
広島県	18	0.25	22	0.31	-	-	10	0.53	-	-	2	0.10	8	0.38	-	-	129
山口県	24	0.50	19	0.40	-	-	4	0.44	-	-	-	-	11	1.22	-	-	158
徳島県	13	0.57	7	0.30	-	-	1	0.25	-	-	1	0.20	1	0.20	-	-	19
香川県	24	0.80	8	0.27	-	-	2	0.67	-	-	-	-	3	0.60	-	-	37
愛媛県	26	0.70	22	0.59	-	-	12	1.50	-	-	1	0.17	2	0.33	-	-	56
高知県	9	0.30	8	0.27	-	-	1	0.33	-	-	1	0.13	4	0.50	-	-	29
福岡県	26	0.22	100	0.83	-	-	15	0.58	-	-	-	-	2	0.13	-	-	496
佐賀県	10	0.43	24	1.04	-	-	4	1.00	-	-	-	-	2	0.33	-	-	118
長崎県	1	0.02	22	0.50	-	-	6	0.75	-	-	-	-	5	0.42	-	-	68
熊本県	24	0.50	29	0.60	1	0.11	13	1.44	-	-	-	-	3	0.20	-	-	144
大分県	17	0.47	60	1.67	-	-	1	0.20	-	-	-	-	7	0.64	-	-	82
宮崎県	30	0.83	25	0.69	-	-	8	1.33	-	-	1	0.14	2	0.29	-	-	222
鹿児島県	22	0.40	38	0.69	-	-	16	2.29	-	-	-	-	7	0.58	-	-	77
沖縄県	4	0.12	4	0.12	-	-	33	3.30	-	-	2	0.29	11	1.57	1	0.14	17

獣医師が届出を行う感染症と対象動物

注 報告数は感染実験等の学術的研究による発生を除く。

報告数・累積報告数, 疾病・都道府県別

2012年39週

	エボラ出血熱		マールブルグ病		ペスト		重症急性呼吸器症候群(SARS)						結核		鳥インフルエンザ(H5N1)		細菌性赤痢	
	サル		サル		プレーリードッグ	イタチアナグマ		タヌキ		ハクビシン		サル		鳥類		サル		
	報告数	累積	報告数	累積	報告数	累積	報告数	累積	報告数	累積	報告数	累積	報告数	累積	報告数	累積	報告数	累積
総数	-	-	-	-	-	-	-	-	-	-	-	-	-	-	-	-	-	1
北海道	-	-	-	-	-	-	-	-	-	-	-	-	-	-	-	-	-	-
青森県	-	-	-	-	-	-	-	-	-	-	-	-	-	-	-	-	-	-
岩手県	-	-	-	-	-	-	-	-	-	-	-	-	-	-	-	-	-	-
宮城県	-	-	-	-	-	-	-	-	-	-	-	-	-	-	-	-	-	-
秋田県	-	-	-	-	-	-	-	-	-	-	-	-	-	-	-	-	-	-
山形県	-	-	-	-	-	-	-	-	-	-	-	-	-	-	-	-	-	-
福島県	-	-	-	-	-	-	-	-	-	-	-	-	-	-	-	-	-	-
茨城県	-	-	-	-	-	-	-	-	-	-	-	-	-	-	-	-	-	-
栃木県	-	-	-	-	-	-	-	-	-	-	-	-	-	-	-	-	-	-
群馬県	-	-	-	-	-	-	-	-	-	-	-	-	-	-	-	-	-	-
埼玉県	-	-	-	-	-	-	-	-	-	-	-	-	-	-	-	-	-	-
千葉県	-	-	-	-	-	-	-	-	-	-	-	-	-	-	-	-	-	-
東京都	-	-	-	-	-	-	-	-	-	-	-	-	-	-	-	-	-	-
神奈川県	-	-	-	-	-	-	-	-	-	-	-	-	-	-	-	-	-	-
新潟県	-	-	-	-	-	-	-	-	-	-	-	-	-	-	-	-	-	-
富山県	-	-	-	-	-	-	-	-	-	-	-	-	-	-	-	-	-	-
石川県	-	-	-	-	-	-	-	-	-	-	-	-	-	-	-	-	-	-
福井県	-	-	-	-	-	-	-	-	-	-	-	-	-	-	-	-	-	-
山梨県	-	-	-	-	-	-	-	-	-	-	-	-	-	-	-	-	-	-
長野県	-	-	-	-	-	-	-	-	-	-	-	-	-	-	-	-	-	1
岐阜県	-	-	-	-	-	-	-	-	-	-	-	-	-	-	-	-	-	-
静岡県	-	-	-	-	-	-	-	-	-	-	-	-	-	-	-	-	-	-
愛知県	-	-	-	-	-	-	-	-	-	-	-	-	-	-	-	-	-	-
三重県	-	-	-	-	-	-	-	-	-	-	-	-	-	-	-	-	-	-
滋賀県	-	-	-	-	-	-	-	-	-	-	-	-	-	-	-	-	-	-
京都府	-	-	-	-	-	-	-	-	-	-	-	-	-	-	-	-	-	-
大阪府	-	-	-	-	-	-	-	-	-	-	-	-	-	-	-	-	-	-
兵庫県	-	-	-	-	-	-	-	-	-	-	-	-	-	-	-	-	-	-
奈良県	-	-	-	-	-	-	-	-	-	-	-	-	-	-	-	-	-	-
和歌山県	-	-	-	-	-	-	-	-	-	-	-	-	-	-	-	-	-	-
鳥取県	-	-	-	-	-	-	-	-	-	-	-	-	-	-	-	-	-	-
島根県	-	-	-	-	-	-	-	-	-	-	-	-	-	-	-	-	-	-
岡山県	-	-	-	-	-	-	-	-	-	-	-	-	-	-	-	-	-	-
広島県	-	-	-	-	-	-	-	-	-	-	-	-	-	-	-	-	-	-
山口県	-	-	-	-	-	-	-	-	-	-	-	-	-	-	-	-	-	-
徳島県	-	-	-	-	-	-	-	-	-	-	-	-	-	-	-	-	-	-
香川県	-	-	-	-	-	-	-	-	-	-	-	-	-	-	-	-	-	-
愛媛県	-	-	-	-	-	-	-	-	-	-	-	-	-	-	-	-	-	-
高知県	-	-	-	-	-	-	-	-	-	-	-	-	-	-	-	-	-	-
福岡県	-	-	-	-	-	-	-	-	-	-	-	-	-	-	-	-	-	-
佐賀県	-	-	-	-	-	-	-	-	-	-	-	-	-	-	-	-	-	-
長崎県	-	-	-	-	-	-	-	-	-	-	-	-	-	-	-	-	-	-
熊本県	-	-	-	-	-	-	-	-	-	-	-	-	-	-	-	-	-	-
大分県	-	-	-	-	-	-	-	-	-	-	-	-	-	-	-	-	-	-
宮崎県	-	-	-	-	-	-	-	-	-	-	-	-	-	-	-	-	-	-
鹿児島県	-	-	-	-	-	-	-	-	-	-	-	-	-	-	-	-	-	-
沖縄県	-	-	-	-	-	-	-	-	-	-	-	-	-	-	-	-	-	-

報告数・累積報告数, 疾病・都道府県別 2012年39週

	ウエストナイル熱		エキノコックス症	
	鳥類		犬	
	報告数	累積	報告数	累積
総 数	-	-	-	-
北海道	-	-	-	-
青森県	-	-	-	-
岩手県	-	-	-	-
宮城県	-	-	-	-
秋田県	-	-	-	-
山形県	-	-	-	-
福島県	-	-	-	-
茨城県	-	-	-	-
栃木県	-	-	-	-
群馬県	-	-	-	-
埼玉県	-	-	-	-
千葉県	-	-	-	-
東京都	-	-	-	-
神奈川県	-	-	-	-
新潟県	-	-	-	-
富山県	-	-	-	-
石川県	-	-	-	-
福井県	-	-	-	-
山梨県	-	-	-	-
長野県	-	-	-	-
岐阜県	-	-	-	-
静岡県	-	-	-	-
愛知県	-	-	-	-
三重県	-	-	-	-
滋賀県	-	-	-	-
京都府	-	-	-	-
大阪府	-	-	-	-
兵庫県	-	-	-	-
奈良県	-	-	-	-
和歌山県	-	-	-	-
鳥取県	-	-	-	-
島根県	-	-	-	-
岡山県	-	-	-	-
広島県	-	-	-	-
山口県	-	-	-	-
徳島県	-	-	-	-
香川県	-	-	-	-
愛媛県	-	-	-	-
高知県	-	-	-	-
福岡県	-	-	-	-
佐賀県	-	-	-	-
長崎県	-	-	-	-
熊本県	-	-	-	-
大分県	-	-	-	-
宮崎県	-	-	-	-
鹿児島県	-	-	-	-
沖縄県	-	-	-	-

感染症週報 第14巻 第39号 2012年10月15日発行
 発行：国立感染症研究所
 厚生労働省健康局結核感染症課
 厚生労働省大臣官房統計情報部
 事務局：国立感染症研究所感染症情報センター
 〒162-8640東京都新宿区戸山1-23-1
 T E L : 03-5285-1111
 F A X : 03-5285-1129
 U R L : <http://www.nih.go.jp/niid/ja/from-idsc.html>
 < 国立感染症研究所 感染症情報センター >
<http://www.mhlw.go.jp/>
 < 厚生労働省 >
<http://www.forth.go.jp/>
 < 旅行者のための海外感染症情報(厚生労働省検疫所) >

本週報は、感染症新法に基づくものであり、全国の医療従事者、定点医療機関、保健所、保健所設置市、特別区、都道府県、地方衛生研究所、検疫所の皆様のご協力を得て、国立感染症研究所感染症情報センターにおいて編集したものです。

また、本週報は速報性を重視しておりますので、今後調査などの結果に応じて、若干の変更が生じることがありますが、その場合には週報上にて訂正させていただきます。

「感染症の話」及び「読者のコーナー」の回答欄の内容に関する責は、それぞれの執筆者及び回答者に属しますが、内容に関するご質問、ご意見については事務局でお受けいたします。

なお、週報の内容について、学術的研究、あるいは公衆衛生活動にかかわる業務以外の目的においては、無断転載を禁じます。