
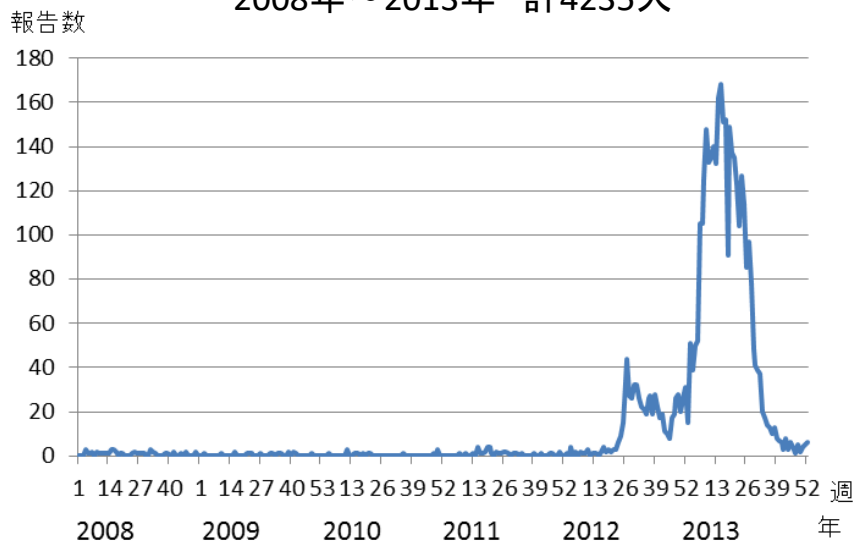


平成28年10月13日(木)
平成28年度感染症危機管理研修会
国立感染症研究所 戸山研究庁舎

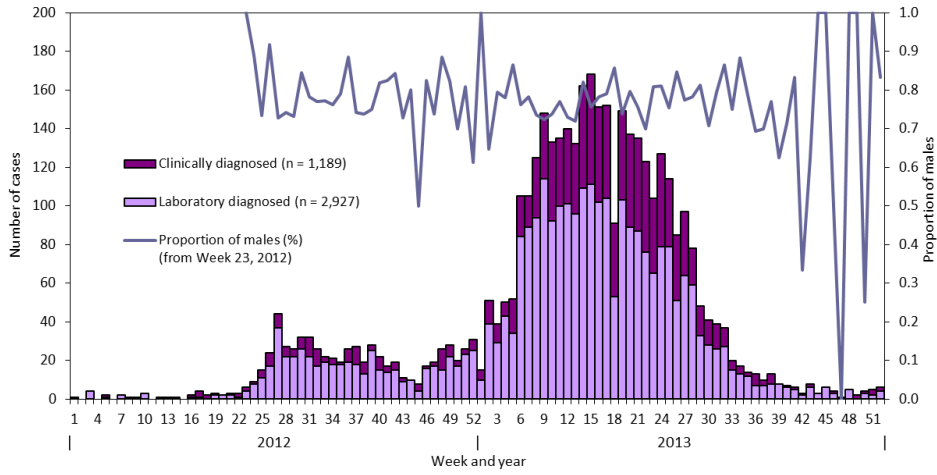
風しん排除に向けた東京都の取り組み

 東京都福祉保健局
健康安全部感染症対策課
杉下由行

全数把握疾患指定(2008年)以降の 東京都における風しん報告数 2008年～2013年 計4235人

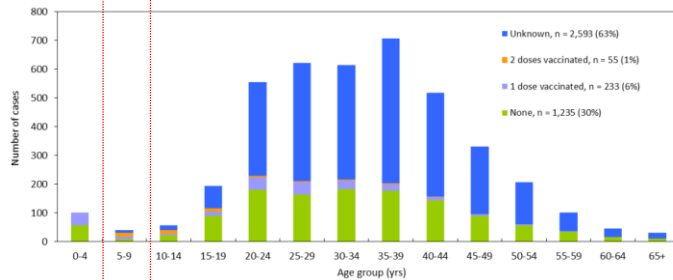


東京都風しん 診断例診断週別報告数 (2012年1週～2013年52週) 計4116人

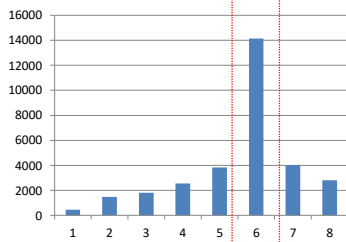


2012～13年は成人が圧倒的

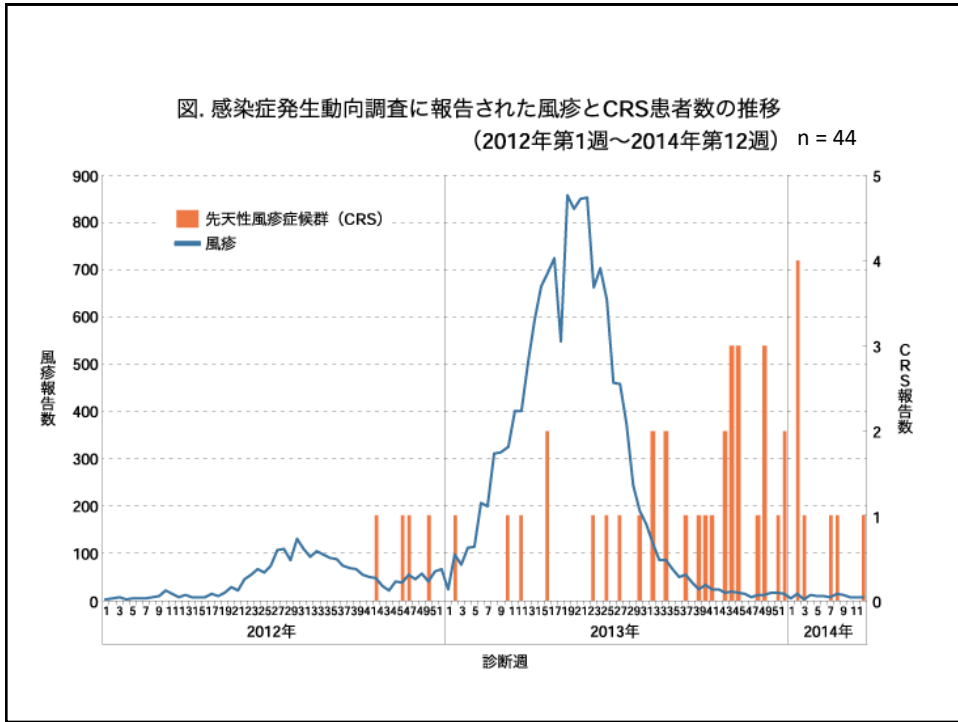
風しん報告数 2012～2013年(東京都)



1987年 東京都風しん報告数



小児疾患定点130(患者128検査2)
5～9歳が報告の45.6%を占める



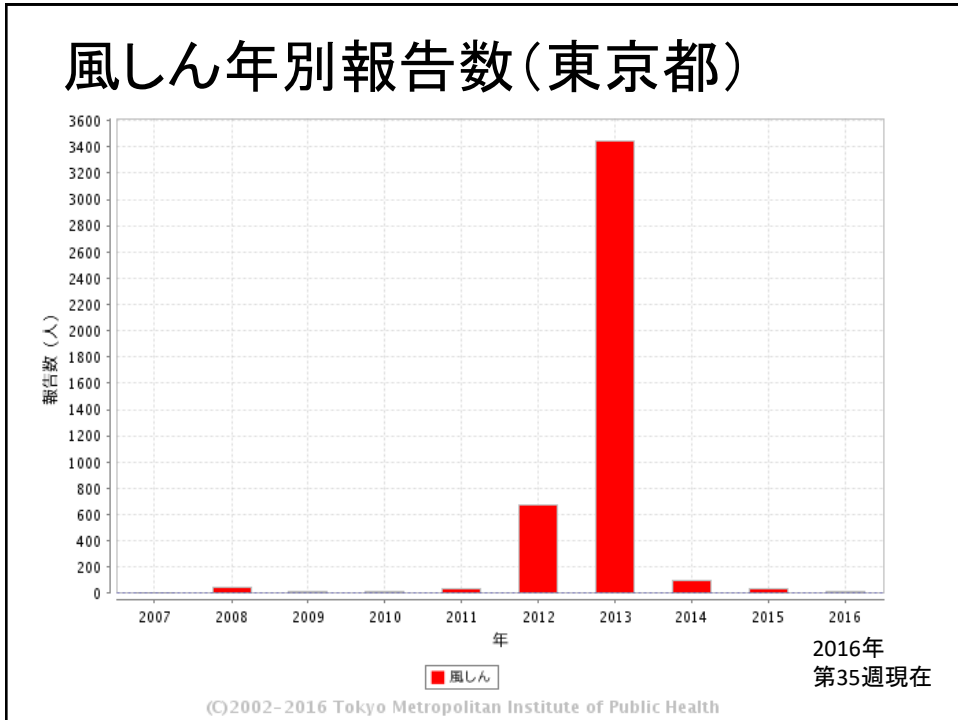
風しん 感染経路

東京都2012年～2013年 計786人

	職場	家族・同居人	接客	人ごみ	友人・知人	施設	学校	幼稚園・保育園	その他
件数	354	188	66	45	43	38	31	14	7
割合	45.0%	23.9%	8.4%	5.7%	5.5%	4.8%	3.9%	1.8%	0.9%

接客内訳

- バス運転手
- タクシー運転手
- 医者
- 飲食店
- コンビニ店員
- 販売員
- ヘアメイク
- 宅配
- 美術館
- ホスト



定期予防接種 風しんワクチンの接種率

	接種期間	平成26年度接種率 ※()は全国順位
第1期	1歳以上2歳未満	96.0% (33位)
第2期	5歳から7歳未満で小学校就学前1年間	89.8% (46位)

- 定期予防接種の中で、風しんワクチンを接種(原則的にはMRワクチン(麻しん・風しん混合ワクチン)を接種)。
- 東京都は、第2期の接種率が全国で46番目の順位。

風しん抗体検査事業

- 目的
 - 平成24年から25年の風しんの流行を受け、都内自治体では、平成26年度以降順次、先天性風しん症候群対策として実施
- 対象
 - 主に妊娠を予定又は希望する19歳以上の女性
 - 一部の特別区では、配偶者や同居家族等の男性を検査対象者としている。
- 検査費用
 - 無料
- 予防接種
 - 免疫が十分でないことが判明した場合、予防接種費用についてもほとんどの自治体で助成

平成26年度都内区市町村
における抗体検査事業
免疫が十分でない者の年代別割合



	20代	30代	40代以上
男性	32.1%	29.6%	32.9%
女性	37.8%	26.8%	31.6%
年代別	36.9%	27.6%	32.2%

職場で始める！ 感染症対応力向上プロジェクト

東京商工会議所

- ◆企業への事業周知（説明会等において経営戦略上のメリットをアピール）
- ◆企業へのフォロー（相談、支援等）

連携・協働

都内の
企業等

連携・協働

東京都医師会

- ◆予防接種等協力医療機関の確保
- ◆産業医や地域産業保健センターの協力体制の確保

東京都

- ◆取組コース設定や教材等作成・提供
- ◆参画企業名を都ホームページに公表し、取組をPR

三者で連携体制を構築し、企業の感染症対策をサポートするプロジェクトを開始

具体的な支援内容

支援内容		達成基準
コースⅠ 感染症理解のための 従業員研修	感染症の基礎知識ドリル(研修教材)を提供し、正しい知識の定着を図る。	従業員の8割以上が教材受講
コースⅡ 感染症BCPの作成 (業務継続計画)	BCPのひな形を提供し、職場で感染症患者が発生した場合に、業務を円滑に継続するための対処策の作成を図る。	事業所単位でのBCP作成
コースⅢ 風しん予防対策の 推進	予防接種等協力医療機関を紹介し、従業員の抗体(免疫)保有の確認や予防接種の推奨等を促し、風しん予防対策の推進を図る。	風しん抗体保有者が従業員の9割以上

企業が実践すべき取組として、3つのコースを設定し、その取組をサポート

職場で始める！感染症対応力向上プロジェクト

都のホームページに企業名を掲載

「世界一の都市」の実現を目指す都の長期ビジョンの下、本プロジェクトを推進！

本プロジェクトに参画する企業を都ホームページに公表し、取組をPR

- 参加申込をした企業・・・「協力企業」
- コースの基準を達成した企業・・・「達成企業」
(希望により公表しないことも可能)

※ 「協力企業」の掲載期間は3か月間

協力企業一覧

「職場で始める！感染症対応力向上プロジェクト」に参画を表明し申込があった企業・事業所等を「協力企業」として、公表します。

- ・ 公表期間は、ホームページ掲載日から3か月間です。
- ・ 申込順に掲載しています。

各コースの概要は[こちら](#)をご覧ください。

なお、「累計企業・事業所」については、公表期間を終えた企業・事業所及びホームページ掲載を御辞退された企業・事業所を含みます。

コース1(感染症理解のための従業者研修)協力企業 【累計79企業・事業所】

企業・事業所名	掲載日
エスエイティーター株式会社	平成28年7月8日
株式会社大和調剤センター アトム薬局	平成28年8月19日
ジャパンフクチン株式会社 本社	平成28年9月2日

コース2(感染症BCP(業務継続計画)の作成)協力企業 【累計58企業・事業所】

コース3(風しん予防対策の推進)協力企業 【累計27企業・事業所】

企業・事業所名	掲載日
田辺三菱製薬株式会社 東京支店・北関東支店・甲信越支店	平成28年8月19日

達成企業一覧

「職場で始める！感染症対応力向上プロジェクト」における各コースの目標を達成した企業・事業所等を「達成企業」として、公表します。

- ・ 達成確認順に掲載しています。

各コースの概要は[こちら](#)をご覧ください。

なお、「累計企業・事業所」については、ホームページ掲載を御辞退された企業・事業所を含みます。

達成企業

コース1(感染症理解のための従業者研修)達成企業 【累計15企業・事業所】

コース2(感染症BCP(業務継続計画)の作成)達成企業 【累計2企業・事業所】

企業・事業所名	コース1	コース2	コース3
【千代田区】			
株式会社オーヤラックス 本社	達成 平成28年1月4日		
【中央区】			
株式会社東京會館	達成 平成28年3月1日		
株式会社サンプラント	達成 平成28年3月1日		
サクラ精機株式会社 東京本社	達成 平成28年3月22日		

職場で始める！感染症対応力向上プロジェクト

コース I（感染症理解のための従業者研修）

— 平成28年4月1日版 —

東京都福祉保健局

[構成]

	区 分	設問数
必 須	感染症の基礎知識	5
	風しん	5
	インフルエンザ	5
	ノロウイルス	5
選 択	結核	5
	鳥インフルエンザ／新型インフルエンザ	5
	デング熱・ジカウイルス感染症（蚊媒介感染症）	5
	海外渡航関連	5
	性感染症	5
	エボラ出血熱・MERS	5
	計	50

必須項目（20問）を
従業員の8割が受講

▼

コース I の目標達成！

必須項目以外は
選択項目
⇒ 職場の特性や、従
業員の関心に応じて
受講

職場で始める！感染症対応力向上プロジェクト
コースI 研修教材


風しん

 東京都福祉保健局

Q 風しん 第1問

風しんの説明として、誤っているのはどれでしょうか。

- A. 成人で発症した場合、小児より重症化することがある。
- B. 風しんの感染力はインフルエンザより強い。
- C. 妊婦が感染しても胎児に影響はない。



誤っているのは

正解 ● C. 妊婦が感染しても胎児に影響はない。

チェック欄

風しんとは、風しんウイルスによっておこる急性の発疹性感染症です。感染者の風しんウイルスを含んだ飛沫（咳やくしゃみ、会話、発語などで飛び散るしぶき）を吸い込んで感染します。主な症状として発熱、発しん、リンパ節の腫れが認められます。

また、風しんは感染力が強く、一人の患者から免疫がない5～7人に感染させる可能性があります（インフルエンザでは1～2人）。

特に成人で発症した場合、高熱や発しんが長く続いたり、関節痛を認めるなど、小児より重症化することがあり、一週間以上仕事を休まなければならない場合もあります。成人において、決して軽視はできない疾患です。

風しんで最も警戒すべきことは、**先天性風しん症候群**です。妊婦、特に、妊娠初期の女性が風しんにかかると、胎児が風しんウイルスに感染し、難聴、心疾患、白内障などの障害をもった赤ちゃんが生まれる可能性があります（妊娠1か月でかかった場合50%以上、妊娠2か月でかかった場合35%など）。これらの障害を先天性風しん症候群といいます。

風しん①

ドリル 風しん / 感染症基礎知識ドリル サンプル

1 / 5 残り4問

回答必須

妊娠中の女性が風しんにな罹患してしまった場合、どんな悪影響が考えられるでしょうか？

生まれてくる胎児が障害をもって生まれてくる可能性があがる

母体にも胎児にも影響はない

母体が風しんになるだけで胎児に影響はない

戻る

答え合わせ

ドリル 風しん / 感染症基礎知識ドリル サンプル

1 / 5
残り4問

正解

妊娠中の女性が風しんにな罹患してしまった場合、どんな悪影響が考えられるでしょうか？

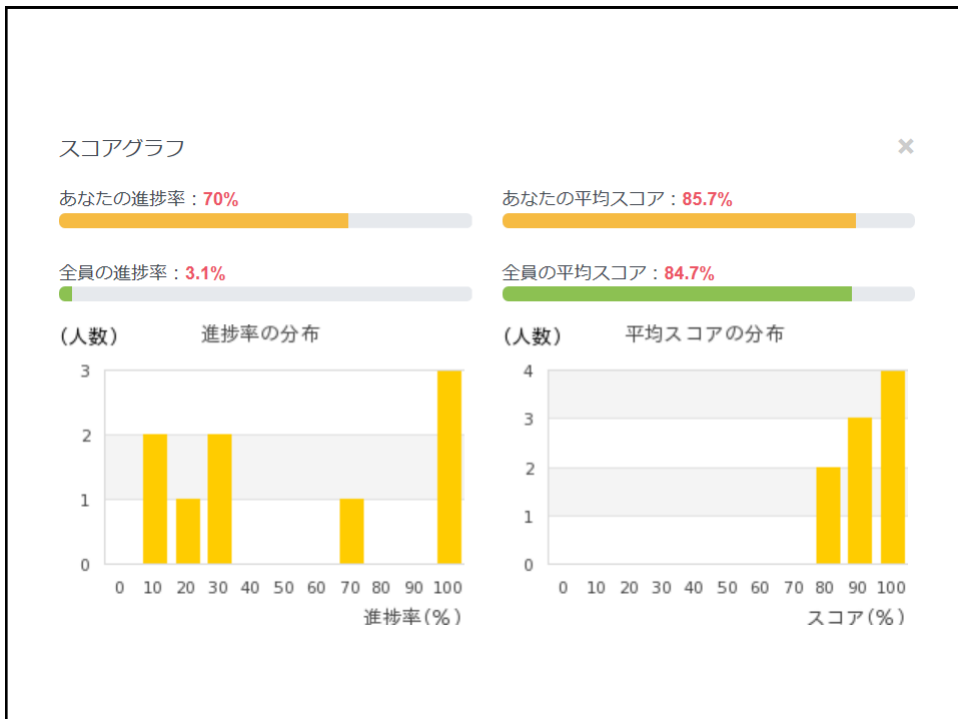
○ 生まれてくる胎児が障害をもって生まれてくる可能性がある (あなたの解答)

正答 母体にも胎児にも影響はない
母体が風しんになるだけで胎児に影響はない

解説 妊娠中の女性が、うつされたりするなど、何らかの要因で風疹に罹った場合、生まれてくる赤ちゃんがなんらかの体や精神の障害を持って生まれてくる可能性が高くなります。まず風疹にかからないよう心がけたり、風疹になってしまった場合は、妊婦さんの近くに寄らないなどの工夫が肝要です。

やり直す

次へ



コースⅡ 感染症BCP(業務継続計画)の作成

感染症BCP(業務継続計画)の作成方法

- ① 身近な感染症をターゲットとした業務継続計画の「ひな形」を提供
- ② 「ひな形」の項目、記載例等を参考に、事業所に適した業務継続計画を作成

主な項目	基本方針等の策定
	普段の取組(予防対策、流行時の備え)
	職場内で従業員が罹患したときの対応

事業所単位で、感染症BCP(業務継続計画)を策定することで、**組織としての感染症対応力を強化**

23

コースⅡ 感染症BCP(業務継続計画)の作成

感染症BCP作成ガイド

感染症対応力向上プロジェクト
コースⅡ(感染症BCP作成)資料

平成27年11月13日版

本資料は、感染症対応力向上プロジェクトコースⅡ(感染症BCPの作成)の支援ツール「ひな形」に、記載例など載せたものです。作成にあたっての参考として、ご活用ください。

※5. 職場において特に想定する感染症の設定

- ◇ 職場の感染症リスク要因などを踏まえ、職場として想定される感染症を以下のとおり設定し、これらについては、特に意識して予防や感染拡大防止を図る。
- ◇ また、これらの感染症については、従業員が罹患した際の休業期間の目安として、「出勤差し控え期間(目安)」を設け、これを参考として運用する。

⇒ 参考資料1～3 参照

想定する感染症	出勤差し控え期間(目安)	予防接種等の有無	備考
<input type="checkbox"/> 季節性インフルエンザ			> 一般的に、季節性インフルエンザ、感染性胃腸炎、麻疹・風しんは、流行しやすいものであるため、特に想定される感染症が無い場合でも、ここに位置付けることを検討してください。
<input type="checkbox"/> 感染性胃腸炎(ノロウイルス等)			
<input type="checkbox"/> 麻疹・風しん			> 特に、海外出張等、海外との往来が多い事業所は、往来することが多い地域において流行する感染症の情報を収集し、それも対象に加えてください。
<input type="checkbox"/> 感受性赤痢			
<input type="checkbox"/> マラリア			> 職場でのこれまでの発生歴、職場の特性(海外出張が多いなど)、参考資料や感染症の情報などを基に、特に気を付けたい感染症を設定してください。 > 感染症には「感受性を有する期間」があり、この期間中は、他人に感染させる可能性があります。例えば、風しんの場合は、発しん出現の前後1週間が感受性を有する期間とされています。この期間は、外出を差し控えた方がよい期間であるため、こうしたものを参考に、企業の人事・労務担当者や、産業医等と協議しながら、「出勤差し控え期間(目安)」を設定し、実際の発生時の参考としてください。 ⇒ 参考となる情報は、参考資料3を参照
<input type="checkbox"/> デング熱			
<input type="checkbox"/> 中東呼吸器症候群(MERS)			
<input type="checkbox"/> 鳥インフルエンザ			> 予防接種の有無を記して、従業員に対する予防接種の情報提供に活用してください。

- 出勤差し控え期間(目安)の設定は、就業規則に関わる場合があるため、設定や、実際の運用に当たっては、人事労務部門の担当者も交えて、検討の上、決定する。
- 保健所からの指導等がある場合は、それに従って対応する。

コースⅢ 風しん予防対策の推進

コースⅢの取組方法

＜全体の流れ＞

- ① 従業員の風しん抗体保有状況を確認
- ② 免疫を持っているか不明な従業員には、抗体検査・予防接種を受けることを促す
- ③ 風しん抗体保有者が従業員の9割以上（集団免疫獲得）を目指す！

25

コースⅢ 風しん予防対策の推進

従業員の風しん抗体保有状況を確認

《免疫を持っていると考えられる人》

1. 風しんの予防接種を受けている。（MRワクチン又は風しん単抗原ワクチン）※ 接種歴が1回の場合は、免疫が十分でない場合があり、抗体検査を受けて確認することをすすめている。
2. 風しんにかかったことがある。※ 風しんに似た症状の病気もあることから、血液検査の結果などで確実に診断されたのであれば、抗体検査を受けて確認することをすすめている。
3. 抗体検査や、妊婦健診等で免疫を持っていることがわかっている。

従業員の9割以上の方が風しん抗体保有者（集団免疫獲得）
⇒ 目標達成

コースⅢ 風しん予防対策の推進

風しん抗体検査・予防接種を行う医療機関について

① 本プロジェクトの協力医療機関を活用

東京都医師会が予防接種協力医療機関を確保

東京商工会議所事務局に協力医療機関の紹介を依頼

⇒ 職場から近い医療機関など、希望を踏まえて医療機関を紹介

② 区市町村が実施している抗体検査・予防接種の助成制度を活用

従業員の住所地の区市町村が実施している

抗体検査・予防接種の助成制度を活用

27

申し込みから達成までの流れ

お申込みは簡単です。申込書を記入して事務局に提出いただくだけで、開始することができます。
ご不明点がございましたら、遠慮なく事務局にお問い合わせください。

申し込み

- 申込書を記入して、FAXにて事務局までお送りください。
(郵送または電子メールでもお受けいたします)

教材等送付

- 事務局から、教材等を郵送いたします。
- 希望者には、電子メールにてデータもお送りいたします。
- 「協力企業」として東京都のホームページで公表します。

実施

- 教材等を利用して、実施していただきます。
- 質問などございましたら、事務局にお問い合わせください。

完了報告

- 基準を達成されましたら、教材等に同封されている報告書に記入して、事務局まで提出をお願いします。

達成

- 基準達成を確認できたら、達成確認書を郵送いたします。
- 「達成企業」として東京都のホームページで公表します。

問合せ先・申込先

事務局：東京商工会議所 サービス・交流部

電話：03-3283-7670 FAX：03-3211-8278

メールアドレス：kenko1@tokyo-cci.or.jp

〒100-0005 東京都千代田区丸の内2-5-1 丸の内二丁目ビル

人事・労務担当部署にご確認ください！

職場で始める！

感染症対応力向上
プロジェクト

募集案内

職場で感染症患者が発生した場合、職場内で感染が広がるのが危険され、インフルエンザやノロウイルス等の身近な感染症により企業活動に支障が出ることもあり得ます。平成24年から25年にかけての大規模な風しんの流行では、患者の大多数が働く世代でした。
【感染症対応力向上プロジェクト】は、東京都が、東京商工会議所及び東京都医師会と連携し、企業の感染症対策を支援する取組です。従業員の健康維持や、企業のリスク管理の一助となるこの取組に、多くの企業のご参加をお願いします。

公認
公認社団法人
東京商工会議所

公認
東京都

公認
東京都医師会

検査体制

目的：風しんの詳細な流行状況の把握や、感染源及び感染経路の究明

	検体	検査方法	種別
風しん (集団発生の場合)	咽頭拭い液	RT-PCR法	行政検査
先天性風しん症候群			

風しんに関する特定感染症予防指針 (抜粋)

第一目標

- 早期に先天性風しん症候群の発生をなくすとともに、平成三十二年度までに風しんの排除を達成することを目標とする。
- なお、本指針における風しんの排除の定義は、麻疹の排除の定義に準じて、「適切なサーベイランス制度の下、土着株による感染が一年以上確認されないこと」とする。

平成二十六年三月二十八日